



Miljøgodkendelse af husdyrproduktion og udbringningsarealer tilhørende ejendommen Vibeholmsvej 1, 5800 Nyborg.

December 2009

Indholdsfortegnelse

BAGGRUND	3
MILJØGODKENDELSE	5
IKKE-TEKNISK RESUMÉ	5
AFGØRELSE	6
VILKÅR FOR GODKENDELSEN	7
RETSBESKYTTELSE	12
OFFENTLIGGØRELSE	12
KLAGEVEJLEDNING	12
MODTAGERE AF KOPI AF AFGØRELSEN	14
MILJØVURDERING	15
1. GRUNDFORHOLD	15
1.1 Ansøger og ejerforhold	15
1.2 Overordnede oplysninger.....	15
1.3 Beliggenhed og planmæssige forhold	15
2. PRODUKTIONSANLÆG	16
2.1 Drift.....	16
2.2 Gødningsproduktion og - håndtering	20
2.3 Forurening og gener fra husdyrbrugets anlæg	22
3. UDBRINGNINGSAREALER	26
3.1 Drift af udbringningsarealer.....	26
3.2 Gødningsproduktion og -håndtering	27
3.3 Forurening og gener fra husdyrbrugets arealer	27
4. BEDSTE TILGÆNGELIGE TEKNIK (BAT)	30
5. AFFALD OG KEMIKALIER.....	34
6. VARETAGELSE AF HENSYN TIL LANDSKAB	34
7. OFFENTLIGHED.....	35
8. PRODUKTIONENS OPHØR.....	36
9. ALTERNATIVE MULIGHEDER	36
10. 0-ALTERNATIVET	36
11. SAMLET VURDERING.....	36
KORTBILAG 1	37
KORTBILAG 2.....	38

Baggrund

Emne	Data
Ansøger og ejer	Anja og Henrik Kongsdal, Vibeholmsvej 1, 5800 Nyborg
Husdyrbrugets navn og adresse	Hedengård, Vibeholmsvej 1, 5800 Nyborg
Ejendomsnummer	4500004794
Matrikelnummer	20c m.fl. Aunslev By, Aunslev
Virksomhedens art	Landbrugsbedrift med kvægproduktion
CHR-nummer	16885
CVR-nummer	14206833
P-nummer	1000698340
Kontaktperson	Henrik Kongsdal
Tilsynsmyndighed	Nyborg Kommune

Nyborg Kommune har den 30. juni 2008 modtaget ansøgning om godkendelse af udvidelse af dyreholdet på ovennævnte ejendom fra en årsproduktion på 181,0 DE fordelt på 120 stk. malkekøer med 120 stk. årsopdræt, alle stor race til en årsproduktion på i alt 452,9 DE fordelt på 300 stk. malkekøer og 307 stk. årsopdræt, alle stor race. Ansøgningen vedrører også udbringning af husdyrgødning på 94,6 ha ejede og forpagtede arealer tilhørende bedriften. Af ansøgningen fremgår, at der er aftale om udbringning af husdyrgødning svarende til i alt 281,1 DE på 340,0 ha tilhørende Hverringe Gods, Hverringevej 206, 5300 Kereminde, CVR.nr. 15554940.

I forbindelse med udvidelsen ombygges og forlænges eksisterende kostald med 45 m og der opføres ny ungdyrstald på 2.380 m² med fast gulv, 2 % hældning og skrabning hver 2. time. Der opføres ny plansilo, foderlade og gødningsrum til gylleseparator, samt ny overdækket gyllebeholder på 4.000 m³. Eksisterende gyllebeholder overdækkes. Desuden vil der efter udvidelsen blive anvendt gylleseparation af hele den producerede mængde husdyrgødning.

Af ansøgningen fremgår desuden, at afstandskravet til naboskel for både ny plansilo og gylletank ikke overholdes. Der er derfor samtidig med ansøgningen søgt om dispensation til fravigelse af afstandskravet.

Husdyrproduktionen overskrider med ansøgningen 250 DE for malkekvæg og er derfor omfattet af § 12, stk. 1 og 2 i lov nr. 1572 af 20. december 2006 om miljøgodkendelse m.v. af husdyrbrug, med senere ændringer (husdyrgodkendelsesloven).

Nyborg Kommune har i forbindelse med behandlingen af ansøgningen bedt om supplerende oplysninger. Nyborg kommune bad blandet om, at arealerne i oplandet til Holckenhavn Fjord blev opgraderet til nitratklasse 2. I den indsendte ansøgning er der ændret på nitratklasserne efter Nyborg Kommunes anvisning.

Ansøgningen, "Husdyrgodkendelse.dk. Ansøgningssskema. Skemanummer 7905, version 5" inklusive bilag af 7. december 2009, om § 12-godkendelse af virksomheden, samt diverse yderligere bilag ligger til grund for godkendelsen. Den indeholder en beskrivelse af virksomheden, samt beregninger af virksomhedens forureningsforhold.

Godkendelsen indeholder en række vilkår for virksomhedens drift, indretning og kontrol. Vilkårene er stillet på baggrund af nedenstående miljøvurdering af virksomhedens forureningsmæssige forhold. Vilkårene skal sikre, at eventuelle gener for naboer begrænses, at der ikke sker en øget næringsstofpåvirkning af følsomme naturtyper, samt at der er taget hensyn til de landskabelige værdier.

Miljøgodkendelse

Ikke-teknisk resumé

Denne miljøgodkendelse gives til ejendommen på Vibeholmsvej 1, 5800 Nyborg, hvor der er søgt om godkendelse efter lov om miljøgodkendelse m.v. af husdyrbrug. Der er søgt om udvidelse af dyreholdet, således at der fremover vil være 300 stk. malkekøer med 307 stk. årsopdræt på ejendommen. Eksisterende kostald ændres fra dybstrøelse til sengestald med spalter og skrabeanlæg og den forlænges med 45 m. Der opføres ny stald til ungdyrene med fast gulv, 2 % hældning og skrab hver 2. time. Derudover skal der opføres ny plansilo på 1.020 m², foderlade på 790 m², gødningsrum til gylleseparationsanlæg på 612 m² og ny gyllebeholder på 4.000 m³. Ny og eksisterende gyllebeholder overdækkes i forbindelse med udvidelsen. Miljøgodkendelsen omfatter husdyrbruget på Vibeholmsvej 1, samt alle de arealer der drives under bedriften.

Ansøgningen om miljøgodkendelse er indsendt gennem Miljøstyrelsens elektroniske ansøgningssystem, www.husdyrgodkendelse.dk. Ansøgningssystemet foretager en række beregninger af miljøpåvirkningerne fra husdyrbrugets anlæg og arealer. Disse beregninger udgør sammen med ansøgningens øvrige oplysninger grundlaget for kommunens miljøvurdering.

Kommunen skal sikre sig, at ansøgeren har truffet de nødvendige foranstaltninger til at forebygge og begrænse forureningen ved anvendelse af den bedste tilgængelige teknik, og at husdyrbruget i øvrigt kan drives på stedet uden at påvirke omgivelserne på en måde, som er uforenelig med hensynet til omgivelserne. Der skal herunder tages hensyn til gener for omkringboende og forurening af natur og miljø fra både husdyrbrugets anlæg og de arealer, hvor der bliver udbragt husdyrgødning.

Det er Nyborg Kommunes vurdering, at det er muligt at drive husdyrbruget på stedet uden væsentlige gener for de omkringboende og uden at påvirke miljøet væsentligt, bedømt ud fra de væsentlighedskriterier, der er indarbejdet i husdyrlovgivningen. Vurderingen er forudsat af, at godkendelsens vilkår og lovgivningen i øvrigt på området overholdes.

Denne miljøgodkendelse er opdelt i to hovedafsnit. Første del udgøres af selve godkendelsen med de vilkår, Nyborg Kommune stiller vedrørende indretning og drift af virksomheden. Anden del er den miljøtekniske beskrivelse og vurdering. Her er ejendommen og arealerne beskrevet nærmere, og der er redegjort for den påvirkning, virksomheden forventes at have på omgivelserne.

Godkendelsen indeholder en række konkrete vilkår for virksomhedens indretning og drift. Vilkårene skal medvirke til at sikre,

- at indretning og drift af husdyrbruget og arealerne sker i overensstemmelse med ansøgningmaterialet og den miljøtekniske beskrivelse og vurdering,
- at yderligere miljøkrav, fastsat på grundlag af kommunens vurdering af ansøgningen, overholdes og
- at risikoen for, at der forekommer forurening eller gener ud over de forventede ifølge miljøvurderingen, nedsættes.

Kommunen skal revurdere godkendelsen efter 8 år.

Afgørelse

Nyborg Kommune godkender hermed en årsproduktion på i alt 452,9 DE fordelt på 300 stk. malkekøer og 307 stk. årsopdræt (alle stor race) på landbrugsejendommen Heden-gård, matr.nr. 9h m.fl. Korkendrup By, Aunslev beliggende Vibeholmsvej 1, 5800 Nyborg samt udbringning af husdyrgødning på 94,6 ha ejede og forpagtede arealer tilhørende be-driften, CVR. nr. 14206833 (v/ H og A Lærke Kongsdal).

Der er aftale om udbringning af husdyrgødning svarende til 206,9 DE fast fraktion og 74,2 DE flydende fraktion på 340,0 ha tilhørende Hverringe Gods, Hverringevej 1, 5300 Kerte-minde, CVR-nr 15554940. Aftalearealerne ligger ikke sårbart i forhold til overfladevand, grundvand eller øvrig natur. Afsætning af husdyrgødning på aftalearealerne vurderes der- for ikke at påvirke miljøet væsentligt og kan derfor indgå i denne godkendelse.

Nyborg Kommune giver godkendelsen, da det vurderes, at ansøgeren har truffet de nød- vendige foranstaltninger til at forebygge og begrænse forureningen ved anvendelse af den bedste tilgængelige teknik, og at husdyrbruget i øvrigt kan drives på stedet uden at påvirke omgivelserne på en måde, som er uforenelige med hensynet til omgivelserne. I vurderin- gen er indgået hvorvidt indretning og drift af husdyrbruget, samt udbringning af husdyr- gødning og drift af arealerne kan ske i overensstemmelse med gældende regler og uden at medføre væsentlig påvirkning af miljøet, som dette er defineret i husdyrgodkendelseslo- ven, herunder at projektet ikke skader bevaringsstatus for Natura 2000-områder eller leve- steder for arter optaget på Habitatdirektivets bilag IV.

Miljøgodkendelsen er givet i henhold til § 12 i lov nr. 1572 af 20. december 2006 om miljø- godkendelse m.v. af husdyrbrug, med senere ændringer (husdyrgodkendelsesloven). Mil- jøgodkendelsen meddeles under forudsætning af, at gældende regler på området og ne- denstående vilkår overholdes. Vilkårene er omfattet af den 8-årige retsbeskyttelsesperio- de. Vilkårene kan dog til enhver tid ændres efter reglerne i Husdyrgodkendelseslovens § 40, stk. 2.

Godkendelsen omfatter hele virksomheden og skal være udnyttet senest 5 år efter god- kendelsesdatoen. Hvis godkendelsen ikke har været helt eller delvist udnyttet bortfalder den del af godkendelsen, der ikke har været udnyttet i tre på hinanden følgende år.

Virksomhedens miljøgodkendelse skal, jf. § 17 i bekendtgørelse nr. 294 af 31. marts 2009 om tilladelse og godkendelse mv. af husdyrbrug regelmæssigt og mindst hvert 10. år, ta- ges op til revurdering. Den første regelmæssige vurdering skal dog foretages senest, når der er forløbet 8 år. Det er planlagt at foretage den første revurdering i 2017.

Forudsætningerne for godkendelsen findes i "Ansøgnings-skema. Skema nummer 7905, version 5" inklusive bilag af 7. december 2009", og i nedenstående "Miljøvurdering".

Der meddeles samtidig dispensation til placering af den projekterede gyllebeholder kan placeres indtil 24 m fra nærmeste naboskel ved matrikelnr. 19e Aunslev By, Aunslev.

Der gøres opmærksom på, at etablering af nye anlæg ikke må igangsættes, før der er gi- vet en byggetilladelse og eventuelle andre nødvendige tilladelser fra Nyborg Kommune.

Vilkår for godkendelsen

1. Generelle forhold

Drift og indretning

- 1.1. Virksomheden skal placeres, indrettes og drives i overensstemmelse med de oplysninger, der fremgår af den vedlagte ansøgning med bilag, miljøvurderingen og med de ændringer, der fremgår af godkendelsens vilkår.
- 1.2. Der skal til stadighed tilstræbes en god staldhygiejne, herunder sikre at stalde og fodringsanlæg holdes rene og tørre.
- 1.3. Drikkevandssystemet skal drives og vedligeholdes, således at unødigt spild undgås i videst muligt omfang.
- 1.4. Der skal ske en løbende gennemgang af rutiner, inventar mv. med henblik på at reducere vand- og energiforbrug.
- 1.5. Den nye gyllebeholder skal placeres mindst 24 m fra nærmeste naboskel ved matrikelnr. 19e Aunslev By, Aunslev.

Årsproduktion

- 1.5 Husdyrbruget tillades drevet med et årligt dyrehold på maksimalt:

Art	Maksimal årsproduktion	Maksimalt antal DE
Malkekøer (stor race)	300	352,9
Ungdyr (6-24,5 mdr, stor race)	307	83,7
Småkalve (0-6 mdr., stor race)	75	15,4
Tyrekalve (40-50 kg)	150	0,9
I alt		452,9

Beregningen af antallet af DE skal foretages jf. bekendtgørelse nr. 1695 af 19. december 2006 om husdyrbrug og dyrehold for mere end 3 dyreenheder, husdyrgødning, ensilage m.v.

Produktionen må de første 8 år efter meddelelse af godkendelsen være op til 15 % mindre end den angivne maksimale produktion, uden af dette får konsekvenser for godkendelsen.

- 1.6 Den godkendte husdyrproduktion skal være jævnt fordelt over året.
- 1.7 Ungdyrene (15-23,5 mdr.) skal være på græs udenfor udbringningsarealet mindst 2.230 timer årligt, svarende til 3 måneder.

Information om ændringer på virksomheden

- 1.8 Ændringer i ejerforhold (eller hvem der har ansvar for driften) skal meddeles til kommunen.
- 1.9 Drifts-, indretnings- eller bygningsmæssige ændringer, der er relevante i forhold til godkendelsen, skal anmeldes til kommunen inden gennemførelsen.
- 1.10 De vilkår, der vedrører driften, skal være kendt af de ansatte, der er beskæftiget med den pågældende del af driften.

2. Produktionsanlæg og drift

Lugt

- 2.1 Husdyrproduktionen må ikke give anledning til væsentlige lugtgener. Hvis produktionen efter kommunens vurdering giver anledning til lugtgener, der vurderes at være væsentligt større end der kan forventes ifølge grundlaget for miljøvurderingen (den beregnede geneafstand), skal bedriften udarbejde en undersøgelse af forskellige lugtkilder og udarbejde et projekt til lugtreducerende foranstaltninger, som godkendes af kommunen, og derefter gennemføre dette. Samtlige udgifter i forbindelse med ovennævnte afholdes af husdyrbruget.

Håndtering og opbevaring af gødning.

- 2.2 Der skal etableres skrabe anlæg på spaltegulve i gangarealet i alle staldafsnit. Skrabeanlægget skal køre hver anden time døgnet rundt.
- 2.3 Virksomheden skal råde over mindst 9 måneders opbevaringskapacitet for flydende husdyrgødning.
- 2.4 Alle gyllebeholdere på bedriften skal have fast overdækning i form af telt, flydedug eller betonlåg. Skader på den faste overdækning skal repareres således at overdækningen er helt tæt. Umiddelbart efter endt omrøring og udbringning skal overdækningen lukkes tæt til.
- 2.5 Håndtering af gylle skal foregå under opsyn, således at spild undgås.
- 2.6 Ved flytning og udbringning af gylle skal gylle suges fra gyllebeholder til transportvogn, således at utilsigtet overpumpning af gylle undgås. Der skal være returløb fra sugetårnet til gyllebeholderen.
- 2.7 Der må maksimalt opbevares 10 m³ dybstrøelse årligt i gødningshus og overdækket markstak.

Gylleseparationsanlæg

- 2.8 Gylleseparationsanlægget må kun forbehandle husdyrgødning fra egen produktion.
- 2.9 Rejsectvand fra gylleseparering skal opbevares i gyllebeholder med fast overdækning jf. vilkår 2.4.
- 2.10 Fiberfraktionen med højt tørstofindhold skal opbevares som fast gødning i gødningshuset og holdes adskilt fra dybstrøelsen.
- 2.11 Såfremt separationsanlægget ikke fungerer skal kommunen informeres herom. Kommunen kan ved længerevarende eller gentagne problemer kræve miljøgodkendelsen revurderet.

Spildevand og overfladevand

- 2.12 Al vask af maskiner, redskaber og sprøjteudstyr skal foregå på en tæt støbt plads med afløb til gyllebeholder eller anden tæt beholder.
- 2.13 Tagnedløb og lignende skal være placeret og indrettet således, at der ikke kan ske afløb af forurenende stoffer, hvis der sker uheld i forbindelse med oplagring, anvendelse og transport af foder, dyr, gødning, olie eller kemikalier.

2.14 Vand fra befæstede arealer, skal ledes til gyllebeholder og udspredes med gyllen.

Uheld og risici

- 2.15 Ved driftsuheld, hvor der opstår risiko for forurening af miljøet, er der pligt til øjeblikkeligt at anmelde dette til: Alarmcentralen, tlf.: 112 og efterfølgende straks at underrette: Nyborg Kommune, Teknik- og Miljøafdelingen, tlf. 63337000 eller 63336820.
- 2.16 Der skal til stadighed foreligge en ajourført beredskabsplan, som fortæller, hvornår og hvordan der skal reageres ved uheld, som kan medføre konsekvenser for det eksterne miljø. Beredskabsplanens indhold og placering skal være kendt af alle ansatte.

Støj

2.17 Virksomhedens samlede bidrag til det ækvivalente, korrigerede støjniveau, målt i dB(A) og målt i ethvert punkt på opholdsarealer ved nabobeboelse, må ikke overstige følgende værdier:

Mandag-fredag kl. 7-18 (8 timer)	Alle dage kl. 18-22 (1 time)	Alle dage kl. 22-7 (½ time)	Alle dage kl. 22-7
Lørdag kl. 7-14 (7 timer)	Lørdag kl. 14-18 (4 timer)		Maksimal værdi
	Søn- og helligdag kl. 7-18 (8 timer)		
55 dB(A)	45 dB(A)	40 dB(A)	55 dB(A)

Støjbidraget (bortset fra maksimalværdien) måles som det ækvivalente, konstante, korrigerede støjniveau i dB(A) (re. 20 µPa). Tallene i parenteserne angiver midlingstiden inden for den pågældende periode.

2.18 Virksomheden skal, for egen regning, dokumentere, at støjvilkår overholdes, hvis tilsynsmyndigheden finder det påkrævet. Dokumentation for overholdelse af støjkravene kan være i form af målinger i ejendommens omgivelser (under fuld drift) eller kildestyrkemålinger ved de enkelte støjkilder kombineret med beregninger efter den fælles nordiske beregningsmodel for industristøj.

Skadedyr

- 2.19 Der skal på ejendommene foretages effektiv fluebekæmpelse som minimum i overensstemmelse med de nyeste retningslinjer fra Statens Skadedyrlaboratorium.
- 2.20 Ejendommen skal holdes ryddelig og uden oplag af affald og opbevaring af foder skal ske på sådan en måde, at der ikke opstår risiko for tilhold af skadedyr (rotter m.v.).

Oplag og håndtering af olie, pesticider og øvrige kemikalier

- 2.21 Beholdere til opbevaring af smøreolier m.v. skal stå på et, for olie, vanskeligt gennemtrængeligt underlag, og som minimum være overdækket med et halvtag.
- 2.22 Opbevaring af diesel/fyringsolie i overjordiske tanke skal til enhver tid ske i en typegodkendt beholder, som står overdækket på fast og tæt bund, så spild kan opsamles, og så der ikke er mulighed for afløb til jord, kloak, overfladevand eller grundvand.
- 2.23 Tankning af diesel skal til enhver tid ske på en plads med fast og tæt bund, enten med afløb til olieudskiller eller således, at spild kan opsamles, og at der ikke er mulighed for afløb til jord, kloak, overfladevand eller grundvand.

- 2.24 Alle bekæmpelsesmidler skal opbevares i et aflåst rum uden gulv afløb eller i en aflåst beholder, således at de er utilgængelige for børn og dyr. De må ikke opbevares sammen med nærings- og nydelsesmidler eller foderstoffer.
- 2.25 Påfyldning af vand i forbindelse med brug af sprøjtemidler på virksomheden må ikke ske ved direkte opsugning fra søer, vandløb eller brønde/boringer. Der må ikke være risiko for afløb til dræn eller vandløb.

3. Udbringningsarealer

Udbringning af husdyrgødning

- 3.1 Udbringning af husdyrgødning skal ske i overensstemmelse med god landmandspraksis, således at lugtgener begrænses.
- 3.2 Der må inden for et planår på ejede og forpagtede arealer maksimalt udbringes forarbejdet kvæggylle svarende til 132,7 dyreenheder og dybstrøelse fra småkalve og goldkøer svarende til 28,1 dyreenheder. I alt må der således udbringes maksimalt 17630 kg kvælstof og 2300 kg fosfor i organisk gødning, beregnet ud fra normtal 05/06. Bedriftens arealer må derudover ikke tilføres anden organisk gødning.
- 3.3 Gylle udbragt på sort jord skal nedfældes.
- 3.4 Der må kun ske udspreddning på de i ansøgningen angivne arealer (jf. kortbilag 1).
- 3.5 På mark nr. 22-0 og 40-0 må der ikke udbringes husdyrgødning i en randzone på 10 m på den del af markerne, der støder op til de beskyttede naturområder. Kortudsnittet side 28 viser beliggenheden af randzonen.
- 3.6 Husdyrgødningstrykket på mark 22-0 må ikke øges i forhold til hidtidig drift på den del af arealet der overlapper med beskyttet eng.
- 3.7 På aftalearealerne må der afsættes følgende:

Bedrift	Mark nr.	Samlet mængde husdyrgødning
Hverringe Gods	121-10, 121-20, 121-30, 121-40, 122-10, 123-10, 123-20, 124-10, 124-20, 125-10, 125-20 og 127-10 (i alt 340 ha)	281,1 DE fordelt på 206,9 DE fiberfraktion og 74,2 DE flydende fraktion

Kvælstof

- 3.8 For at reducere udvaskningen af kvælstof fra udbringningsarealerne skal der udlægges 4 % ekstra efterafgrøder ud over plantedirektoratets krav. Efterafgrøder kan ikke erstattes af vintergrønne marker

4. Bedste tilgængelige teknik

- 4.1 Der skal i godkendelsesperioden i forbindelse med renovering af staldanlæg og installationer m.v foretages fornøden forureningsbegrænsning på basis af principper om bedste tilgængelige teknik til nedbringelse af miljøbelastende emissioner og gener fra stalde og gødningsopbevaringsanlæg.
- 4.2 ved substitution af råvarer og hjælpestoffer skal virksomheden dokumentere, at substitutionen sker til mindre miljøbelastende råvarer og hjælpestoffer.

- 4.3 Anlæg, der er særligt energiforbrugende, f.eks. malkeanlæg, skal kontrolleres og vedligeholdes således, at de altid kører energimæssigt optimalt.

5. Affald

- 5.1 Affald skal opbevares og bortskaffes efter kommunens affaldsregulativ.
- 5.2 Der må ikke foretages afbrænding af affald på ejendommen.
- 5.3 Virksomhedens medicinaffald, veterinært affald m.v. skal opbevares utilgængeligt for uvedkommende. Affaldet skal bortskaffes efter kommunens regulativer.
- 5.4 Virksomheden skal være tilmeldt en indsamlingsordning for farligt affald, herunder veterinært affald.
- 5.5 Animalsk affald, herunder selvdøde dyr, skal overdækkes med presenning eller lign. og placeres på et underlag så de er hævet fra jorden. Dyrene placeres på et egnet sted, således at der i tidsrummet indtil afhentningen ikke opstår uhygiejniske forhold herunder adgang for omstrefjende dyr.

6. Produktionens ophør

- 6.1 Ved ophør af driften, skal virksomheden foretage en forsvarlig oprydning, gødningshåndtering og afhændelse af farligt affald. Der skal ske orientering til kommunen ved ophør af driften og planlægning og omfanget af oprydning m.v. skal ske i samråd med kommunen.

7. Egenkontrol

- 7.1 Til dokumentation for, at produktionsomfang, fodring, udbragte mængder af husdyrgødning og drift af arealerne er inden for godkendelsens rammer, skal følgende dokumenter opbevares for de seneste fem år/planår. De skal kunne forevises ved tilsyn og de skal indsendes til kommunen på forlangende:
- Husdyrindberetning
 - Mark og gødningsplaner (med tilhørende kortbilag)
 - Forpagtnings- og overførelsesaftaler (af mindst 1 års varighed)
 - Indsendt gødningsregnskab inkl. kvitteringer for overførte mængder husdyrgødning.
 - Registrering på kort af sted og tidspunkt fra placering af evt. markstak
 - Regnskabsbilag fra destruktionsanlæg for døde dyr
 - Kvitteringer for aflevering af affald
- 7.2 Ejendommens bygninger, inventar, og tekniske installationer efterses jævnligt og nødvendige reparationer udføres. Der skal foretages registrering af gennemførte eftersyn og større reparationer.
- 7.3 Virksomheden skal mindst 1 gang om året få foretaget service på separationsanlægget, for at kontrollere at styringsenhederne fungerer tilfredsstillende.
- 7.4 Dokumentation for at affald bortskaffes miljømæssigt forsvarligt skal opbevares i mindst 5 år og forevises på forlangende.

7.5 Der skal én gang årligt ske registrering med angivelse af el-, vand- og foderforbrug samt forbrug af fyringsolie og diesellole. Registreringen skal opbevares i mindst 5 år og forevises på forlangende.

Bortfald og kontinuitetsbrud

Vilkårene i denne godkendelse skal, hvis andet ikke er anført, være opfyldt fra den dato, hvor godkendelsen træder i kraft. Godkendelsen skal være udnyttet senest 5 år efter godkendelsesdatoen, således at bygningsmæssige ændringer er gennemført og produktionen svarer til godkendelsen. Hvis godkendelsen ikke har været udnyttet helt eller delvist udnyttet bortfalder den del af godkendelsen, der ikke har været udnyttet i tre på hinanden følgende år.

Retsbeskyttelse

Ifølge § 40 i husdyrgodkendelsesloven må tilsynsmyndigheden ikke meddele påbud eller forbud efter § 39, før der er forløbet 8 år efter meddelelsen af en godkendelse. Tilsynsmyndigheden skal dog tage godkendelsen op til revurdering og om nødvendigt meddele påbud eller forbud efter § 40, hvis

- 1) der er fremkommet nye oplysninger om forureningens skadelige virkning,
- 2) forureningen medfører miljømæssige skadevirkninger, der ikke kunne forudses ved godkendelsens meddelelse,
- 3) forureningen i øvrigt går ud over det, som blev lagt til grund ved godkendelsens meddelelse,
- 4) væsentlige ændringer i den bedste tilgængelige teknik skaber mulighed for en betydelig nedbringelse af emissionerne, uden at det medfører uforholdsmæssigt store omkostninger,
- 5) det af hensyn til driftssikkerheden i forbindelse med processen eller aktiviteten er påkrævet, at der anvendes andre teknikker.

Offentliggørelse

Miljøgodkendelsen offentliggøres ved annoncering i Lokalavisen Nyborg den 25. december 2009.

Klagevejledning

Afgørelsen, der alene vedrører forholdene i henhold til husdyrgodkendelsesloven, kan inden 4 uger efter afgørelsens annoncering, dvs. inden den 22. januar 2010 kl. 15.00 påklages til Miljøklagenævnet. Klageberettiget er ansøger og enhver, der har en individuel, væsentlig interesse i sagen.

En eventuel klage skal være stilet til Miljøklagenævnet, Rentemestervej 8, 2400 København NV, men indsendes skriftligt til Nyborg Kommune, Teknik- og Miljøafdeling, Nørrevoldgade 9, Nyborg eller pr. mail til teknik-miljoeafdelingen@nyborg.dk, som videresender klagen sammen med sagens akter.

En evt. klage har ikke opsættende virkning, medmindre Miljøklagenævnet bestemmer andet, hvorfor godkendelsen på eget ansvar kan udnyttes før klagefristen er udløbet i henhold til husdyrgodkendelseslovens § 81, stk. 1.

Såfremt afgørelsen påklages, vil dette blive meddelt ansøger.

Denne afgørelse kan endvidere indbringes for domstolene, jf. husdyrgodkendelseslovens § 90. En eventuel sag skal være anlagt inden 6 måneder efter annonceringen.

På Nyborg Kommunes vegne den 16. december 2009.


Birgit Sønderskov Weber
Gruppenleder Natur og Miljø


Bo Clausen
Miljøsagsbehandler

Modtagere af kopi af afgørelsen

- LRØ-rådgivning, att. Mette Noe Bach, Erhvervsbyvej 13, 8700 Horsens.
E-post: mno@lro.dk
- Miljøministeriet, Miljøcenter Odense. C. F. Tietgens Boulevard 40, 5220 Odense SØ
E-post: Post@ode.mim.dk
- Sundhedsstyrelsen. E-post: syd@sst.dk
- Det Økologiske Råd, Blegdamsvej 4B, 2200 København N.
E-post: husdyr@ecocouncil.dk
- Danmarks Naturfredningsforening. Masnedøgade 20, 2100 København Ø
E-post: dn@dn.dk
- Danmarks Fiskeriforening, Nordensvej 3, Taulov, 7000 Fredericia
E-post: mail@dkfisk.dk
- Ferskvandsfiskeriforeningen, v/Niels Barslund,
E-post: nb@ferskvandsfiskeriforeningen.dk
- Danmarks Sportsfiskerforbund. Worsaaesgade 1, 7100 Vejle.
E-post: jkt@sportsfiskerforbundet.dk
- Danmarks Sportsfiskerforbund, miljøkoordinator for Nyborg Kommune Frode Thorhauge.
E-post: f.thorhauge@newmail.dk
- Dansk Ornitologisk Forening.
E-post: natur@dof.dk
- Aunslev Vandværk v. formand Svend Erik Kvistlund, Toftevænget 15, 5800 Nyborg
- Claus G. Højlund, Åkærvej 15, 5800 Nyborg
- Brian B. Jensen, Vibeholmsvej 2, 5800 Nyborg
- Jesper Birkely Rasmussen, Åløkkevej 41, 5800 Nyborg
- Bent Strandgård og Edith Petersen, Odensevej 111, 5800 Nyborg
- Christian Christensen, Hjulbyvej 64, 5800 Nyborg

Miljøvurdering

Nedenstående miljøvurdering danner som tidligere nævnt grundlag for de vilkår, som er meddelt i tilknytning til godkendelsen. Udgangspunktet for miljøvurderingen er den indsendte ansøgning om godkendelse - Skema nummer 7905, version 5 inklusive bilag af 7. december 2009.

Vurderingen skal belyse, om de virkemidler til forebyggelse og begrænsning af forurening, som fremgår af ansøgningen om etablering, udvidelse eller ændring af husdyrbruget, opfylder kravet om anvendelse af bedste tilgængelige teknik. Desuden skal vurderingen belyse, hvilke konsekvenser de forskellige typer af påvirkninger, den ansøgte etablering, udvidelse eller ændring, vil kunne forventes at have på omgivelserne.

Hvor det vurderes, at der er behov for at stille særlige vilkår, vil dette være formuleret til sidst i det enkelte afsnit.

1. Grundforhold

Her er foretaget en indledende vurdering af om den indsendte ansøgning omfatter anlæg og arealer, der kan indebære forøget forurening eller andre virkninger af omgivelserne som følge af den ansøgte etablering, udvidelse eller ændring. Endvidere er det vurderet, om ansøgningen indeholder de krævede oplysninger og om sagen er tilstrækkeligt belyst, herunder om ansøgningens oplysninger er i overensstemmelse med kommunens oplysninger.

1.1 Ansøger og ejerforhold

Oplysningerne om ansøger og ejerforhold er her vurderet med henblik på at sikre, at ansvaret for at husdyrbruget indrettes og drives i overensstemmelse med den meddelte miljøgodkendelse, er rettet mod de korrekte juridiske personer.

Det vurderes ud fra oplysninger hentet i CVR og FødevarerErhvervs register over støtteansøgere, at miljøgodkendelsen er rettet mod den korrekte juridiske person.

1.2 Overordnede oplysninger

Ansøgningens overordnede oplysninger om det ansøgte husdyrbrug er grundlaget for omfanget af den husdyrproduktion, der meddeles miljøgodkendelse til, herunder er der bl.a. foretaget en vurdering af om andre ejendomme under den samlede bedrift bør omfattes af miljøgodkendelsen, og om der er behov for at inddrage andre aktiviteter, tilladelser m.v. i vurderingen af det ansøgte husdyrbrugs påvirkning af omgivelserne.

Der er i ansøgningen ikke oplysninger om andre ejendomme, der indgår i den samlede bedrift. Det vurderes, at der ikke er grundlag for at lade andre ejendomme indgå i denne godkendelse.

1.3 Beliggenhed og planmæssige forhold

Husdyrbruget ligger i landzone. Der er ingen kommuneplanmæssige bindinger i forhold til produktionsanlægget. Oversigtskort 1 (side 17) viser beliggenheden af produktionsanlægget. Udbringningsarealerne er vist på kortbilag 1 og 2.

Nærmeste naboejendom uden landbrugspligt er Åkærvej 15 i en afstand af ca. 225 meter fra staldene. Nærmeste byzone er Aunslev by ca. 1.280 m væk. Afstanden til nærmeste samlede bebyggelse er ca. 1.615 m.

Af ansøgningen fremgår, at afstandskravet om mindst 30 m til naboskel for både den nye gyllebeholder ikke overholdes. Den projekterede gyllebeholder ligger således 24 m fra nærmeste naboskel ved matrikelnr. 19e Aunslev By, Aunslev og 15 m fra offentlig vej. Afstanden til beboelsen på naboejendommen er 375 m. Der er derfor samtidig med ansøgningen søgt om dispensation til fravigelse af afstandskravet. Da afstanden til beboelsen på naboejendommen er relativt stor vurderes gyllebeholderen ikke at have væsentlige negative konsekvenser for beboerne på naboejendommen.

Der er samtid søgt om dispensation til at fravige afstandskravet til Åkærvej for det projekterede halmhus og plansilo. Det er kommunens vurdering, at disse godt kan placeres på ejendommen, så afstandskravet kan overholdes. Der meddeles derfor ikke dispensation til fravigelse af afstandskravet for disse bygninger.

Det vurderes derfor, at der ikke er beliggenheds- eller planmæssige hindringer for gennemførelse af det aktuelle projekt. Der skal dog stilles vilkår om, at gyllebeholderen skal placeres mindst 24 m fra nærmeste naboskel ved matrikelnr. 19e Aunslev By, Aunslev.

Der vil blive foretaget en vurdering af påvirkningen af kvælstof og fosfor under afsnittene om produktionsanlægget og udspretningsarealerne.

2. Produktionsanlæg

I dette afsnit er der foretaget en vurdering af relevante produktions- og driftsmæssige forhold.

2.1 Drift

Der er her foretaget en vurdering af, om der er driftsmæssige og tekniske forhold, der vil give anledning til en uhensigtsmæssig påvirkning af omgivelserne.

2.1.1 Dyrehold

Produktionen vil efter udvidelsen omfatte:

Dyretype	Årsproduktion	Antal timer på græs pr. år	Maksimalt antal DE
Malkekøer (stor race)	290 stk. årskøer		341,2
Goldkøer	10 stk. årskøer		11,8
Småkalve (0-6 mdr.)	75 stk. årskvier		15,3
Tyrekalve (0-3mdr.)	150 stk. producerede tyrekalve		0,9
Kvier (6-24,5 mdr.)	232 stk. årskvier	2.230 (15-23,5 mdr.)	83,6
I alt			452,9

2.1.2 Stalde m.v.

Produktionsanlægget ændres som vist på nedenstående kortudsnit.

Oversigtskort 1: Situationsplan ansøgt

Nr.	Betegnelse	Dyretype	Staldsystem	Opførelses år (ca.)
1	Kostald	Malkekøer (stor race)	Sengestald m. spalter og skrab	2005
2	Forlængelse af kostald	Malkekøer (stor race)	Sengestald m. spalter og skrab	Ny
3	Småkalve- og ungdyrstald	Småkalve Ungdyr (stor race)	Dybstrøelse Fast gulv, 2 % hældning	Ny
4	Kostald	Goldkøer (stor race)	Dybstrøelse	1991
5	Gyllebeholder 3.000 m ³			1996
6	Gyllebeholder 4.000 m ³			Ny
7	Gødningshus m. gylleseparator			Ny
8	Plansilo			2005
9	Plansilo			Ny
10	Fremtidig plansilo			Ny
11	Halmlade			Ny
12	Siloer til løsvare			Ny
13	Garage			1995
14	Stuehus			1921
15	Bygninger til nedrivning			1921/1929
*	Lyskilder			Eksisterende + nye
D	Dieselopbevaring			Ny
K	Kemikalierum			Ny
C	Affaldscontainer			Ny
V	Vaskeplads			Ny

I forhold til den eksisterende bygningsmasse omfatter ansøgningen:

- Forlængelse af den eksisterende kostald med 45 meter (1.552 m² udvidelse)
- Ombygning af den eksisterende kostald (dybstrøelse -> sengebåse med spalter)
- Ny ungdyrstald (2.380 m²)
- Ny foderlade (790 m²)
- Ny plansilo (1.020 m²)
- Nyt gødningsrum til projekteret gylleseparationsanlæg (612 m²)
- Ny 4.000 m³ gylletank med overdækning
- Overdækning af den eksisterende gylletank.

2.1.3 Foder

Ensilage opbevares i nudrift i markstakke samt eksisterende plansilo 765 m². I forbindelse med udvidelse ønskes der opført en ny plansilo på ca. 1.020 m² (51 x 20 meter) syd for den eksisterende plansilo og ensilagen opbevares herefter udelukkende i plansiloer. Kraftfoder (til opfodring i malkerobotter) opbevares i ansøgt drift i udendørs tårnsilo, mens råvarer (f.eks. sojaskrå, rapskager og roepiller) opbevares i nye fodersiloer på 168 m² (16,8 x 10 meter) i bygning 12. Melassetank (12 tons) er placeret syd for kostalden i både nuværende og ansøgt drift.

2.1.4 Ventilation

Eksisterende og nye stalde bliver naturligt ventileret, de mobile gardiner i bygningens sider kan hhv. lukke og åbne siderne i bygningen ved kraftig vind/nedbør eller ekstreme udendørs temperaturer.

2.1.5 Rengøring

Spalter i ungdyrstalden samt kostalden incl. forlængelsen rengøres med skrabere hver fjerde time. Derudover rengøres alle stalde efter behov.

For at husdyrproduktionen kan overholde det generelle ammoniakreduktionskrav og leve op til BAT, skal der stilles vilkår om skrabning af spaltegulvet i ungdyr- og kostalden hver anden time døgnet rundt.

2.1.6 Vandforbrug

Ejendommen Vibeholmsvej har egen drikkevandsboring, hvorfor det præcise vandforbrug til produktionen er ukendt. Forbruget er derfor beregnet ud fra normtal. Vandforbruget i nudrift er skønnet til 4.872 m³, fordelt med 4.464 m³ til køernes drikkevand, 48 m³ til drikkevandspild og 360 m³ til vaskevand. I ansøgt drift skønnes forbruget til 15.106 m³, fordelt med 13.184 m³ til køernes drikkevand, 122 m³ til drikkevandspild og 1.800 m³ til vaskevand (vask af 4 robotter og mælkekølingstank).

Overskudsvarme fra køling af mælketanken anvendes til opvarmning af køernes drikkevand.

Der skal stilles vilkår om en årlig registrering af vandforbruget, registreringen skal gemmes for de seneste fem år. Derved sikres at der løbende holdes øje med forbruget. Det anbefales, at der jævnlige foretages en gennemgang af rutinerne omkring vask m.v. af stalde og af vandinstallationen for at reducere vandforbruget.

2.1.7 Energiforbrug

Det årlige forbrug af dieselolie er ca. 7.000 l pr. år i nuværende drift. Forbruget, som er relateret til markdrift og blanding af foder forventes at stige til ca. 9000 l pr. år i ansøgt drift. El-forbruget på ejendommen var 84.000 kWh i 2007 (ca. 700 kWh pr. årsko). I ansøgt drift forventes forbruget at stige til ca. 240.000 kWh (ca. 800 kWh pr. årsko). På ejendommen anvendes der i ansøgt drift strøm til mælkekøling, lys, gylleomrøring, gylleseparation og drift af mælkeroboter (4 stk.).

Dieselolie opbevares i 1.500 liter dieseltank fra 2004. Tanken placeres i ansøgt drift i bygning 7 på betongulv uden afløb. Fyringsolie opbevares i nudrift i overjordisk olietank på 1.200 liter. Denne tank fjernes i ansøgt drift, da bedriften fremover opvarmes via fjernvarme.

Strømforsøget på ejendommen bliver løbende holdt under kontrol - og i ansøgt drift laves fortløbende serviceeftersyn på malkebotter og mælkekølingstank. I kostalden styres belysningen vha. lux-styret sensor, så lysstyrken svarer til 100 lux – i 16 timer pr. døgn. Resten af døgnen er der vågelys i stalden.

Der stilles vilkår om registrering over forbruget, og det anbefales at der foretages en gennemgang af installationer m.v. for at reducere forbruget.

2.1.8 Spildevand og overfladevand

På ejendommen produceres der spildevand i form af vaskevand fra malkeanlæg og mælkekølingstank samt drikkevandsspild fra dyrene. Spildevandsmængden er i nuværende drift skønnet til 408 m³, fordelt med 48 m³ drikkevandsspild fra dyrene og 360 m³ rengøringsvand. I ansøgt drift forventes spildevandsmængden at stige til 1.922 m³ – fordelt med 122 m³ drikkevandsspild og 1.800 m³ vaskevand.

Vaskevand fra malkeanlæg og mælkekøletank samt drikkevandsspild fra dyrene går til gylletank. Ensilagesaft fra køresiloer ledes tilsvarende til gyllebeholder. Mængden af ensilagesaft og overfladevand fra ensilagesiloer er i ansøgt drift skønnet til 1.250 m³ (1785 m² x 0,7 m³), hvormed der i ansøgt drift ledes i alt ca. 3.200 m³ (1922 m³ + 1250 m³) spildevand til gyllebeholdere.

Sanitært spildevand fra stuehuset ledes til kommunalt kloaksystem. Vask af maskiner sker i nudrift på betonpladsen nord for bygning 4 (goldko- og kælvningsstald), som har afløb til opsamlingsbrønd.

I ansøgt drift etableres asfaltbelagt vaskeplads mellem den eksisterende gylletank (2500 m³) og bygning 1 med afløb til gylletank. Der produceres i øvrigt ikke spildevand, som kræver myndighedernes tilladelse til afledning, idet al påfyldning og rengøring af marksprøjte sker i marken.

Vaskevand fra vask af stalde, maskiner og vand fra befæstede arealer, i alt ca. 3.200 m³ ledes til gyllebeholder. Overfladevand fra bolig m.v. ledes via drænsystemet til Lamdrup Bæk. Det er kommunens vurdering, at der er en miljømæssig risiko forbundet med vask af maskiner og ikke mindst sprøjteudstyr.

Der skal derfor stilles vilkår om, at vaskevand fra vask af stalde, sprøjteudstyr, maskiner og vand fra befæstede arealer, skal ledes til gyllebeholder og udspreddes med gyllen.

2.1.9 Driftsforstyrrelser eller uheld

I forbindelse med håndtering og opbevaring af gylle kan der sker en utilsigtet udpumpning af gylle ved læsning til gyllevogn, der kan gå hul på en af beholderne eller en af gylletankene kan løbe over.

Ved strømsvigt vil der ske driftsstop på malkerobotter og mælkekølingsanlægget, hvorved al mælk i mælkekølingstanken må ledes til gyllebeholder.

For at minimere risiko for uheld, etableres der nødstrømsanlæg på ejendommen og det vil derfor være muligt at holde malkerobotter og mælkekølingstank i fortsat drift trods strømsvigt.

Gylletanke efterses løbende for utætheder og kontrolleres via den lovpligtige 10-årige beholderkontrol. Den eksisterende gyllebeholder og den nye gyllebeholder er etableret med omfangsdræn og inspektionsbrønd, så eventuelle utætheder og overløb opsamles og opdages i tide. Der er ikke etableret stationære pumper på ejendommens gyllebeholdere – hverken i nuværende eller ansøgt drift – så risikoen for løbsk udpumpning af gylle fra beholderne er minimal. Pumpning til gyllevogn sker med sugekran.

Der udarbejdes beredskabsplan for ejendommen, som beskriver hvilke myndigheder og personer, der kontaktes i forbindelse med uheld.

Det vurderes, at der skal stilles vilkår om, at der ved driftsuheld, hvor der opstår risiko for forurening af miljøet, øjeblikkeligt skal ske anmeldelse til: Alarmcentralen, tlf.: 112 og efterfølgende straks at underrette: Nyborg Kommune, Teknik- og Miljøafdelingen, tlf. 63337000 eller 63336820. Der skal desuden stilles vilkår om, at der til stadighed foreligge en ajourført beredskabsplan, som fortæller, hvornår og hvordan der skal reageres ved uheld, som kan medføre konsekvenser for det eksterne miljø. Beredskabsplanens indhold og placering skal være kendt af alle ansatte.

2.1.10 Sprøjteudstyr og kemikalieforbrug

Pesticider samt desinfektions- og fluebekæmpelsesmidler opbevares nu i fryser med låg i gangen mellem oprindelig kostald og stald til goldkøerne. I ansøgt drift flyttes beholderen til det nye gødnings- og fyrrum i bygning 7.

Påfyldning af marksprøjte sker på vaskeplads med afløb i både nuværende og ansøgt drift, mens vask af marksprøjte sker i marken.

2.2 Gødningsproduktion og -håndtering

Der er her foretaget en vurdering af, om virksomhedens gødningsproduktion og -håndtering giver anledning til en forøget forureningsmæssig risiko.

2.2.1 Produktion og opbevaring af husdyrgødning

Gødningssystemet er gylle og dybstrøelse. Der produceres ca. 6.685 tons gylle fra køer og kvier (ekskl. regnvand) og ca. 195 tons dybstrøelse fra småkalve og goldkøer, svarende til 331 m³. Gyllen separeres i fiberfraktion og flydende fraktion svarende til at ca. 85 % af den producerede gødning skal opbevares i gyllebeholdere. Fiberfraktionen opbevares i gødningshus.

Herudover er der ca. 1.920 m³ vand fra drikkevandsspild og vaskevand.

Der er i alt opbevaring til 6.500 m³ flydende husdyrgødning på ejendommen, svarende til en kapacitet på ca. 10 mdr., hvilket er i overensstemmelse med gældende regler for opbe-

varingskapacitet (9 måneder). I det omfang dybstrøelsen ikke udbringes direkte, opbevares den på fast bund i det nye gødningshus.

Der opbevares som hovedregel ikke dybstrøelse i markstak. I tilfælde hvor det alligevel bliver nødvendigt med markstak, er denne omfattet af husdyrgødningsbekendtgørelsen¹ krav vedrørende placering og overdækning af markstakke. Nyborg Kommune vurderer, at der ikke er behov for at stille skærpede vilkår vedrørende markstakke, dog er der til brug for kontrollen med reglerne indsat et egenkontrolvilkår om, at ansøger skal notere tidspunkt og placering på et kortbilag. Kortbilaget skal opbevares i mindst 5 år og forevises på forlangende.

Af ansøgningen fremgår, at både den eksisterende og den nye gyllebeholder vil blive forsynet med teltoverdækning for at leve op til det generelle ammoniakreduktionskrav og kravet om anvendelse af BAT.

Nyborg Kommune vurderer med baggrund i ovenstående, at ejendommen råder over tilstrækkelig opbevaringskapacitet. Det er oplyst at ca. 97 % af den producerede dybstrøelse udbringes direkte. Der er derfor stillet vilkår om at der maksimalt må opbevares 10 m³ dybstrøelse årligt på ejendommen. Der skal desuden stilles vilkår om, at alle gylleholdere på bedriften skal have fast overdækning i form af telt, flydedug eller betonlåg. Skader på den faste overdækning skal repareres således at overdækningen er helt tæt. Umiddelbart efter endt omrøring og udbringning skal overdækningen lukkes tæt til.

2.2.2 Håndtering af husdyrgødning

Al gylle suges op fra gylletank af pumpekran monteret på gyllevognen.

Da risikoen for spild i forbindelse med overpumpning af gylle til gyllevogn er meget lille, vurderer Nyborg Kommune, at der alene skal stilles vilkår om, at overpumpning af gylle til gylletransportvogn skal ske ved at gylle suges fra gyllebeholderen med sugetårn monteret på gyllevognen. Der skal være returløb fra sugetårnet til gyllebeholderen.

2.2.3 Gylleseparering og jordforbedringsmidler

Der vil blive foretaget separation af gyllen på ejendommen. Produktionen bliver på 413,85 DE, svarende til i alt 43.613 kg N og 7.273 kg P i rågyllen.

Gyllen separeres med en Kemira kvæggylle separator. Det forventes at separationen vil dele kvælstof og fosfor mellem fraktionerne på følgende måde:

	DE	N	Kvælstof-udnyttelse	P
Rågylle	413,85	43.613	70	7.273
Væskefraktion	206,90	21.803	85	2.905
Fiberfraktionen	206,90	21.803	55	4.358

Der forventes separeret 60 % af fosformængden over i fiberfraktionen og 50 % af kvælstofmængden. Væsken opbevares i eksisterende og ny gyllebeholder, begge med fast overdækning, mens fiberfraktionen opbevares i det nye gødningshus med gylleseparator indtil udbringning.

Der anvendes ikke jordforbedringsmidler (f.eks. spildevandsslam) på virksomheden.

¹ Bekendtgørelse om husdyrbrug og dyrehold for mere end 3 dyreenheder, husdyrgødning, ensilage mv. Bek. nr. 1695 af 19. december 2006

2.3 Forurening og gener fra husdyrbrugets anlæg

I det følgende afsnit er der foretaget en vurdering af, om det ansøgte vil have væsentlige negative konsekvenser for omgivende beskyttet natur, omboende og/eller grundvand. I forbindelse med sagsbehandlingen af godkendelsespligtige husdyrbrug, skal der bl.a. foretages en vurdering af, om der kan indføres renere teknologi til at mindske forskellige emissioner fra virksomheden, f.eks. lugt og ammoniak. Der vil i afsnittet vedr. anvendelse af bedste tilgængelige teknologi (BAT) blive foretaget en vurdering af, om disse bidrag til omgivelserne kan reduceres ud over de generelle reduktionskrav.

2.3.1 Påvirkning af naturområder med ammoniak

Ifølge ansøgningen er der et samlet ammoniaktab på 3487 kg kvælstof/år fra stald- og opbevaringsanlæg. I forhold til den eksisterende produktion øges ammoniaktabet til atmosfæren med 1768 kg kvælstof/år. For at imødekomme kravet til 20 % ammoniakreduktion og til BAT har ansøger valgt, at etablere skrabeanlæg i eksisterende sengestald med spalter samt i den forlængede kostald, at opføre den nye kviestald med fast gulv, 2 % hældning og skrabning, der svarer til BAT-standard, samt at overdække begge gyllebeholdere. Derudover anvendes der et gylleseparationsanlæg, der ikke er BAT-standard, men som alligevel giver en højere kvælstofudnyttelse på udbringningsarealerne. Samtidig frasepareres over halvdelen af fosformængden, som i stedet kan udbringes på arealer med fosforunderskud.

Baggrundsbelastningen for området er 14 kg N/ha/år.

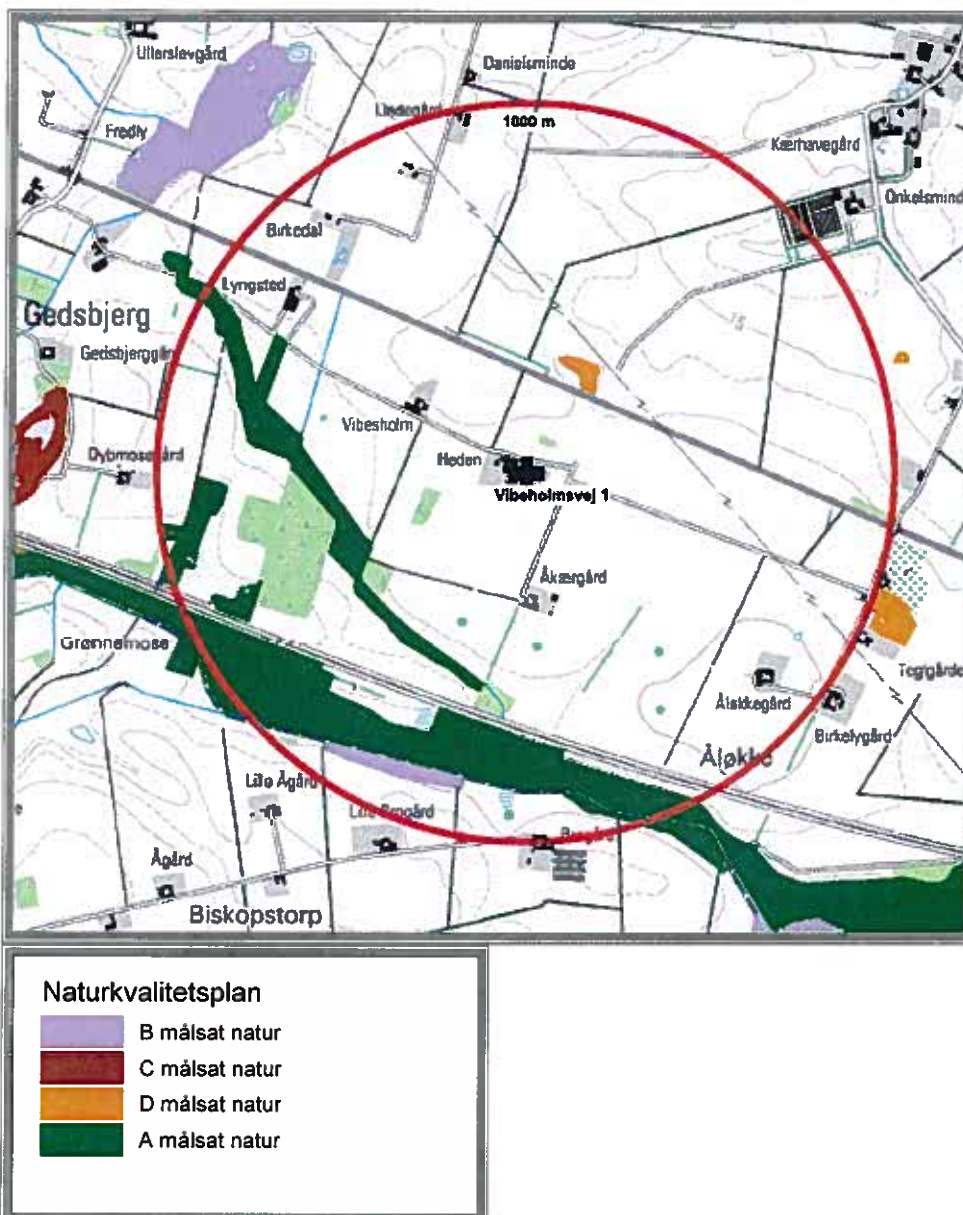
Skrabeanlæg i hele kostalden, fast gulv med skrab i kviestalden og fast overdækning af gyllebeholdere er en forudsætning for opfyldelse af kravene til reduktion af ammoniakemissionen. Korrektionen af kvælstofindhold i husdyrgødning beregnes ud fra standardforudsætninger for husdyrgødningsproduktion med udgangspunkt i normtal 2005/2006.

Der er ikke naturområder omfattet af husdyrgodkendelseslovens § 7 inden for 1000 m eller internationale naturbeskyttelsesområder inden for 3000 m af husdyrbrugets anlæg.

Nedenstående kortudsnit viser beliggenheden af beskyttet natur omkring ejendommen. Der er i det følgende foretaget en vurdering af virkningen af ammoniakudledningen for naturtyper inden for 1000 m fra husdyrbrugets anlæg.

Inden for 10 km fra husdyrbruget ligger 2 habitatområder. H101 Kajbjerg Skov (8,5 km væk) og H99 Østerø Sø (10,0 km væk).

Oversigtskort 2: Beliggenheden af målsat natur omkring staldanlægget, som er markeret med +



Mose (A-målsat). Kalkrig mose/rigkær/skov. (Geokode 449E0079.04M) ligger ca. 400 m vest for den nye kviestald og dækker ca. 1,7 ha. Området er udpeget pga. tilstedeværelse af de fredede orkidéarter Tyndakset-, Plettet- og Kødfarvet Gøgeurt samt Maj-Gøgeurt ved registrering i 1989. Derudover er der ved registreringen fundet forekomst af arterne But-blomstret Siv, Leverurt og Eng-Blomme, der alle er positivarter for rigkær. Moser/rigkær har en tålegrænse på 15-25 kg N/ha/år. Maj-Gøgeurt er følsom overfor næringsstoffer og trues bl.a. af afvanding, gødskning og tilgroning. Der sker en merdeposition på arealet på ca. 0,2 kg kvælstof/ha/år som følge af udvidelsen af husdyrbruget. Samlet vil produktionen give anledning til en årlig afsætning på 0,9 kg N/ha/år.

Mose (A-målsat). Kalkrig mose/rigkær. (Geokode 449E0087.01M) ligger ca. 565 m syd for den nye kviestald og dækker ca. 22,6 ha. Området er udpeget pga. tilstedeværelse af indikatorarterne Alm. Brunelle, Kær-Trehage og Djævelsbid samt positivarterne Bidende Rannunkel, Katteskæg, Tykbladet Ærenpris, Vejbred Skeblad, Gul Iris, Glanskapslet Siv, Kær-Tidsel og Seline ved registrering i 1989. Derudover er der ved samme registrering fundet forekomst af Eng-Skær, der er på gullisten fra 1997. Moser/rigkær har en tålegrænse på 15-25 kg N/ha/år. Naturtypen rigkær trues generelt af afvanding, gødskning og tilgroning.

Der sker en merdeposition på arealet på ca. 0,1 kg kvælstof/ha/år som følge af udvidelsen af husdyrbruget. Samlet vil produktionen give anledning til årlig afsætning af 0,6 kg N/ha/år.

Der er ikke registreret forekomst af Bilag IV-arter på eller omkring naturområderne, og der er ingen øvrige husdyrproduktioner over 75 DE indenfor 1000 m af naturområderne.

I forhold til ovennævnte højt målsatte naturområder vurderes det, at tålegrænserne ikke er overskredet. Det vurderes derfor, at udvidelsen ikke vil have en væsentlig negativ påvirkning af de naturarealer, der ligger indenfor 1000 m fra produktionsanlægget.

Nyborg Kommune vurderer, på grund af den relativt store afstand, at udvidelsen ikke vil medføre en væsentlig negativ påvirkning af Natura 2000-områder eller bilag IV-arter.

Da tålegrænserne for naturområderne ikke er overskredet og merbelastningen ikke overstiger 0,7 kg kvælstof/ha/år, skal der stilles vilkår svarende til de i ansøgningen beskrevne tiltag til ammoniakreduktion. Der skal derfor stilles vilkår om etablering af skrabe anlæg i alle staldafsnit med spalter. Skrabe anlægget skal køre hver anden time døgnet rundt. Der skal desuden stilles vilkår om etablering af fast tæt overdækning af den eksisterende og den nye gyllebeholder.

2.3.2 Lugt

I ansøgningen er de ukorrigerede geneafstande beregnet til:

Byzone	387 m
Samlet bebyggelse	256 m
Enkeltbolig i landzone	102 m

Nærmeste nabobeboelse, der ikke er et landbrug, ligger ca. 180 meter fra den nye halm-lade og ca. 230 meter fra de nye staldanlæg. Geneafstanden er beregnet til 102 meter. Nærmeste bolig i samlet bebyggelse ligger ca. 1.500 meter øst for ejendomme, hvor geneafstanden er beregnet til 256 meter. Nærmeste byzone (Kommuneplanlagt fremtid byzone i Aunslev) ligger ca. 1.250 m fra bedriften og geneafstanden er beregnet til 387 meter

Det vurderes, at godkendelsen ikke vil medføre øgede lugtgener for naboejendommene, da nærmeste nabobeboelse ligger udenfor den beregnede geneafstand. Det vurderes derfor, at ejendommens lokaliseringsforhold er tilfredsstillende for et landbrug af denne størrelse.

Dog fastsættes der vilkår om, at såfremt der skulle opstå gener for de omkringboende, eller såfremt kommunen finder det nødvendigt, skal bedriften lade foretage undersøgelse af forskellige lugtkilder og/eller behandling af staldlugtemissionen, således at lugten uden for ejendommen formindskes.

2.3.3 Transport

Den eksterne transport på ejendommen relaterer sig hovedsaglig til transport af mælk, foder, dyr samt gylle, dybstrøelse og tørstoffractionen fra gylleseparation (ansøgt drift). I nuværende og ansøgt drift afhentes der mælk på ejendommen 182 gange årligt. Der leveres indkøbte råvarer (raps, sojaskrå og roepiller) 24 gange årligt i både nuværende og ansøgt drift. Transport af dyr til slagteri (slagtekøer) og levebrug (tyrekalve) sker ca. 48 gange i både nuværende og ansøgt drift. Døde dyr afhentes af DAKA ca. 12 gange årligt i nuværende og ansøgt drift. Det årlige antal gylletransporter er ca. 117 (2330 tons/20 tons pr. gyllevogn) i nudrift og ca. 412 (8250 tons/20 tons pr. gyllevogn) i ansøgt drift, mens antallet af transporter med dybstrøelse er ca. 41 (620 tons/15 tons) i nudrift og ca. 14 (210

tons/15 tons) i ansøgt drift. Tørstoffractionen fra gylleseparationen vil udgøre ca. 1616 tons årligt, svarende til ca. 108 transporter (1616 tons/15 tons). Langt størstedelen af den eksterne transport til og fra ejendommen sker i dagtimerne indenfor normal arbejdstid i tidsrummet fra 6 til 18 og udkørsel af gylle sker ikke i weekender.

Det vurderes, at transport af dyr, foder- og brændstofleverancer til og fra Vibeholmsvej 1 ikke vil give anledning til gener for de omboende.

Bedriften ligger hensigtsmæssighed i forhold til til- og frakørselsforhold og transporter til og fra marker, der hovedsagligt er placeret omkring ejendommen, sker udenfor landsbyer samt ad veje med kun få beboelser langs vejen. For at mindske gener fra transport henstilles der til, at transport skal foregå indenfor normal arbejdstid. Sæsonbetonet arbejde kan dog forekomme udenfor disse tidspunkter, men skal søges begrænset.

I forhold til BAT skal alle aktiviteter på bedriften planlægges, herunder også levering og udkørsel, således at omgivelserne i øvrigt påvirkes mindst muligt.

2.3.4 Lys

Der er lys i kostalden 16 timer svarende til en lysstyrke på 100 lux. Belysningen reguleres via lux-styret sensor. Resten af døgnet er der vågelys i stalden. Udendørs er der på nuværende tidspunkt facadebelysning ved stuehuset, halogenlamper ved den sydlige ende af garagen og kostalden samt lysstofrør ved den nordlige ende af den gamle kostald. I ansøgt drift vil belysningen på driftsbygningerne begrænse sig til halogenlamper på garagen og den ny halm- og foderlade. Den udendørs belysning vil være synlig fra naboejendommen Åkærvej 15. Lysene i selve kostalden vil også være synlige fra Åkærvej 15, men da belysningen er lux-styret vil der være vågelys 8 timer i døgnet og fjerneffekten af belysningen vurderes at være lille.

2.3.5 Støj

Kompressor og vacuumpumpe er i nudrift placeret udendørs nord for den gamle kostald. I ansøgt drift placeres vacuumpumper og kompressor indendørs i teknikrum i forlængelsen af kostalden. Den daglige blanding af foder sker i fuldfodervogn udendørs, hvilket også kan give anledning til nogen støj på bedriften.

Vakuumpumpe og kompressor er nu i drift i forbindelse med malkning og mælkekøling ca. 2x3 timer pr. dag. I ansøgt drift vil vakuumpumpe og kompressor være i drift stort set døgnet rundt, da de nye malkerobotter vil være i drift over hele døgnet. Blanding af foder tager ca. 1 time pr. dag.

Vakuumpumpe og kompressor er placeret indendørs i projekteret drift, så støjgener til naboer er minimale.

Der skal dog stilles vilkår om at Miljøstyrelsens vejledende støjgrænser skal overholdes, med henblik på at sikre, at der ikke opstår støjgener fra virksomheden. Desuden stiller Nyborg Kommune vilkår om, at virksomheden, for egen regning, skal dokumentere at støjvilkår overholdes, hvis tilsynsmyndigheden finder det påkrævet.

2.3.6 Støv

På baggrund af beliggenheden i forhold til nærmeste nabobeboelse vurderer Nyborg Kommune, at virksomheden ikke vil give anledning til væsentlige støvgener. Der vil derfor ikke blive stillet særlige vilkår vedrørende støv.

2.3.7 Skadedyr

Skadedyr bekæmpes først og fremmest ved at opretholde god orden og hygiejne i og omkring driftsbygningerne. Ejendommen er endvidere tilmeldt det kommunale skadedyrsbekæmpelsesprogram.

Da virksomheden holdes ryddelig, herunder fri for spild af foder og fri for oplag af affald, vurderes det at der ikke er forøget risiko for opformering af rotter. Hvis der desuden foretages den fornødne bekæmpelse af fluer vil disse heller ikke give anledning til gener.

Der skal derfor stilles vilkår om, at virksomheden skal holdes fri for spild af foder og oplag af affald, samt at der skal foretages den fornødne fluebekæmpelse.

3. Udbringningsarealer

Godkendelsen omfatter samtlige arealer, der ejes eller forpagtes af bedriften på godkendelsestidspunktet. Der er søgt om godkendelse af i alt 94,6 ha ejet og forpagtet areal til udbringning af husdyrgødning. Hele arealet ligger i Nyborg Kommune.

Forpagtede arealer ejes af:

- Claus Højlund, Åkærvej 15, 5800 Nyborg
- Brian Jensen, Vibeholmsvej 2, 5800 Nyborg
- Jesper Birkely Rasmussen, Åløkkevej 41, 5800 Nyborg
- Bent Strandgård og Edith Petersen, Odensevej 111, 5800 Nyborg
- Christian Christensen, Hjulbyvej 64, 5800 Nyborg

Der er aftale om udbringning af husdyrgødning svarende til 206,9 DE fiberfraktion og 74,2 DE flydende fraktion på 340,0 ha tilhørende Hverringe Gods, Hverringevej 206, 5300 Kerterminde, CVR-nr 15554940. Aftalearealerne ligger ikke sårbart i forhold til overfladevand, grundvand eller øvrig natur. Med det ansøgte tilføres aftalearealerne 0,83 DE/ha eller 87 kg N/ha/år og 16,9 kg P/ha/år.

Hele udbringningsarealet fremgår af kortbilag 1 og 2.

Afsætning af husdyrgødning på aftalearealerne vurderes derfor ikke at påvirke miljøet væsentligt og kan indgå i denne godkendelse. Det vurderes, at det er tilstrækkeligt at stille vilkår om den samlede mængde husdyrgødning til bedriften og hvilke arealer, der er tale om samt at udspreddingen sker efter gældende regler.

3.1 Drift af udbringningsarealer

Kommunen har her indledningsvis foretaget en vurdering af, om oplysningerne vedrørende udspreddingsarealerne er tilstrækkeligt belyst, herunder om de oplyste standardsædskifter vil kunne forventes anvendt ved driften af det ansøgte.

Referencesædskiftet er det sædskifte, som i forbindelse med beskyttelsesniveauet for nitrat og fosfor anvendes som udgangspunkt. Systemet fastlægger et referencesædskifte for alle bedriftens arealer, bortset fra arealer, der angives at have vedvarende græs per 1. januar 2007. For hver mark kan der desuden aktivt vælges et andet sædskifte end referencesædskiftet.

Ansøger har valgt at anvende referencesædskiftet i produktionen og reducerer udvaskning til overfladevand og grundvand ved at udlægge 4 % ekstra efterafgrøder ud over plantedi- rektoratets krav.

Nyborg Kommune stiller derfor vilkår om, at der skal udlægges 4 % ekstra efterafgrøder ud over plantedirektoratets krav, og at efterafgrøderne ikke kan erstattes af vintergrønne marker.

3.2 Gødningsproduktion og -håndtering

Der foretages her en vurdering af, om der er behov for at stille særlige vilkår vedrørende håndtering og udbringning af husdyrgødning på udspretningsarealerne. I afsnit 2.2.2 er der angivet et vilkår vedrørende overpumpning af gylle til gylletransportvogn m.v. Overpumpning af gylle vil derfor ikke indgå i dette afsnit.

Der sker nedfældning af gylle udbragt på sort jord. Der skal derfor stilles vilkår om, at gylle udbragt på sort jord skal nedfældes.

3.3 Forurening og gener fra husdyrbrugets arealer

På baggrund af ansøgningen og tilgængelige kortværk vedrørende nitratklasser, fosfor-klasser, naturarealer m.v. er der her foretaget en vurdering af, om der er risiko for afstrømning/udvaskning af næringsstoffer fra udspretningsarealerne, der kan medføre en væsentlig øget miljøpåvirkning af de beskyttede eller sårbare naturtyper.

3.3.1 Påvirkning af naturområder med ammoniak

Der er ingen udbringningsarealer der ligger op til eller i umiddelbart nærhed af internationale naturbeskyttelsesområder eller naturområder omfattet af husdyrgodkendelseslovens § 7. § 7 i husdyrgodkendelsesloven beskriver særligt kvælstoffølsomme naturtyper.

Ingen arealer ligger inden for 1000 m fra et § 7 område.

Mark 22-0 ligger delvist på en eng omfattet af § 3, som periodevist er omlagt. Flere ejede/forpagtede arealer samt arealer med aftale om overførsel af husdyrgødning indeholder vandhuller, som potentielt kunne være levesteder for padder.

Enger må ikke merbelastes med husdyrgødning, og Nyborg kommune har derfor stillet vilkår om at husdyrgødningstrykket på engarealet ikke må forøges i forhold til nudrift.

Markerne 3-0 og 4-0 grænser direkte op til en C-målsat mose (Geokode 449M0086.03M), hvor der bl.a er forekomst af positivarterne Glanskapslet Siv og Kær-tidsel. Der er ingen særligt kvælstoffølsomme arter i mosen.

Da mosen er C-målsat og der ikke er nogen særligt sårbare arter i området, skal der ikke stilles vilkår i forbindelse med driften af markerne.

Markerne 22-0 og 40-0 støder direkte op til et A-målsat mose/engområde (Geokode 449E0079.04M). Området er beskrevet i afsnit 2.3.1.

Nyborg Kommune vurderer, at ammoniakfordampningen fra udbringning af husdyrgødningen kan have en negativ påvirkning af de arter, der er tilknyttet det A-målsatte område. For at mindske risikoen stiller Nyborg Kommune derfor vilkår om at der udlægges en 10 m husdyrgødningsfri bræmme op til naturarealet, som det fremgår af oversigtskort 3.

Oversigtskort 3: 10 meter husdyrgødningsfri bræmme.



3.3.2 Påvirkning af overfladevand

Beskrivelse af recipienter

Bedriftens arealer afvander til Holckenhavn Fjord og Nyborg Fjord. Holckenhavn Fjord er på grund af ringe vandudskiftning med Nyborg Fjord/Storebælt sårbar overfor tilførsel af næringsstoffer. Målsætningen for vandområderne er i dag ikke opfyldt på grund af for store næringsstoffiltørsler fra oplandet og fra luften. Det vurderes, at en merbelastning med næringsstoffer af vandområderne vil være i strid med målsætningen for områderne. Opfyldelse af målsætningen forudsætter, at der fortsat sættes ind overfor den diffuse afstrømning af såvel kvælstof som fosfor fra landbruget i oplandet til søerne og fjorden.

Nyborg Fjord vurderes på grund af stor vandudskiftning med Storebælt, at være mindre sårbar overfor tilførsel af næringsstoffer.

Fosfor

Ansøger har oplyst, at af udbringningsarealerne er 26,2 ha udrænet sandjord og 68,4 ha drænet lerjord. Arealerne fordeler sig på fosforklasser som angivet i tabel 1.

Tabel 1. Oversigt over udbringningsarealernes fordeling på fosforklasser.

Fosforklasse	Areal
Fosforklasse 0 (fosfortal <4 eller sandjord/udrænet/afvander ikke til sårbart vandområde*)	94,6 ha
Fosforklasse 1 (fosfortal 4-6 og drænet lerjord og afvander til sårbart vandområde*)	0 ha
Fosforklasse 2 (lavbundsjord og afvander til sårbart vandområde*)	0 ha
Fosforklasse 3 (fosfortal >6 og drænet lerjord og afvander til sårbart vandområde*)	0 ha
I alt	94,6 ha

*Sårbare vandområder jf. "Kortværk pr. december 2006 over oplande til Natura 2000-områder, der er overbelastet med fosfor" fra Miljøstyrelsen

Ud fra oplysningerne om den anvendte mængde husdyrgødning ved nudrift og ansøgt drift, samt oplysninger om P-klasser for det ansøgte udbringningsareal, er det beregnet, at husdyrgodkendelseslovens beskyttelsesniveau for fosfor er overholdt.

I ansøgt drift udbringes der 24,3 kg P/ha og der fraføres 25,3 kg P/ha, hvilket giver et gennemsnitlig fosforoverskud på alle arealer på -1,0 kg P/ha, dvs. der på årsbasis fraføres mere fosfor end der tilføres med husdyrgødningen.

Fosforoverskuddet beregnes ud fra det aktuelle standardsædskifte og den deraf beregnede normoptagelse af fosfor sat overfor tilførslen af fosfor fra husdyrgødning og anden organisk gødning. Der fjernes 5,4 kg mere pr. ha end det er nødvendigt for at overholde kravet i forhold til husdyrgodkendelseslovens beskyttelsesniveau.

Husdyrgodkendelseslovens beskyttelsesniveau er overholdt, og Nyborg Kommune vurderer på baggrund af dette, at der ikke er risiko for udvaskning af fosfor fra udbringningsarealerne som følge af udbringning af husdyrgødning. Der stilles derfor ingen særlige vilkår i forhold til regulering af fosfor på husdyrbrugets arealer.

Nitrat

I det følgende er der foretaget en vurdering af, om kvælstofoverskuddet i form af nitrat er problematisk i forhold til overflade- og grundvand.

Jf. IT-ansøgningen ligger alle 94,6 ha udbringningsarealer i nitratklasse 0. Af miljøstyrelsens nitratklassekort fremgår det at den vestlige halvdel af oplandet til Holckenhavn Fjord er nitratklasse 2, mens den østligste halvdel af oplandet er registeret som nitratklasse 0. I henhold til miljøstyrelsens kort over reduktionspotentialer har hele oplandet til Holckenhavn Fjord et reduktionspotentiale på 51-75 %, og det vurderes derfor konkret i denne sag, at udbringningsarealerne i oplandet til Holckenhavn Fjord skal opgraderes til nitratklasse 2. Det skærpede krav skyldes at Holckenhavn Fjord i forvejen er overbelastet med næringsstoffer og at en reduktion i tilførslen af næringsstoffer er en afgørende forudsætning for at Holckenhavn Fjord kan opnå forbedret miljøtilstand. Miljøstyrelsen har d. 29. september 2009 overfor Nyborg kommune skriftligt bekræftet, at hele oplandet til Holckenhavn Fjord skal udlægges som nitratklasse 2.

Med de skærpede krav ligger 91,0 ha af det samlede udbringningsareal indenfor afvandingsområde omfattet af nitratklasse 2. Dette betyder, at der kun må udbringes 66,33 % af det fulde husdyrtryk på 1,7 DE/ha på ejede og forpagtede arealer uden foranstaltninger til begrænsning af udvaskningen.

Ifølge den indsendte ansøgning viser beregningerne, at det skærpede harmonikrav er 1,1276 DE/ha. I ansøgt drift udbringes der husdyrgødning svarende til 1,7 DE/ha. Nitratudvaskningen er (ifølge beregninger i Miljøstyrelsens it-ansøgningssystem) på 48,5 kg kvælstof/ha/år. Den samlede årlige udvaskning af nitrat fra udbringningsarealerne er ca. 4.588 kg kvælstof. Med sædskifte K6 i ansøgt drift er udvaskningen 48,3 kg N/ha. I nudrift er der en udvaskning på 50,8 kg kvælstof/ha/år. Dermed vil der ske et fald i nitratudvaskningen fra bedriftens arealer.

Det vurderes derfor, at der i den aktuelle sag ikke skal stilles yderligere vilkår vedrørende kvælstofudvaskningen ud over de ovenfor nævnte om maksimalt tildeling af husdyrgødning til udspretningsarealerne og udlæg af efterafgrøder ud over de generelle udlæg. Do-

kumentation for dette i form af mark-, sædskifte- og gødningsplaner, skal kunne forevises kommunen på forlangende.

3.3.3 Påvirkning af grundvand

Alle ejede og forpagtede arealer samt hovedparten af aftalearealerne ligger i områder med særlige drikkevandsinteresser (OSD). Der er udarbejdet en indsatsplan for vest for Nyborg, hvori det er konkluderet, at der ikke er problemer med nitratindholdet i grundvandet.

Indsatsområdet er endnu ikke registreret i Danmarks Miljøportal, og derfor er der automatisk foretaget beregning af udvaskning af nitrat til grundvandet. Nitratkoncentrationen i det vand, der forlader rodzonen reduceres med 3 mg nitrat/l (fra 83 mg nitrat/l til 80 mg nitrat/l).

Da der således ikke ser en forøget nitratbelastning af det vand, der forlader rodzonen er beskyttelsesniveauet for nitrat i forhold til grundvandet overholdt. Der vil derfor ikke blive stillet særlige vilkår om beskyttelse af grundvandet.

4. Bedste tilgængelige teknik (BAT)

I dette afsnit er der foretaget en vurdering af, om driften af produktionen er baseret på den bedst tilgængelige teknik. I vurderingen er bl.a. indgået, hvorvidt omkostningen til etablering af en given BAT-teknologi er proportional med gevinsten for miljøet.

Der er i ansøgningen redegjort for følgende:

"BAT inden for management/godt landmandskab er i BREF (referencedokument for bedste tilgængelige teknikker, der vedrører intensiv fjerkræ- og svineproduktion) defineret på en række områder. På bedriften er der taget følgende forholdsregler:

Management

Produktionsstyringssystemet KvægNøglen bruges til at optimere mælkeproduktionen så tildelingen af foder løbende justeres og tilpasses køernes behov og mælkeproduktion. Herved sikres en optimal tildeling af næringsstoffer.

Der udtages analyser af grovfoderet, som produceres på ejendommen. Disse analyser udgør grundlaget for beregning af foderplaner, og sikrer at næringsstofindholdet i foderet er tilpasset dyrenes behov og mælkeydelse.

Der er udarbejdet en naturplan for bedriften, som sikrer en fremtidig strategi for ejendommens naturarealer.

Udbringning af gylle sker kun på hverdage – og der tages i vid udstrækning hensyn til naboers ønsker til udbringningstidspunkt, f.eks. undgås gyllekørsel i forbindelse med naboers fødselsdage m.v.

Landbruget er også besøgslandbrug og åbner ofte dørene for skoler og børnehaver fra lokalområdet.

På Hedengård prioriterer man en god og åben dialog med de omkringboende og samfundet i øvrigt højt. Bedriften er besøgslandbrug for lokale skoler og børnehaver og åbner gerne dørene for øvrige interesserede grupper af besøgene.

Foder

Både den eksisterende og nuværende ensilageplads er etableret med fast bund og afløb til aflebeholder, hvorfor det vurderes, at opbevaringen er BAT ifølge referencedokumentet for bedste tilgængelige teknikker (BREF), og i øvrigt overholder husdyrgødningsbekendtgørelsens generelle regler for ensilageopbevaring.

Staldindretning

Naturlig ventilation

Den eksisterende kostald er naturligt ventileret, hvor luften ledes ind gennem åbninger i facaden og ud gennem en langsgående åbning i kip. Der forekommer derfor ingen ventilationsstøj i de naturligt ventilerede stalde, hvilket giver et bedre arbejdsklima i stalden.

Naturlig ventilation giver et stort luftskifte og lavere temperatur i staldene, hvilket giver en lavere koncentration af ammoniak og lugt i stalde og afkastluft. Derudover sker der ikke noget energiforbrug til ventilationen.

Den projekterede forlængelse af kostalden samt den nye ungdyrstald skal tilsvarende indrettes med naturlig ventilation og gardiner i siderne. Gardinerne er vejrstationsstyrede for at opnå et optimalt luftskifte og en passende temperatur i stalden.

Naturlig ventilation er ifølge BREF-dokumentet bedst tilgængelig teknologi.

Alternativ til naturlig ventilation

Alternativet til naturlig ventilation er mekanisk ventilation, hvilket anvendes i isolerede stalde, i specielle stalde med stor tilvækst og varmeproduktion (f.eks. slagtekalvestalde), i stalde hvor dyrene er bundet, m.fl..

Staldene på Hedengård er uisolerede, hvorfor naturlig ventilation er valgt i stedet for mekanisk ventilation. Staldtemperaturen vil i en uisoleret stald følge temperaturen udenfor, og da der er tale om løsdriftstalde, kan dyrene i nogen grad undvige områder med træk. Anja og Henrik Kongsdal har derfor fravalgt mekanisk ventilation til fordel for naturlig ventilation.

Alternativ til vejrstationsstyrede gardiner

Alternativet til vejrstationsstyrede gardiner er manuelt justerbare gardiner. For at opnå fuld udnyttelse af gardinerne skal de justeres dagligt og ikke kun ved større vejromslag, hvorfor manuel justering er meget tidskrævende. Anja og Henrik Kongsdal har derfor fravalgt denne mulighed.

Gulvtype

Den nye ungdyrstald bygges med fast, drænet gulv med 2 % hældning og skrabere. Denne gulvtype har samme ammoniakfordampning som et præfabrikeret fast, drænet gulv med skrabere (BAT-Byggeblad Gr.nr. 107.04-51). Et præfabrikeret fast gulv reducerer ammoniakfordampningen med 50 % - i forhold til et spaltegulv med ringkanalsystem.

Den eksisterende kostald er indrettet med sengebåse med spalter og ringkanaler. Denne gulvtype ønskes også etableret i den projekterede forlængelse af kostalden. Anja og Henrik Kongsdal har her – af velfærds- og sundhedsmæssige årsager - fravalgt et præfabrikeret gulv med skrabere.

For at opfylde kravet om BAT i den nye del af kostalden nedbringes ammoniakemissionen til et niveau svarende til præfabrikeret gulv i denne del af stalden. Det sker ved at etablere skrabere på alle spalter i eksisterende og ny stald. Desuden etableres fast teltoverdækning af eksisterende og ny gyllebeholder..

Gylleseparation

Der forventes opsat en Kemira kvæggylle separator på ejendommen. Der forventes separeret 60 % af fosformængden over i fiberfraktionen og 50 % af kvælstofmængden.

Skrabeanlæg

Der indsættes skraberobot til rengøring af spaltegulvet i kostalden (gælder både eksisterende og planlagt forlængelse af stalden). Ifølge Vejledningens Bilag 3 er skabning af spaltegulve vurderet til at have en ca. 20 % reduktionseffekt på ammoniakfordampningen.

Ensilage

Både den eksisterende og nuværende ensilageplads er etableret med fast bund og afløb til ajlebeholder, hvorfor det vurderes, at opbevaringen er BAT ifølge referencedokumentet for bedst tilgængelige teknikker (BREF), og i øvrigt overholder generelle regler for ensilageopbe-

varing, jævnfør §§ 12-13 i BEK. 1695 af 19/12 2006, Bekendtgørelse om husdyrbrug og dyrehold for mere end 3 dyreenheder, husdyrgødning, ensilage m.v.

Energi- og vandforbrug

Ventilation

Der sker ikke energiforbrug til ventilation i projekterede og eksisterende naturligt ventileret stalde.

Varmegenindvinding fra mælkenedkølingen

Overskudsvarme fra mælkekølingen anvendes til opvarmning af køernes drikkevand.

Belysning

I de eksisterende og projekterede naturligt ventilerede stalde er der lysindfald gennem de forhøjede kippe i alle staldbygningerne. Belysningen er lux-styret, hvorved der sikres en optimal belysning døgnet rundt, svarende til 16 timer med en lysstyrke på 100 lux og 8 timer med vågelys.

Vaskevand

Kølevandet fra mælkekølingstanken genanvendes til køernes drikkevand.

Hensigtsmæssig drift

Bedriftens drikkevandsinstallationer bliver jævnligt rengjort og efterset med henblik på at undgå spild. Derudover bliver malkeanlæg, rørføring og køletank løbende rengjort, tilsat og vedligeholdt. Eventuelle skader og lækager bliver udbedret, så snart problemet er opdaget. Ovenstående aktiviteter sker for at opretholde en fornuftig drift af ejendommen og for at reducere vandforbruget, hvilket er BAT ifølge BREF-dokumentet.

Opbevaring/behandling af husdyrgødning

Husdyrgødningen på ejendommen bliver i ansøgt drift håndteret dels som væske- og tørstoffraktion fra gylleseparation og dels som dybstrøelse. Opbevaringen af væskefraktionen sker fremadrettet i en eksisterende gyllebeholder og en ny gyllebeholder på ejendommen, mens opbevaring af tørstoffractionen fra separationen sker i nyt hus (bygning 13), hvor gylleseparatør også er placeret.

Der sker løbende oprydning og vedligehold omkring opbevaringslagrene for husdyrgødning på ejendommen.

Gyllebeholderne er underlagt 10-årskontrol og er under dagligt opsyn. Gyllebeholderen er i nudrift med flydelag, og der føres log over flydelaget, hvilket kan fremvises på tilsynsmyndighedens forlangende. Der foretages løbende eftersyn og vedligeholdelse af gyllebeholderne. Alle ovenstående foranstaltninger er BAT ifølge referencedokumentet for bedst tilgængelige teknikker (BREF), der vedrører intensiv fjerkræ- og svineproduktion.

I ansøgt drift overdækkes både eksisterende og ny gyllebeholder, for at minimere ammoniakfordampningen og for at undgå lugtgener til omkringboende.

Der er ikke installeret gyllepumpe på beholderne, og gyllen pumpes derfor over i gyllevognen med sugekran. Overpumpningen foregår altid under opsyn.

Den mængde gødning, der ikke bliver kørt direkte på marken til nedpløjning, bliver placeret på fast bund i ny bygning til gødning. Det vurderes, at møddingspladsen overholder retningslinjerne for opbevaring på møddingsplads, jævnfør § 8 i BEK. 1695 af 19/12 2006, Bekendtgørelse om husdyrbrug og dyrehold for mere end 3 dyreenheder, husdyrgødning, ensilage m.v., og opbevaringen er BAT ifølge referencedokumentet for bedst tilgængelige teknikker (BREF), der vedrører intensiv fjerkræ- og svineproduktion.

Al gylle fra kvægproduktionen separeres i ansøgt drift. Der forventes her separeret 50 % af kvælstofmængden over i fiberfraktionen. Projektet vil, ved referencesædskifte (K6) og en forøgelse af husdyrgødningens udnyttelsesprocent (væskefraktionen) fra 70 til 85 reducere udvaskningen til grundvandet i den beregnede størrelsesorden på 3 mg nitrat pr. liter vand.

Udbringning af husdyrgødning

Husdyrgødning udbringes under hensynstagen til de generelle regler og i henhold til godt landmandskab. Det tilstræbes, at al transport med dybstrøelse, gylle og tørstoffraktion sker på hverdage og indenfor normal arbejdstid, således at det er til mindst mulig gene for omkringboende. Der bliver ikke udbragt husdyrgødning i weekenderne. Dybstrøelsen udbringes så vidt muligt direkte fra stald.

Der køres aldrig på vandmættet, oversvømmet, frossen eller snedækket areal, og der holdes som minimum 2 meters bræmmer til vandløb.

Håndtering af gylle, herunder påfyldning af gyllevogn m.v., foregår altid under opsyn, således at spild undgås, og der tages størst muligt hensyn til omgivelserne.

Husdyrgødningen bliver udbragt med slæbeslanger i voksende afgrøder. På sort jord nedfældes gyllen.

Som det fremgår af ovenstående, foregår udbringningen i videst mulig omfang under hensynstagen til naboer, byområder, nærliggende naturområder m.m., jævnfør BEK. 1695 af 19/12 2006, Bekendtgørelse om husdyrbrug og dyrehold for mere end 3 dyreenheder, husdyrgødning, ensilage m.v., og ovenstående er betegnet som bedst tilgængelig udbringningsteknik ifølge referencedokumentet for bedst tilgængelige teknikker (BREF), der vedrører intensiv fjerkræ- og svineproduktion.

Anja og Henrik Kongsdal får hvert år udarbejdet en mark- og gødningsplan af en planteavlskonsulent, hvorved det sikres, at mængden af gødning tilpasses afgrødens forventede behov. I planen tages der bl.a. hensyn til jordbundstype, sædskifte, vanding, planternes udbytte og kvælstofudnyttelsen. Ifølge referencedokumentet for bedst tilgængelige teknikker (BREF), der vedrører intensiv fjerkræ- og svineproduktion, er det BAT at afbalancere mængden af gødning til afgrødernes forventede behov i forhold til kvælstof, fosfor, m.v..

Af ovennævnte BAT-redegørelse fremgår, at der anvendes følgende virkemidler til reduktion af produktionens miljøbelastning:

- Etablering af skrabeanlæg på spaltegulve i alle staldafsnit.
- Fast overdækning på gyllebeholderne.
- Udarbejdelse af årlig mark- og gødningsplan.
- Nedfældning af gylle på sort jord.
- Direkte udbringning af dybstrøelse fra stald.

Jf. listen over virkemidler i bilag 3 til husdyrloven vil etablering af skrabeanlæg på spaltegulve i gangareal give 20 % ammoniakreduktion i forhold til spalter uden skraber. Ammoniakfordampningen fra gyllebeholderne reduceres ved etablering af fastoverdækning med 50% i forhold til naturligt flydelag. Den direkte udkørsel af dybstrøelse fra stald reducerer ammoniaktabet med 12,5% i forhold til, hvis det opbevares i overdækket markstak. Disse tiltag er ansøger indstillet på at etablere til at imødekomme kravet om BAT på staldindretning. Det generelle beskyttelsesniveau er der igennem opfyldt. Den samlede ammoniakfordampning øges med ca. 1770 kg N/år i forhold til nudriften.

Ud fra de kriterier, der er beskrevet i forbindelse med fortolkningen af husdyrgodkendelseslovens regler for bedrifter, der godkendes efter husdyrgodkendelseslovens §12 vurderes det, at ovennævnte tiltag vedrørende etablering af skrabeanlæg på spalter og fast overdækning af gyllebeholderen lever op til kravet om anvendelse af BAT. Det vurderes samtidig, at den anvendte teknologi ikke medfører nogen form for negative sideeffekter i forhold til f.eks. energiforbrug, dyrevelfærd m.v..

Der skal dog stilles vilkår om, at der i godkendelsesperioden i forbindelse med renovering af staldanlæg og installationer m.v. skal foretages fornøden forureningsbegrænsning på basis af principper om bedst tilgængelig teknik til nedbringelse af miljøbelastende emissio-

ner og gener fra stalde og gødningsopbevaringsanlæg. Ved substitution af råvarer og hjælpestoffer skal virksomheden dokumentere, at substitutionen sker til mindre miljøbelastende råvarer og hjælpestoffer. Anlæg, der er særligt energiforbrugende, skal kontrolleres og vedligeholdes således, at de altid kører energimæssigt optimalt.

5. Affald og kemikalier

Der er her foretaget en vurdering af, om håndtering og bortskaffelse af affald sker under hensyntagen til omgivelserne. Af ansøgningen fremgår, at:

- Forbrændingseget affald, plast samt pap og papir opbevares i 800 l container, placeret ved den sydlige ende af kostalden i både nuværende og ansøgt drift. Containeren tømmes 1 gang om ugen af Reno Fyn I/S. Glas og genanvendeligt PVC bortskaffes til genbrugsplads.
- Indretning af olie- og spildolieoplag: Der bliver ikke produceret spildolie på ejendommen, da smeden foretager olieskift på bedriftens maskiner. Diesel opbevares i gødningshuset i tank på 1500 l fra 2004.
- Medicinoplag: Brugte kanyler indsamles i speciel kanylespand og fjernes af Nyborg kommune som veterinært affald. Brugte medicinflasker samles tilsvarende i spand og indsamles af kommunen.
- Indretning af kemikalieoplag: Oplag af olie og kemikalier foregår i et separat rum i gødningshuset. Kemikalierester, herunder fluebekæmpelsesmidler og desinfektionsmidler, opbevares sammen med kemikalier i fryser med låg. Der opbevares ikke pesticidrester fra markdriften på ejendommen, idet tømning af marksprøjte sker i marken.
- Døde dyr anbringes i både nuværende og ansøgt drift øst for produktionsbygningerne, ud mod Åkærvej. De døde dyr anbringes let hævet over jorden, overdækket med ensilage-net indtil afhentning til destruktionsanstalt (DAKA)

Det vurderes, at der ikke er forøget forureningsmæssig risiko forbundet med virksomhedens affaldshåndtering. Der er derfor ikke behov for at stille særlige vilkår vedrørende virksomhedens opbevaring og afhændelse af farligt affald og døde dyr.

Der skal dog stilles vilkår om, at landbruget i henhold til kommunens affaldsregulativ skal tilmeldes indsamlingsordning for farligt affald.

6. Varetagelse af hensyn til landskab

Med hensyn til landskab er der i det følgende foretaget en vurdering af, hvorvidt den ansøgte produktion kan drives på stedet, på en måde, som er forenelig med hensynet til omgivelserne, herunder bl.a. bevaringsværdige bebyggelser, kultur- og bymiljøer og landskaber.

Ændringer af produktionsanlægget i forbindelse med det ansøgte er beskrevet i afsnit 2.1.2. Nærmere beskrivelse af de enkelte byggerier ses herunder

Forlængelse af kostald: Der laves en tilbygning på 34,7 × 44,7 meter= 1552 m² med bygningshøjde ved tagryg på 10 meter og taghældning på 20°.

Tilbygningen opføres i samme materialer som den eksisterende kostald, dvs. grønne og lysegrå stålplader i gavlen og åbne sider med gardiner. Taget udføres i lysegrå eternitplader. Bygningen indrettes med sengebåsestald, spalter og ringkanal, som den nuværende kostald. Bygningen vil også rumme mælkekølingstank, kontor og personale rum.

Ny kviestald på 26,7 × 87,8 meter= 2345 m² opføres med bygningshøjde ved tagryg på 9 meter, taghældning på 20°. Bygningen opføres i samme materialer som den eksisterende kostald, dvs. grønne og lysegrå stålplader i gavlen og åbne sider med gardiner. Taget laves i lysegrå eternitplader.

Bygningen etableres med fast, drænet gulv og sengebåse. I stalden opstaldes kvier i alderen fra 10 dage indtil kælvning. Der er ingen udendørs belysning.

Gødningshuset opføres på 12×51 meter = 612 m^2 . Bygningen ønskes opført i samme materialer som den eksisterende kostald, dvs. grønne og lysegrå stålplader i gavlen og grønne stålplader i siden. Taget udføres i lysegrå eternitplader. Bygningen ønskes anvendt til gødningsseparator til gylleseparationsanlæg, lager for fiberfraktionen fra separationen samt husdyrgødning fra de mindste kalve. Bygningen ønskes også anvendt til opbevaring af dieselolie og pesticider.

Plansilo med afløb til gyllebeholder på 51×20 meter = 1020 m^2

Halmlade på $22 \times 28,2$ meter = 620 m^2 samt $16,8 \times 10$ meter = 168 m^2 mod vest under halvtag til opbevaring af løsvarer. Bygningen opføres med grønne stålplader i siderne, samt grønne og lysegrå stålplader i gavlene. Den vestlige del af bygningen vil være helt åben mod nord. Taget laves i lysegrå eternitplader.

Den vestlige del af bygningen indrettes som plansiloer til opbevaring af foder (løsvarer) og den øvrige del af bygningen anvendes til opbevaring af halm, handelsgødning og melasse mv.

Der forventes opsat en halogenlampe på bygningens vestvendte gavl.

Ny gyllebeholder på 4.000 m^3 (diameter 35,7 diameter), bygningshøjde på 4 meter. Gylletanken forventes opført i betonelementer med omfangsdræn og inspektionsdræn. Tanken etableres med fast overdækning.

Nyborg Kommune vurderer, at udvidelsen af husdyrproduktionen med de tilhørende bygninger ikke har væsentlige landskabelige konsekvenser, da udvidelsen sker inden for den eksisterende bygningsmasse. Der vil således ikke blive stilles vilkår vedrørende hensynet til landskabet.

7. Offentlighed

15. september 2009 Der er foretaget en offentlig forannoncering og partshøring af naboer indenfor en radius af 500 m fra Vibeholmsvej 1. Der er i alt foretaget partshøring af 2 ejendomme og 1 vandværk. Der er ikke kommet bemærkninger fra de partshørte.

2. november 2009. Udkast til afgørelse sendes i høring i seks uger. Høringsperioden udløber den 14. december 2009.

7. december 2009. Nyborg Kommune modtager i denne forbindelse nogle kommentarer fra ansøgers konsulent, blandt andet på nedenstående punkter.

1) *Foderoptimering for malkekøer er slettet, da produktionen kan opnå BAT-niveau gennem skrabeanlæg og fast overdækning af gyllebeholderne.*

Vilkår og tekst omkring foderoptimering er derfor slettet i forhold til udkastet

2) *præcisering omkring at nedfældning på sort jord kun sker indenfor bufferzoner.*

Da dette er et lovkrav fra 2011 fastholdes det.

3) *Spaltegulvet skrubes 6 gange i døgnet jf. farmtest nr. 21.*

Da ammoniakberegningerne i det digitale ansøgningsskema er foretaget på grundlag af skrabning hver 2. time, er vilkåret opretholdt.

8. Produktionens ophør

Der er her foretaget en vurdering af, om de beskrevne foranstaltninger ved ophør af bedriften er tilstrækkelige i forhold til at undgå forureningsfare og for at bringe stedet tilbage i tilfredsstillende stand, herunder hensyn til varetagelse af landskabelige hensyn.

I ansøgningen er der gjort følgende overvejelser mht. produktionens ophør: Ved ophør af produktionen vil stalde, gylletanke og foderopbevaringsanlæg blive tømt og rengjort. Ligeledes vil alt miljøfarligt affald blive bortskaffet fra ejendommen i forhold til gældende lovgivning.

Det vurderes at produktionsanlægget ikke vil udgøre en forureningsmæssig risiko eller påvirke omgivelserne negativt hvis produktionen på ejendommen nedlægges. Der stilles derfor ikke særlige vilkår om fjernelse af driftsbygningen ved produktionens ophør.

Der skal dog stilles vilkår, der skal sikre en forsvarlig oprydning, gødningshåndtering og afhændelse af farligt affald ved ophør af produktionen. Der skal ske orientering til kommunen ved ophør af produktionen og planlægning af oprydning m.v. skal ske i samråd med kommunen.

9. Alternative muligheder

Det er valgt at placere den projekterede ungdyrstald parallelt med kostalden. Alternativt kunne den nye stald til ungdyr placeres i forlængelse af kostalden. Dette er u hensigtsmæssigt i forhold til indeklima og sundhed i ungdyrstalden, hvorfor dette alternativ er fra-valgt.

10. 0-alternativet

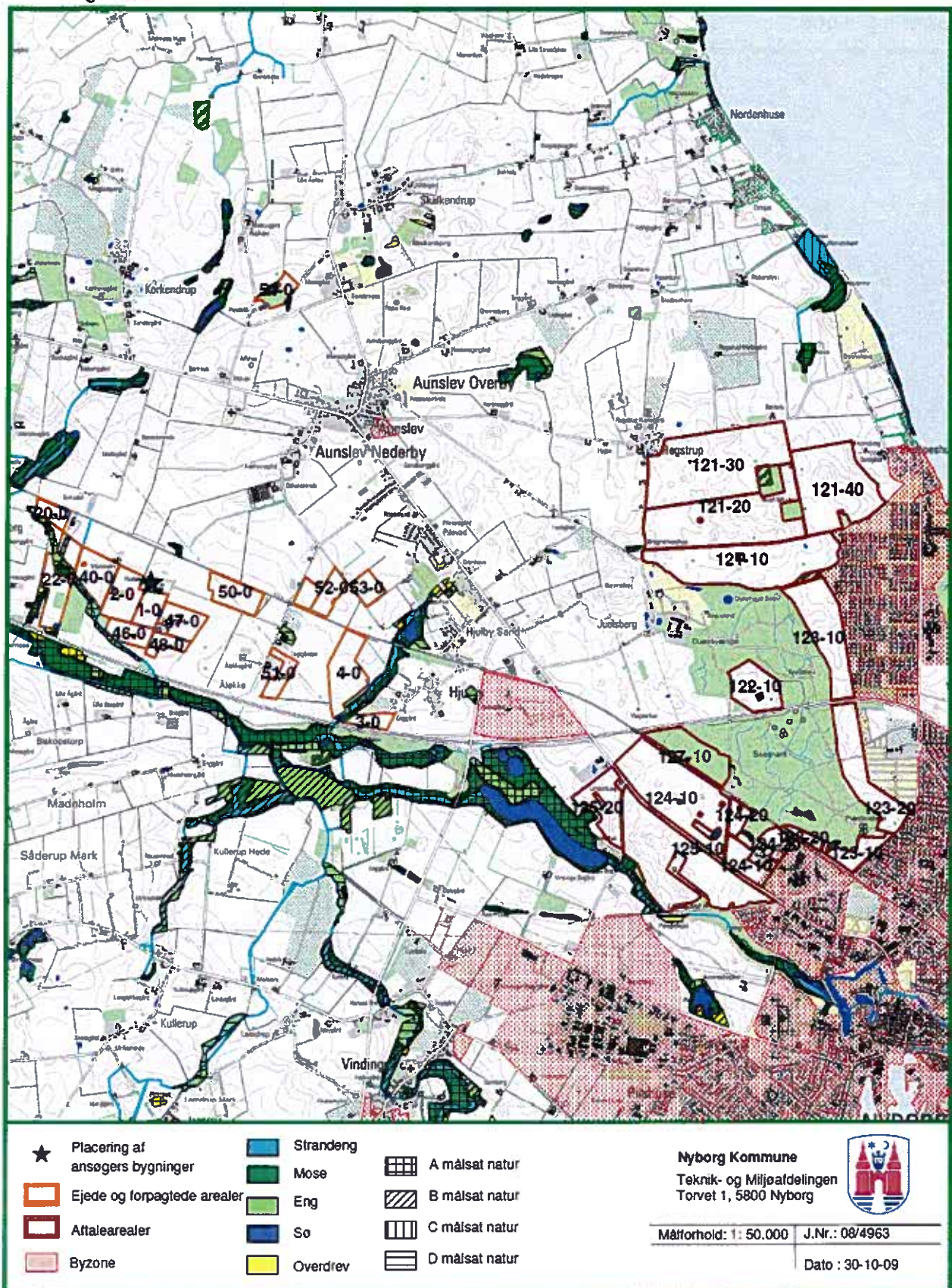
Hvis det planlagte byggeri ikke gennemføres, vil den eksisterende produktion fortsætte så længe det er muligt i det nuværende produktionsapparat. En del af de eksisterende ungdyrstalde har dog en meget begrænset levetid, hvorfor det må antages at der bliver behov for at opføre en ny ungdyrstald i nær fremtid.

11. Samlet vurdering

Samlet set vurderer Nyborg Kommune, at når godkendelsens vilkår overholdes, har ansøgeren truffet de nødvendige foranstaltninger til at forebygge og begrænse forureningen ved anvendelse af den bedste tilgængelige teknik, og at husdyrbruget i øvrigt kan drives på stedet uden at påvirke omgivelserne på en måde, som er uforenelig med hensynet til omgivelserne. Nyborg Kommune vurderer, at indretning og drift af husdyrbruget, udbringning husdyrgødning og drift af arealerne kan ske i overensstemmelse med gældende regler og uden væsentlig påvirkning af miljøet, som dette er defineret i husdyrgodkendelsesloven og Nyborg kommunes skærpede krav til arealerne, herunder at projektet ikke skader bevaringsstatus for Natura 2000-områder eller levesteder for arter optaget på Habitatdirektivets bilag IV.

Kortbilag 1

Kortbilag - Natur



Gengivet med tilladelse fra Kort og Matrikelstyrelsen



Nyborg
KOMMUNE

Torvet 1
5800 Nyborg
www.nyborg.dk