



Miljøgodkendelse af husdyrproduktionen på Assensvej 58, 5853 Ørbæk.

December 2017

Indholdsfortegnelse

INDLEDNING	3
MILJØGODKENDELSE	4
IKKE-TEKNISK RESUMÉ	4
AFGØRELSE	4
VILKÅR FOR GODKENDELSEN	5
BORTFALD OG KONTINUITETSBRUD	7
RETSBESKYTTELSE	7
OFFENTLIGGØRELSE	7
KLAGEVEJLEDNING	7
MODTAGERE AF KOPI AF AFGØRELSEN	9
MILJØVURDERING	10
1. GRUNDFORHOLD	10
1.1 Ansøger og ejerforhold	10
1.2 Overordnede oplysninger	10
2. BELIGGENHED OG PLANMÆSSIGE FORHOLD	10
2.1 Bygge- og beskyttelseslinjer, fredninger mv.	10
2.2 Placering i landskabet	11
3. PRODUKTIONSANLÆG	12
3.1 Drift	12
3.2 Gødningsproduktion	16
3.3 Forurening og gener fra husdyrbrugets anlæg	16
4. BEDSTE TILGÆNGELIGE TEKNIK (BAT)	21
5. OFFENTLIGHED	23
6. PRODUKTIONENS OPHØR	23
7. SAMLET VURDERING	23

Indledning

Emne	Data
Ansøger	Finn Eskelund Andersen, Sludevej 6, 5871 Frørup
Bedriftens adresse	Assensvej 58, 5853 Ørbæk.
Husdyrbrugets navn	Hasselhøj
Matrikelnummer	5d Lindeskov By, Ellested
Virksomhedens art	Landbrugsbedrift med svineproduktion
Ejer	Finn Eskelund Andersen, Sludevej 6, 5871 Frørup
CHR-nummer	98297
CVR-nummer	26410363
Kontaktperson	Finn Eskelund Andersen, Sludevej 6, 5871 Frørup
Tilsynsmyndighed	Nyborg Kommune

Nyborg Kommune har den 27. juli 2017 modtaget ansøgning om § 11-godkendelse til udvidelse af slagtesvineproduktionen på Assensvej 58, 5853 Ørbæk.

Der søges om udvidelse af husdyrproduktionen **fra** en årsproduktion på 15.652 smågrise (7,3-30 kg) og 4.100. slagtesvin (30-107 kg) svarende til i alt 175,6 dyreenheder, **til** en årsproduktion på 23.000 smågrise (7,0-32 kg) og 4.000 slagtesvin (32-116 kg) svarende til i alt 230,0 dyreenheder. Der ønskes mulighed for variation i ind- og afgangsvægt inden for det ansøgte antal dyreenheder. Udvidelsen af produktionen sker i eksisterende produktionsanlæg. Der anlægges en ny tredje gylletank på 2000 m³.

Ændringen af produktionen er omfattet af reglerne i lov nr. 256 af 21. marts 2017 om husdyrbrug og anvendelse af gødning m.v.(husdyrbrugloven).

Ansøgningen samt ansøgningsskema 101661 version 1 af 27. juli 2017 om § 11-godkendelse af Assensvej 58, 5853 Ørbæk v. Finn Eskelund Andersen, inklusive bilag ligger til grund for godkendelsen. Den indeholder en beskrivelse af virksomheden samt diverse beregninger af virksomhedens forureningsforhold.

Miljøgodkendelsen indeholder en række vilkår for virksomhedens drift, indretning og kontrol. Vilkårene er stillet på baggrund af nedenstående miljøvurdering af virksomhedens forureningsmæssige forhold. Vilkårene skal sikre, at eventuelle gener for naboer begrænses, at der ikke sker en øget næringsstofpåvirkning af følsomme naturtyper, samt at der er taget hensyn til de landskabelige værdier.

Miljøgodkendelse

Ikke-teknisk resumé

Ejendommen hvorpå der søges om miljøgodkendelse, Assensvej 58, 5853 Ørbæk, ejes af Finn Eskelund Andersen, Sludevej 6, 5871 Frørup. Der er søgt om en udvidelse af dyreholdet, så der fremover vil være flere smågrise og lidt færre slagtesvin på ejendommen. Udvidelsen af produktionen sker i eksisterende staldanlæg.

Ansøgningen om miljøgodkendelse er indsendt gennem Miljøstyrelsens elektroniske ansøgningssystem, www.husdyrgodkendelse.dk. Ansøgningssystemet foretager en række beregninger af miljøpåvirkningerne fra husdyrbrugets anlæg. Disse beregninger udgør sammen med ansøgningens øvrige oplysninger grundlaget for kommunens miljøvurdering.

Kommunen skal sikre sig, at ansøgeren har truffet de nødvendige foranstaltninger til at forebygge og begrænse forureningen ved anvendelse af den bedste tilgængelige teknik og at husdyrbruget i øvrigt kan drives på stedet uden at påvirke omgivelserne på en måde, som er uforenelig med hensynet til omgivelserne. Der skal herunder tages hensyn til gener for omkringboende og forurening af natur og miljø fra husdyrbrugets anlæg.

Det er Nyborg Kommunes vurdering, at det er muligt at drive husdyrbruget på stedet uden væsentlige gener for de omkringboende og uden at påvirke miljøet væsentligt, bedømt ud fra de væsentlighedskriterier, der er indarbejdet i husdyrbrugsloven og husdyrgødningsbekendtgørelsen. Vurderingen er foretaget under forudsætning af, at godkendelsens vilkår og lovgivningen i øvrigt overholdes.

Denne miljøgodkendelse er opdelt i to hovedafsnit. Første del udgøres af selve godkendelsen med de vilkår, Nyborg Kommune stiller vedrørende indretning og drift af virksomheden. Anden del er den miljøtekniske beskrivelse og vurdering. Her er ejendommen beskrevet nærmere, og der er redegjort for den påvirkning, virksomheden forventes at have på omgivelserne.

Miljøgodkendelsen indeholder en række konkrete vilkår for virksomhedens indretning og drift. Vilkårene skal medvirke til at sikre:

- at indretning og drift af husdyrbruget sker i overensstemmelse med ansøgningsmaterialet og den miljøtekniske beskrivelse og vurdering
- at yderligere miljøkrav, fastsat på grundlag af kommunens vurdering af ansøgningen, overholdes, samt
- at risikoen for, at der forekommer forurening eller gener ud over de forventede ifølge miljøvurderingen, nedsættes.

Afgørelse

Nyborg Kommune godkender hermed en årlig svineproduktion på 23.000 smågrise (7,0-32 kg) og 4.000 slagtesvin (32-116 kg) svarende til i alt 230,0 dyreenheder (DE) på landbrugsejendommen Hasselhøj matr.nr. 5d Lindeskov By, Ellested beliggende Assensvej 58, 5835 Ørbæk.

Godkendelsen meddeles da det vurderes, at ansøgeren har truffet de nødvendige foranstaltninger til at forebygge og begrænse forureningen ved anvendelse af den bedste tilgængelige teknik. I vurderingen er desuden indgået om indretning og drift af husdyrbruget kan ske i overensstemmelse med gældende regler og uden at medføre væsentlig påvirkning af miljøet, som dette er defineret i husdyrbrugloven, herunder at projektet ikke skader bevaringsstatus for Natura 2000-områder eller levesteder for arter optaget på Habitatdirektivets bilag IV.

Miljøgodkendelsen er givet i henhold til husdyrbruglovens¹ kap. 3, jf. § 10 i lov nr. 204 af 28. februar 2017 om ny regulering af husdyrbrug m.v. og indførelse af generelle regler for anvendelse af gødning på arealer og for husdyrbrug m.v. som udmøntning af dele af fødevare- og landbrugspakken samt ændringer som følge af VVM-direktivet m.v. Miljøgodkendelsen er gældende fra datoen for offentliggørelsen.

¹ Lov nr. 256 af 21. marts 2017 om husdyrbrug og anvendelse af gødning m.v.

Miljøgodkendelsen meddeles under forudsætning af, at gældende regler på området og nedenstående vilkår overholdes.

Forudsætningerne for miljøgodkendelsen findes i ansøgningsskema, skema nummer 101661 version 1 inklusive bilag af 27. juli 2017 og i nedenstående miljøvurdering.

Eventuelle andre nødvendige tilladelser, er ikke omfattet af denne afgørelse.

Vilkår for godkendelsen

Generelle forhold

Drift og indretning

1. Der skal til stadighed tilstræbes en god staldhygiejne, samt at stalde og fodringsanlæg holdes rene.
2. Gulvet i alle staldafsnit skal være delvis spaltegulv for smågrisene, samt delvis spaltegulv med 25-49% fast gulv for slagtesvinene.
3. De vilkår, der vedrører driften, skal være kendt af de ansatte, der er beskæftiget med den pågældende del af driften.

Årsproduktion

4. Anlægget tillades drevet med en årlig produktion på maksimalt 230 dyreenheder (DE) fordelt på følgende dyretype og antal dyr inden for den enkelte dyretype:

Dyretype	Antal, stk.	Antal, DE*
Smågrise (7-32 kg)**	23.000	111,47
Slagtesvin (32-116 kg)**	4.000	118,54

*Beregningen af antallet af DE er foretaget jf. bekendtgørelse nr. 374 af 19. april 2017 om erhvervsmæssigt dyrehold, husdyrgødning, ensilage m.v.

**Årsproduktionen af smågrise omfatter 23.000 stk. svarende til 111,47 DE, eller et antal smågrise svarende til 111,47 DE korrigeret for afvigende vægtgrænser, samt slagtesvin omfatter 4.000 stk. svarende til 118,54 DE eller et antal slagtesvin svarende til 118,54 DE korrigeret for afvigende vægtgrænser.

5. Den godkendte husdyrproduktion skal foretages jævnt fordelt over året.

Information om ændringer på virksomheden

6. Ændringer i ejerforhold (eller hvem der har ansvar for driften) skal meddeles til kommunen.
7. Drifts-, indretnings- eller bygningsmæssige ændringer, der er relevante i forhold til godkendelsen, skal anmeldes til kommunen inden gennemførelsen.

Produktionsanlæg og drift

Lugt

8. Husdyrproduktionen må ikke give anledning til væsentlige lugtgener. Hvis produktionen efter kommunens vurdering giver anledning til lugtgener, der vurderes at være væsentligt større, end der kan forventes ifølge grundlaget for miljøvurderingen, skal bedriften udarbejde et projekt til lugtreducerende foranstaltninger. Projektet skal, inden det gennemføres, godkendes af kommunen. Samtlige udgifter i forbindelse med ovennævnte afholdes af husdyrbruget.

Håndtering og transport af gylle

9. Al håndtering af gylle skal foregå under opsyn.
10. Transport af gylle på offentlig vej skal ske i lukket beholder. Evt. spild skal straks opsamles.

Uheld og risici

11. Ved driftsuheld, hvor der opstår risiko for forurening af miljøet, er der pligt til øjeblikkeligt at anmelde dette til: Alarmcentralen, tlf.: 112 og efterfølgende straks at underrette: Nyborg Kommune, Teknik- og Miljøafdelingen, tlf.: 6333 7000.

Spildevand og overfladevand

12. Overfladeafløb, tagnedløb og lignende skal være placeret og indrettet således, at der ikke kan ske afløb af forurenende stoffer.
13. Al vask af maskiner, redskaber og sprøjteudstyr skal foregå på en tæt støbt plads med afløb til gyllebeholder eller anden tæt beholder.

Støj

14. Virksomhedens samlede bidrag til det ækvivalente, korrigerede støjniveau målt i dB(A) og målt i ethvert punkt på opholdsarealer ved nabobeboelse må ikke overstige følgende værdier:

Mandag-fredag kl. 7-18 (8 timer) Lørdag kl. 7-14 (7 timer)	Alle dage kl. 18-22 (1 time) Lørdag kl. 14-18 (4 timer) Søn- og helligdag kl. 7-18 (8 timer)	Alle dage kl. 22-7 (½ time)	Alle dage kl. 22-7. Maksimal værdi
55 dB(A)	45 dB(A)	40 dB(A)	55 dB(A)

Støjbidraget (bortset fra maksimalværdien) måles som det ækvivalente, konstante, korrigerede støjniveau i dB(A) (re. 20 µPa). Tallene i parenteserne angiver midlingstiden inden for den pågældende periode.

15. Virksomheden skal, for egen regning, dokumentere, at støjvilkår overholdes, hvis tilsynsmyndigheden finder det påkrævet. Hvis grænserne konstateres overholdt, kan der højst pålægges ejer at få foretaget én støjmåling og eller -beregning om året. Dokumentation for overholdelse af støjkravene kan være i form af målinger i ejendommens omgivelser (under fuld drift) eller kildestyrkemålinger ved de enkelte støjkluder kombineret med beregninger efter den fælles nordiske beregningsmodel for industristøj.

Skadedyr

16. Der skal på ejendommen foretages en effektiv fluebekæmpelse, som minimum i overensstemmelse med de seneste retningslinjer fra Statens Skadedyrlaboratorium.
17. Ejendommen skal holdes ryddelig og uden oplag af affald og opbevaring af foder skal ske på sådan en måde, så der ikke opstår risiko for tilhold af skadedyr (rotter m.v.).

Affald

18. Animalsk affald, herunder selvdøde dyr, skal opbevares på en måde, så der i tidsrummet indtil afhentningen ikke opstår uhygiejniske forhold herunder adgang for omstrefjende dyr.

Bedste tilgængelige teknik

19. Anlæg, der er særligt energiforbrugende, skal kontrolleres og vedligeholdes således, at de altid kører energimæssigt optimalt.

Produktionens ophør

20. Ved ophør af driften, skal virksomheden foretage en forsvarlig oprydning, gødningshåndtering og afhændelse af farligt affald. Der skal ske orientering til kommunen ved ophør af driften og planlægning og omfanget af oprydning m.v. skal ske i samråd med kommunen.

Egenkontrol

21. Til dokumentation for, at produktionsomfang m.v. er inden for godkendelsens rammer, skal følgende dokumenter opbevares for de seneste fem år/planår. De skal kunne forevises ved tilsyn, og de skal indsendes til kommunen på forlangende:

- Regnskaber for solgte dyr/slagteriefregninger
- Regnskabsbilag fra destruktionsanlæg for døde dyr
- Fakturaer for afleveret farligt affald og øvrigt erhvervsaffald

Bortfald og kontinuitetsbrud

Vilkårene i denne godkendelse skal, hvis andet ikke er anført, være opfyldt fra den dato, hvor godkendelsen træder i kraft. Godkendelsen bortfalder hvis den ikke er udnyttet inden 6 år efter at godkendelsen er meddelt. Hvis en del af godkendelsen ikke er udnyttet bortfalder godkendelsen for denne del. Hvis en godkendelse, der er udnyttet, efterfølgende ikke har været helt eller delvist udnyttet i 3 på hinanden følgende år, bortfalder den del af godkendelsen der ikke har været udnyttet i de seneste 3 år. Udnyttelse anses her for at foreligge, når der har været en produktion svarende til mindst 25 pct. af det godkendte.

Retsbeskyttelse

Vilkårene i denne godkendelse er omfattet af 8-års retsbeskyttelse fra datoen for godkendelsen, jf. § 40, stk. 1 i husdyrbrugloven. Det betyder, at det som hovedregel ikke vil være muligt at stille nye krav til virksomheden inden for de første 8 år efter meddelelse af godkendelsen medmindre, der er lavet graverende sagsbehandlingsfejl eller givet grundlæggende fejlagtige oplysninger, som nødvendiggør, at afgørelsen skal ændres.

Hvis husdyrbruget giver anledning til uhygiejniske forhold eller væsentlig forurening kan kommunen, jf. husdyrbruglovens § 39, meddele påbud om, at forureningen skal nedbringes, herunder påbud om, at der skal gennemføres bestemte foranstaltninger.

Offentliggørelse

Miljøgodkendelsen offentliggøres ved annoncering i Lokalavisen Nyborg 5. december 2017.

Klagevejledning

Denne afgørelse kan efter husdyrbruglovens kap. 7, påklages til Miljø- og Fødevareklagenævnet af ansøgeren, klageberettigede myndigheder og organisationer samt enhver, der har en væsentlig, individuel interesse i sagens udfald.

Klagefrist

Klagefristen udløber 4 uger efter afgørelsens annoncering. Miljø- og Fødevareklagenævnet skal dermed have modtaget klagen senest 2. januar 2017.

Indgivelse af klage

En klage over denne afgørelse, skal ske til Miljø- og Fødevareklagenævnet. Klagen indsendes via Klageportalen, der ligger på forsiden af Miljø- og Fødevareklagenævnets hjemmeside, www.nmkn.dk.

Adgangen til klageportalen sker via www.borger.dk og www.virk.dk. Der er direkte link til disse steder via forsiden af Miljø- og Fødevareklagenævnets hjemmeside. Vejledning om hvordan man logger på og anvender Klageportalen, findes også på disse hjemmesider.

På Miljø- og Fødevareklagenævnets hjemmeside findes information om, hvordan man klager via Klageportalen, bl.a. korte videovejledninger, "spørgsmål og svar" samt telefonnummer og e-mailadresse til supportfunktionen i Miljø- og Fødevareklagenævnet.

Miljø- og Fødevareklagenævnet skal som udgangspunkt afvise en klage, der kommer uden om Klageportalen, hvis der ikke er særlige grunde til det. Hvis du ønsker at blive fritaget for at bruge Klageportalen, skal du sende en begrundet anmodning til den myndighed, der har truffet afgørelse i sagen. Myndigheden videresender herefter anmodningen til Miljø- og Fødevareklagenævnet, som træffer afgørelse om, hvorvidt din anmodning kan imødekommes.

Gebyr

Der skal betales et gebyr for at klage til Miljø- og Fødevareklagenævnet. Gebyret betales ved elektronisk overførsel eller ved giroindbetaling.

Virkning af klage

En klage over miljøgodkendelser eller andre afgørelser efter husdyrbrugloven har ikke opsættende virkning på retten til at udnytte godkendelsen eller anden afgørelse, medmindre Miljø- og Fødevareklagenævnet bestemmer andet. Det skal fremhæves, at evt. udnyttelse af godkendelsen inden Miljø- og Fødevareklagenævnet har truffet afgørelse i klagesagen, sker på eget ansvar.

Domstolene

Afgørelsen kan endvidere indbringes for domstolene. En eventuel sag skal være anlagt inden 6 måneder efter endelig afgørelse.

På Nyborg Kommunes vegne, 5. december 2017

Elisabeth Oxenbøll Sørensen
Konstitueret gruppeleder

Tom Rosendahl Larsen
Miljøsagsbehandler

Modtagere af kopi af afgørelsen

- Centrovic, att. Lykke Pilegaard. Damsbovej 11, 5492 Vissenbjerg
E-post: lyp@centrovic.dk
- Sundhedsstyrelsen.
E-post: syd@sst.dk
- Det Økologiske Råd, Blegdamsvej 4B, 2200 København N.
E-post: husdyr@ecocouncil.dk
- Danmarks Naturfredningsforening. Masnedøgade 20, 2100 København Ø
E-post: dnnborg-sager@dn.dk
- Danmarks Fiskeriforening, Nordensvej 3, Taulov, 7000 Fredericia
E-post: mail@dkfisk.dk
- Ferskvandsfiskeriforeningen, v/Niels Barslund,
E-post: nb@ferskvandsfiskeriforeningen.dk
- Danmarks Sportsfiskerforbund. Worsaaesgade 1, 7100 Vejle.
E-post: frodethorhaug@stofanet.dk
- Dansk Ornitologisk Forening.
E-post: natur@dof.dk
- Dansk Ornitologisk Forening, lokalt
E-post: nyborg@dof.dk
- GISSELMANN HOLDING ApS, Islevdalvej 41, 2610 Rødovre
- Michael Olesen Transport IVS, Assensvej 47 A, 5853 Ørbæk
- MOGENS BANG, Assensvej 54, 5853 Ørbæk
- CITY SERVICEPARTNER ApS, Lindeskovvej 2, 5853 Ørbæk
- Lindeskov Skovbrug ApS, Lindeskovvej 3, 5853 Ørbæk
- OSKAR MORTENSEN, Lindeskovvej 12, 5853 Ørbæk
- JKI service IVS, Nørremosevej 7, 5853 Ørbæk
- Michael Olesen og Rasmus Larsen, Assensvej 47A, 5853 Ørbæk
- Carl Mogens Bang, Assensvej 54, 5853 Ørbæk
- Jens Peter Bach Hansen og Sonja Lykkegaard Hansen, Assensvej 56, 5853 Ørbæk
- Ulrich Kørschen Larsen, Marion Kørschen Larsen, Majbrit Fjordvald og Diana Fjordvald Larsen, Assensvej 56A, 5853 Ørbæk
- Kim Ingvard Norman Pedersen og Dennis Brøchner Pedersen, Assensvej 58, 5853 Ørbæk
- Lars Grønbæk Larsen og beboer, Lindeskovvej 2, 5853 Ørbæk
- Vagn Duemose Hansen, Rasmus Hjelmberg Duemose Hansen og Winnie Hjelmberg Hansen, Lindeskovvej 3, 5853 Ørbæk
- Mette West Thygesen og Morten Thygesen, Lindeskovvej 6, 5853 Ørbæk
- Line Serber og Danny Helvig Nielsen, Lindeskovvej 8, 5853 Ørbæk
- Kirsten Merete Hansen, Lindeskovvej 10, 5853 Ørbæk
- Oskar Peter Mortensen og Ulla Mortensen, Lindeskovvej 12, 5853 Ørbæk
- Brian Lundsryd Andersen, Magelundvej 2, 5853 Ørbæk
- Karin Hedegaard Jensen, Ib Grosen Jørgensen og Jesper Hedegaard Jørgensen, Nørremosevej 7, 5853 Ørbæk
- Finn Hedemann, Nørremosevej 8, 5853 Ørbæk
- Jørgen Ib Støvring, Nørremosevej 9, 5853 Ørbæk

Miljøvurdering

Nedenstående miljøvurdering danner grundlag for de vilkår, som er meddelt i tilknytning til miljøgodkendelsen. Udgangspunktet for miljøvurderingen er den indsendte ansøgning om godkendelse - Skema nummer 101661, version 1 af 27. juli 2017 inklusive bilag.

Vurderingen skal belyse, om de virkemidler til forebyggelse og begrænsning af forurening, som fremgår af ansøgningen om etablering, udvidelse eller ændring af husdyrbruget, opfylder kravet om anvendelse af bedste tilgængelige teknik. Desuden skal vurderingen belyse, hvilke konsekvenser de forskellige typer af påvirkninger, den ansøgte etablering, udvidelse eller ændring, vil kunne forventes at have på omgivelserne.

Hvor det vurderes, at der er behov for at stille særlige vilkår, vil dette være formuleret med kursiv til sidst i det enkelte afsnit.

1. Grundforhold

Her er foretaget en indledende vurdering af om den indsendte ansøgning omfatter anlæg, der kan indebære forøget forurening eller andre virkninger af omgivelserne som følge af den ansøgte udvidelse. Endvidere er det vurderet, om ansøgningen indeholder de krævede oplysninger og om sagen er tilstrækkeligt belyst, herunder om ansøgningens oplysninger er i overensstemmelse med kommunens oplysninger.

1.1 Ansøger og ejerforhold

Oplysningerne om ansøger og ejerforhold er her vurderet med henblik på at sikre, at ansvaret for at husdyrbruget indrettes og drives i overensstemmelse med den meddelte miljøgodkendelse, er rettet mod den korrekte juridiske person.

Det vurderes ud fra oplysninger hentet i CHR-registeret, at miljøgodkendelsen er rettet mod den korrekte juridiske person.

1.2 Overordnede oplysninger

Ansøgningens overordnede oplysninger om det ansøgte husdyrbrug er grundlaget for omfanget af den husdyrproduktion, der meddeles miljøgodkendelse til, herunder er der bl.a. foretaget en vurdering af om andre ejendomme under den samlede bedrift bør omfattes af miljøgodkendelsen, og om der er behov for at inddrage andre aktiviteter, tilladelser m.v. i vurderingen af det ansøgte husdyrbrugs påvirkning af omgivelserne.

Finn Eskelund Andersen har ved meddelelsen af denne godkendelse husdyrproduktion på i alt fem ejendomme. Ud over Assensvej 58 er der svineproduktion på:

- Mosekrogen 2, 5853 Ørbæk
- Langæblevej 3, 5871 Frørup
- Anhof Alle 14, 5871 Frørup
- Kirke Alle 8, 5871 Frørup

Det vurderes, at de enkelte ejendomme kan drives uafhængigt af hinanden. Der er derfor ikke grundlag for at lade de pågældende ejendomme indgå i denne godkendelse.

2. Beliggenhed og planmæssige forhold

2.1 Bygge- og beskyttelseslinjer, fredninger mv.

Ejendommen ligger i landzone. Der er ingen kommuneplansmæssige bindinger i forhold til produktionsanlægget.

Nærmeste naboejendom uden landbrugspligt er Assensvej 56, som ligger ca. 280 meter sydøst for centrum af produktionsbygningerne på Assensvej 58. Nærmeste byzone er Ørbæk by i en afstand

af ca. 1300 m. Nærmeste ejendom indenfor "samlet bebyggelse" er Assensvej 46, som ligger ca. 1400 meter fra staldanlægget.

I nærområdet er der flere fredede diger. Digerne berøres ikke ved udvidelsen.

Produktionsanlægget ligger udenfor kystnærhedszone, kirke-, sø-, å-, strandbeskyttelses- og klitfredningslinjerne. Det ligger inden for skovbyggelinjen. Inden for skovbyggelinjen må der ikke placeres bebyggelse som for eksempel bygninger, skure, campingvogne og master. Driftsbygninger, der er nødvendige for jordbrugs- og fiskerierhvervet, er ikke omfattet af forbuddet. Den nye gylletank, fortank og vaskeplads vil komme til at ligge inden for fortidsmindebeskyttelseslinjen fra en dysse eller jættestue, fredningsnr.: 38179. Der er givet en dispensation til dette byggeri, da det er vurderet at det nye byggeri ikke vil påvirke udsynet til eller fra det fredede fortidsminde. Der er således ingen beskyttelseslinjer, der er til hinder for det ansøgte.

I nedenstående tabel er anført afstandene til de forskellige anlæg, områder m.v. der er omfattet af afstandskravene.

Tabel 1. Afstande fra anlæg

Emne	Afstand, meter	Min. Krav til afstand, meter
Nærmeste ikke-almene vandforsyningsanlæg	630	25
Almene vandforsyningsanlæg	>1.000	50
Vandløb/dræn /sø	> 15	15
Offentlig vej og privat fællesvej	33	15
Levnedsmiddelvirksomhed	> 1.000	25
Beboelse på sammen ejendom	80	15
Naboskel	260	30

Det vurderes, at husdyrbruglovens afstandskrav er overholdt for husdyrbruget.

Der er ikke kendskab til dræn indenfor 15 meter af det ansøgte. Hvis der ved byggeri opdages dræn mindre end 15 meter fra bygninger, skal disse lægges om eller lægges i faste rør.

Det vurderes samlet, at der ikke umiddelbart er beliggenhedsmæssige hindringer for gennemførelse af det aktuelle projekt i forhold til generelle afstandskrav, beskyttelseslinjer m.v. Der vil i det følgende blive foretaget en nærmere vurdering af, om produktionsanlægget vil have væsentlige negative konsekvenser for landskabet.

2.2 Placering i landskabet

Med hensyn til landskab er der i det følgende foretaget en vurdering af, hvorvidt den ansøgte produktion kan drives på stedet på en måde, som er forenelig med hensynet til omgivelserne, herunder bl.a. bevaringsværdige bebyggelser, kultur- og bymiljøer og landskaber. Grundlaget for vurderingen er Nyborg Kommuneplan 2013-2025.

2.2.1 Bygningsmæssige ændringer

Der etableres en ny gylletank som kommer til at ligge mellem de eksisterende gylletanke og den eksisterende stald. Den nye fortank og den nye vaskeplads bliver etableret i tilknytning til de etablerede bygninger.

2.2.2 Landskabelige forhold

I forhold til de interesser, der er knyttet til det åbne land ligger produktionsanlægget, jf. kommuneplan 2013, inden for "større sammenhængende landskabsområde". De større sammenhængende landskabsområder skal friholdes for etablering af større bebyggelse og større tekniske anlæg, med mindre det kan sikres, at hensynet til de landskabelige værdier kan løses tilfredsstillende. Planlægning for eller meddelelse af landzonetilladelse til bebyggelse, herunder tekniske anlæg, kan kun ske, hvis det er godtgjort, at de landskabelige interesser ikke tilsidesættes.

Da den nye gylletank vil blive placeret mellem eksisterende bygninger, vil den dermed ikke øge den visuelle udbredelse af landbrugsejendommen. Den nye fortank og den nye vaskeplads er visuelle meget små i forhold til den eksisterende bygningsmasse og bliver etableret i tilknytning til de

etablerede bygninger og vil derfor ikke visuelt være betydende. Samlet vurderes det, at den ansøgte udvidelse af husdyrproduktionen ikke vil påvirke de landskabelige forhold negativt.

3. Produktionsanlæg

3.1 Drift

Der er her foretaget en vurdering af, om der er driftsmæssige og tekniske forhold, der vil give anledning til en u hensigtsmæssig påvirkning af omgivelserne.

3.1.1 Dyrehold

Produktionen i nudrift og ansøgt drift fremgår af nedenstående tabel 2.

Tabel 2. Oversigt over dyreholdet på ejendommen i nudrift og ansøgt produktion

Husdyrart	Nudrift			Ansøgt drift		
	Antal	Vægt	DE*	Antal	Vægt	DE*
Smågrise	15.652	7,3-30 kg	68,89	23.000	7,0-32 kg	111,47
Slagtesvin	4.100	30-107 kg	106,72	4.000	32-116 kg	118,54

*Beregningen af antal DE er foretaget i henhold til bekendtgørelse nr. 374 af 19. april 2017 om erhvervsmæssigt dyrehold, husdyrgødning, ensilage m.v.

Miljøgodkendelsen inkl. vurderinger og beregninger er foretaget på baggrund af det ansøgte dyrehold med dets angivne staldsystemer og placeringer. Der skal derfor stilles vilkår omkring dyreholdets størrelse og sammensætning.

3.1.2 Stalde m.v.

Produktionsanlægget er vist på nedenstående kortudsnit. Nedenstående figur 1 og tabel 3 viser de enkelte bygningers placering, anvendelse, kapacitet m.v.



Figur 1. Oversigt over bygningernes placering på Assensvej 58.

Tabel 3. Oversigt over husdyrbrugets bygninger.

Anlæg	Kapacitet	Beskrivelse
Svinestald		Smågrise: Toklimastald, delvis spaltegulv Slagtesvin: Delvis spaltegulv, 25-49% fast gulv
Gyllebeholder 1	1664 m ³	Fra 1984
Gyllebeholder 2	2000 m ³	Fra 1994
Ny gyllebeholder	2000 m ³	Fast overdækning

3.1.3 Rengøring

Stalden iblødsættes, højtryksrensnes og udtørres når der er plads til det mellem to hold grise. Vaskevandet ledes til gyllebeholderen.

Det vurderes, at der ikke er behov for at stille særlige vilkår vedrørende rengøring.

3.1.4 Foder

Der opbevares korn, soja og mineral i laden. Opblandingen foregår i laden. Der haves yderligere fem siloer til foder på ejendommen.

Der blandes foder, som tilgodeser såvel miljøbelastningen som hensynet til dyrenes fysiologiske behov.

BAT-niveauet er beregnet efter Miljøstyrelsens vejledende emissionsgrænseværdier, redigeret for ændret dyreenhedsberegning.

111,47 DE smågrise x 29,2 kg P ab lager/DE =	3.255 kg P ab lager
118,54 DE slagtesvin x 22,3 kg P ab lager/DE =	2.643 kg P ab lager
Samlet BAT-P	5.898 kg P ab lager

Da der i ansøgt er 5.787 kg P ab lager, kan det konstateres at BAT-P er overholdt uden tiltag.

Det vurderes, at der ikke er behov for at stille særlige vilkår vedrørende opbevaringen af foder.

3.1.5 Vandforbrug

Vandforbruget til drikkevand, overbrusning i stalde, vask m.v. før udvidelsen udgør ca. 8000 m³. Vandforbrug efter udvidelsen vil stige til ca. 10.500 m³. Der er regnet tilnærmelsesvist med en proportional opskrivning af forbruget gennem udvidelse af dyreholdet i forhold til antallet af dyreenheder.

Ved dagligt tilsyn vil der blive observeret eventuelle hændelser, der forårsager eventuelt vandspild. Bedriftens drikkevandsinstallationer rengøres og efterses jævnligt med henblik på at undgå spild. Ved vask af stalde anvendes iblødsætningsanlæg, hvorefter staldene vaskes med højtryksrensere. Både iblødsætning og vask med højtryksrensere er vandbesparende.

Forbruget registreres årligt i forbindelse med regnskab.

Det vurderes, at vandforbruget ikke umiddelbart kan reduceres yderligere. Derfor vil der ikke blive stillet vilkår om vandforbrug.

3.1.6 Energiforbrug

Energiforbruget i ansøgt er regnet tilnærmelsesvist med en proportional opskrivning af forbruget, svarende til udvidelsen i dyreenheder.

Energiforbrug	Før	Efter
• El	106.480 kWh	140.000 kWh
• Brændstof	6000 l	6000 l

Det kan forventes at der forekommer et merforbrug af el, til ventilation og tørring af korn.

Boligen på ejendommen er med i det samlede forbrug for el, men opvarmning til stuehuset indgår ikke i ovenstående energiforbrug.

De væsentligste strømforbrugende aktiviteter er i forbindelse med ventilation, korntørring og belysning. Foderblandingerne foretages af ekstern operatør, hvoraf bedriften ikke bruger energi til dette.

Staldene opvarmes med overskudsvarme fra de store grise og varmespiraler på ventilationsafkastene.

Al ventilation er styret af et temperaturreguleret styringssystem, som sikrer, at ventilationen kører optimalt, både med hensyn til temperatur i staldene og elforbruget.

Forbruget opgøres og registreres årligt i forbindelse med regnskab.

Det vurderes, at energiforbruget ikke umiddelbart kan reduceres yderligere. Derfor vil der ikke blive stillet vilkår om energiforbrug.

3.1.7 Spildevand

Alt rengøringsvand og spildevand opsamles i gyllekanaler og ledes til gylletank, hvilket er indregnet i efterfølgende opbevaringskapacitetsberegninger.

Sanitært spildevand på ejendommen er tilsluttet mekanisk rensning med nedsivningsanlæg.

Det vurderes, at der ikke er behov for at stille særlige vilkår vedrørende spildevand.

3.1.8 Driftsforstyrrelser eller uheld

Redegørelse for mulige uheld

1. Lækage på gyllesystem
 - Falck og eventuelt slamsuger tilkaldes.
 - Kommune orienteres.
2. Uheld ved gylleudbringning
 - Falck tilkaldes.
 - Kommune kontaktes.
3. Ventilationsstop
 - Ventilationsanlæg genstartes
 - Ved fortsat problemer kontaktes ventilationsfirma kontaktes

Minimering af risiko for uheld sker ved almindelig påpasselighed.

Der er etableret alarmanlæg for temperatur- og elsvigt på samtlige staldafsnit.

Nyborg Kommune vurderer, at husdyrbruget giver anledning til risiko for forurening ved uheld og driftsforstyrrelser, især gennem håndtering og opbevaring af husdyrgødning. For at minimere risikoen for forurening fra virksomheden ved driftsforstyrrelser eller uheld vurderer Nyborg Kommune, at der i forhold til de aktiviteter der er beskrevet i ansøgningen, skal stilles vilkår om følgende:

- *Overfladeafløb, tagnedløb og lignende skal være placeret og indrettet således, at der ikke kan ske afløb af forurenende stoffer, hvis der sker uheld i forbindelse med oplagring, anvendelse og transport af foder, dyr, gødning, m.v.*
- *Overpumpning af gylle til gylletransportvogn skal ske under overvågning.*
- *Ved driftsuheld, hvor der opstår risiko for forurening af miljøet, er der pligt til øjeblikkeligt at anmelde dette til: Alarmcentralen, tlf.: 112 og efterfølgende straks at underrette: Nyborg Kommune, Teknik- og Miljøafdelingen, tlf.: 6333 7000.*

3.1.9 Sprøjteudstyr, pesticider og olieopbevaring

Der opbevares og håndteres ikke pesticider og sprøjteudstyr på Assensvej 58.

Dieselolie opbevares i:

- En olietank på 1200 l fra år 1998 i laden.
- En olietank på 1200 l fra år 1998 i stalden.

Da der ikke opbevares og håndteres pesticider, skal der ikke stilles særlige vilkår til opbevaring og håndtering af pesticider og sprøjteudstyr.

3.1.10 Affald

Der er her foretaget en vurdering af, om håndtering og bortskaffelse af affald sker under hensyntagen til omgivelserne. Af ansøgningen fremgår, at:

- Døde dyr afhentes af DAKA ved indkørslen til Assensvej 58. De opbevares hygiejnisk på fast underlag overdækket, samt i container.
- Affald bortskaffes efter gældende regler.
- Spildolie og kemikalieaffald opbevares ikke på ejendommen.

Det vurderes samlet, at der ikke er forøget forureningsmæssig risiko forbundet med virksomhedens affaldshåndtering. For at minimere risikoen for forurening jord og undergrund m.v. skal der derfor stilles vilkår om følgende:

- *Animalsk affald, herunder selvdøde dyr, skal opbevares på en måde, så der i tidsrummet indtil afhentningen ikke opstår uhygiejniske forhold herunder adgang for omstrefjende dyr.*

3.2 Gødningsproduktion

Der er her foretaget en vurdering af, om virksomhedens gødningsproduktion og -håndtering giver anledning til en forøget forureningsmæssig risiko.

3.2.1 Produktion og opbevaring af husdyrgødning

Gødning håndteres som gylle. I forbindelse med udvidelse af produktionen bliver de eksisterende gyllebeholdere og gyllekummer anvendt, derudover bliver der etableret en tredje gyllebeholder. Den samlede opbevaringskapacitet inklusiv den nye gyllebeholder bliver 5664 m³. Gylleproduktionen fra 23.000 smågrise og 4.000 slagtesvin er i alt ca. 5.200 m³. Opbevaringskapaciteten på Assensvej 58 er således tilstrækkelig. Den nye gyllebeholder skal etableres med fast overdækning, da den ligger mindre end 300 m fra nærmeste nabo. Overdækning af gyllebeholderen er ikke indregnet som ammoniakmæssigt tiltag til reduktion af ammoniakemissionen, hverken i forhold til ammoniakreduktionskrav eller BAT-N.

Tabel 4. Opgørelse af opbevaringsbehov og opbevaringskapacitet er beregnet efter normtal 2016.

Dyretype	Staldtype	Antal	Gylle m ³ /år/dyr	Gylle m ³ /år i alt
Smågrise	Delvis spaltegulv	23.000	0,132	3.036
Slagtesvin	Delvis spaltegulv	4.000	0,54	2160
Husdyrgødningsproduktion i alt pr. år				5.196
Vand fra befæstede arealer (vaskeplads og vaskevand)				45
Samlet til opbevaring pr. år i alt				5.241
Opbevaringskapacitet til rådighed				
Assensvej 58 (3 gyllebeholdere på 1664 m ³ , 2000 m ³ og 2000 m ³)				5664
Antal måneders opbevaringskapacitet				13

Opbevaringskapaciteten på ejendommen er i overensstemmelse med husdyrgødningsbekendtgørelsens² regler vedrørende opbevaringskapacitet. Jf. denne skal der på en ejendom være mindst 9 måneders opbevaringskapacitet til opbevaring af flydende husdyrgødning.

Der er velfungerende flydelag på eksisterende beholdere. Der føres lovpligtig logbog for beholdere med flydende husdyrgødning, jf. de beskrevne regler i vejledning "Logbog for beholdere med flydende husdyrgødning" med tilhørende skemaer. Herved sikres en løbende kontrol af at flydelaget opfylder kravene.

Det vurderes, at de generelle regler for opbevaring af husdyrgødning er tilstrækkelige og der vil derfor ikke blive stillet særlige vilkår til opbevaringen af husdyrgødning.

3.3 Forurening og gener fra husdyrbrugets anlæg

I det følgende afsnit er der foretaget en vurdering af, om det ansøgte vil have væsentlige negative konsekvenser for omgivende beskyttet natur, omboende, og/eller grundvand. I forbindelse med sagsbehandlingen af godkendelsespligtige husdyrbrug, skal der bl.a. foretages en vurdering af, om der kan indføres renere teknologi til mindskelse af forskellige emissioner fra virksomheden, f.eks. lugt og ammoniak. Der vil i afsnit 4 vedr. anvendelse af bedste tilgængelige teknologi (BAT) blive foretaget en vurdering af, om disse bidrag til omgivelserne kan reduceres ud over de generelle reduktionskrav.

3.3.1 Påvirkning af naturområder med ammoniak

Efter udvidelse af produktionen vil der samlet udledes 2.443 kg N/år fra stald- og opbevaringsanlæg. I forhold til den eksisterende produktion forøges kvælstofudledningen til atmosfæren med 498 kg

²Bekendtgørelse nr. 865 af 23. juni 2017 om erhvervsmæssigt dyrehold, husdyrgødning, ensilage m.v.

N/år. Da der er tale om ændring af et husdyrbrug over 75 DE, er der et krav om at ammoniakfordampningen for udvidelsen reduceres med 20 % for smågrise og 30 % for slagtesvin i forhold til referencestaldsystemet.

Reduktionen i ammoniakfordampningen opnås ved anvendelse af staldsystem med delvis spaltegulv for smågrisene, samt delvis spaltegulv med 25-49% fast gulv for slagtesvinene.

Disse tiltag til ammoniakreduktion betyder, at ammoniakemissionen er reduceret med 486 kg N/år ud over det generelle ammoniakreduktionskrav.

Baggrundsbelastning

Baggrundsbelastningen for området er 14,0 kg N/ha/år.

§7-naturområder og Natura2000-områder

Der er ikke nogen særligt kvælstoffølsomme naturområder omfattet af husdyrbruglovens §7, inden for 1000 m eller internationale naturbeskyttelsesområder inden for 3000 m af husdyrbrugets anlæg (kategori 1- og 2-natur³). Nærmeste §7-område (kategori 2-overdrev vest for Frørup) ligger ca. 3,5 km fra ejendommen og nærmeste internationale naturbeskyttelsesområde (nr. 117 "Kajbjerg Skov") ligger ca. 9,3 km væk. På grund af den relativt store afstand vurderes det, at den ansøgte produktion ikke vil give anledning til en væsentlig negativ påvirkning af særligt kvælstoffølsom kategori 1- eller kategori 2-natur.

Øvrig beskyttet natur

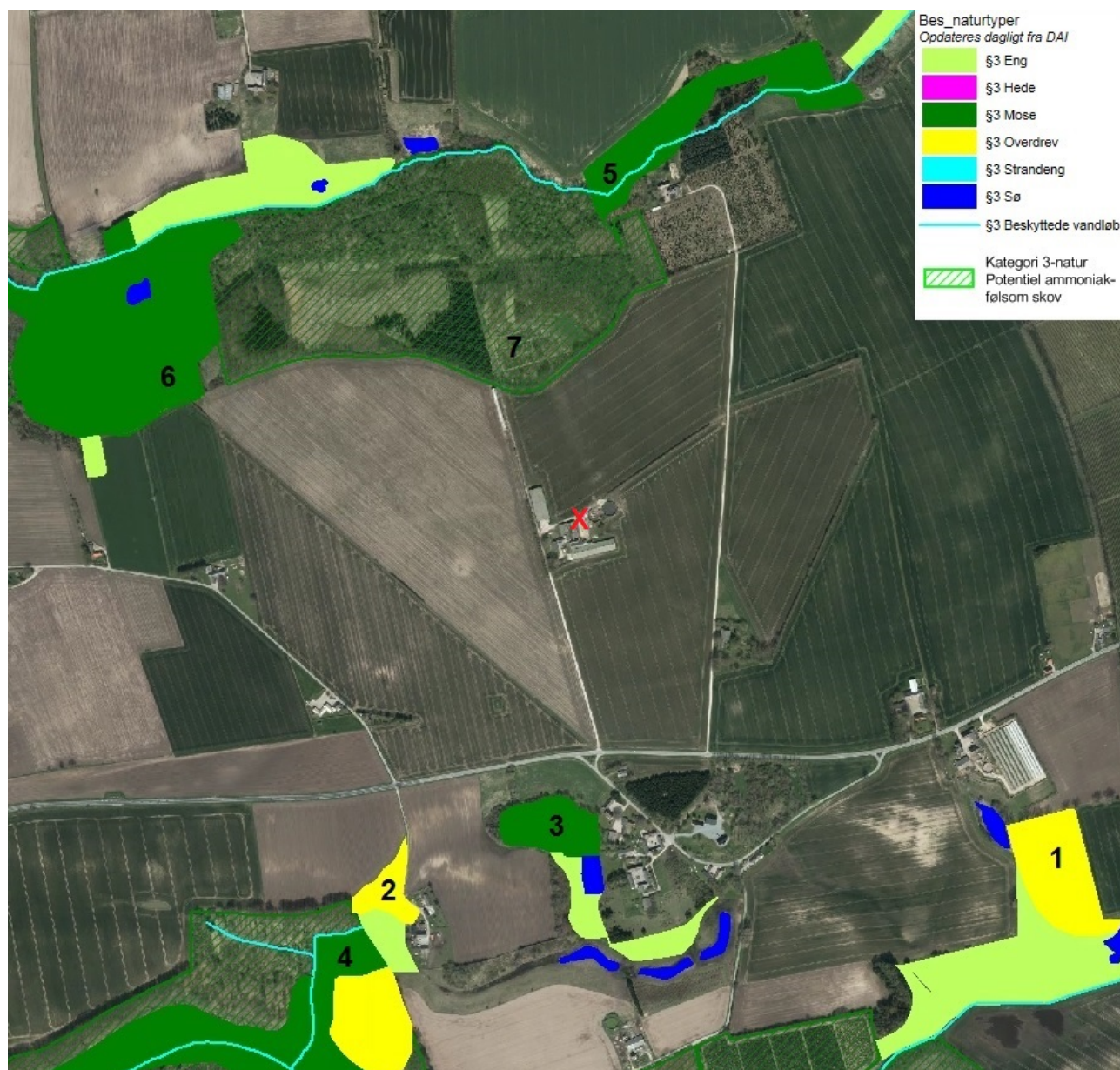
Nedenstående kortudsnit viser beliggenheden af øvrig beskyttet natur omkring ejendommen. Der er i det følgende foretaget en vurdering af virkningen af ammoniakudledningen for naturtyper inden for 1.000 m fra husdyrbrugets anlæg. Nedenstående kortudsnit og viser beliggenheden af beskyttet natur (nr. 1-7) omkring Assensvej 58. Af nedenstående tabel fremgår blandt andet den merbelastning af omliggende natur, som det ansøgte vil give anledning til.

Tabel 5. Beskyttede naturområder omkring Assensvej 58.

Punkt	Naturtype	Kategori*	Afstand, m	Merdeposition, kg N/ha/år
1	Overdrev	3	850	0,0
2	Overdrev	3	620	0,0
3	Mose	3	460	+0,1
4	Mose	3	790	0,0
5	Mose	3	510	+0,1
6	Mose	3	700	+0,1
7	Ammoniakfølsom skov	3	310	+0,3

*Kategorier i overensstemmelse med husdyrgodkendelsesbekendtgørelsens Bilag 3.

³ Som defineret i Bek. nr. 211 af 28/02/2017 om tilladelse og miljøgodkendelse af husdyrbrug, Bilag 3



Figur 6. Beliggenheden af øvrig beskyttet inden for 1000 m fra Assensvej 58, der er markeret med et rødt X.

Inden for 1000 m fra bedriften ligger arealer med gammel skov, mose og overdrev. De er alle tre naturtyper, der jf. husdyrgodkendelsesbekendtgørelsen⁴, er ammoniakfølsomme naturtyper (Kategori 3-natur). Jf. husdyrgodkendelsesbekendtgørelsens beskyttelsesniveau for ammoniak vurderes merbelastninger på indtil 1 kg N/ha/år ikke at have væsentlige negative konsekvenser for kategori 3-natur.

Af ovenstående tabel fremgår, at ingen af de registrerede naturområder indenfor 1000 m fra staldanlægget på Assensvej 58 får en merbelastning på mere end 1 kg N/ha/år.

Det vurderes samlet, at husdyrbruglovens beskyttelsesniveau for de beskyttede naturområder er overholdt. Dette betyder også, at den ansøgte husdyrproduktion ikke vil medføre en væsentlig negativ påvirkning af beskyttet ammoniakfølsom natur.

Nyborg Kommune vurderer således samlet, at udvidelsen ikke vil medføre en væsentlig negativ ammoniakpåvirkning af internationale naturbeskyttelsesområder, naturområder omfattet af naturbeskyttelseslovens⁵ § 3 og husdyrbruglovens § 7. Der skal derfor alene stilles vilkår svarende

⁴ Bek. nr. 211 af 28. februar 2017 om tilladelse og miljøgodkendelse af husdyrbrug

⁵ Lov nr. 934 af 27. juni 2017 om naturbeskyttelse.

til de i ansøgningen anførte foranstaltninger til ammoniakreduktion. Dette betyder, at der skal stilles vilkår om følgende:

- Staldsystemet skal være delvis spaltegulv for smågrisene, samt delvis spaltegulv med 25-49% fast gulv for slagtesvinene.

3.3.2 Bilag IV-arter

Nyborg Kommune vurderer at der kan forekomme Dværgflagermus, Brun flagermus, Sydflagermus, Markfirben, Springfrø og Stor Vandsalamander i området. Arterne er Bilag IV-arter, der ifølge naturbeskyttelseslovens kap. 5 ikke må forstyrres forsætligt med skadelig virkning for arten eller bestanden, og yngle- og rasteområder må ikke beskadiges eller ødelægges.

Markfirben kan forekomme i området, især i nærheden af skovene. Arten foretrækker sandede soleksponerede levesteder, eksempelvis markkanter, sten- og jorddiger og skovveje.

Flagermus yngler og overvintrer fortrinsvis i hule træer, og søger bl.a. føde over åbent terræn og langs skovbryn og levende hegn.

Springfrø og Stor Vandsalamander, yngler i småsøer og små vandhuller. Padderne forlader vandhullerne efter yngletiden, og opholder sig og overvintrer i områdets småskove, levende hegn og sten- og jorddiger.

Områdets mange småbiotoper: sten- og jorddiger, småskove, levende hegn og små udyrkede markarealer, er meget vigtige for agerlandets dyre- og planteliv. De fungerer som ledelinjer, yngle-, raste- og overvintringssted for områdets bilag IV-arter.

Kommunen vurderer, at da der ikke vil ske en ændring af markdriften, vil småbiotopernes funktion være uændret. Den forestående drift af produktionsanlægget vil derfor ikke beskadige eller ødelægge yngle- eller rasteområder for områdets bilag IV-arter. Da anlægget og driften heraf ikke vil påvirke bilag IV-arter og deres levesteder, stilles der ikke vilkår ud over de i ansøgningen anførte foranstaltninger til ammoniakreduktion, jf. afsnit 3.3.1.

3.3.3 Lugt

I ansøgningskemaet er de korrigerede geneafstande beregnet til:

Tabel 6. Lugtgeneafstande fra staldanlægget

Type af beboelse/zone	Geneafstand	Afstand til område
Byzone/sommerhusområde	506 m	1.316 m
Samlet bebyggelse	325 m	1.380 m
Enkeltbolig i landzone	160 m	281 m

Som det fremgår er lugtgenerne ifølge de beregnede lugtgeneafstande overholdt.

Da beskyttelsesniveauet for lugt således er overholdt vurderes det, at den ansøgte husdyrproduktion ikke vil medføre væsentligt forøget risiko for lugtgener ved de omboende. Der skal derfor ikke stilles særlige vilkår vedrørende produktionsanlæggets lugtafgivelse til omgivelserne. Der skal dog stilles vilkår om etablering af lugtreducerende foranstaltninger, hvis tilsynsmyndigheden vurderer, at produktionen alligevel giver anledning til væsentlige lugtgener ved de omboende.

3.3.4 Transport

Der er gode til- og frakørselsforhold til ejendommen. Al transport af foder og levering og afhentning af dyr m.v. foregår via Assensvej.

Oversigt over kørsler til og fra Assensvej 58 i nudrift og ansøgt:

Transporttype	Antal læs pr. år	
	Nudrift	Ansøgt
Lastbil:		
Foder	20	20
Mineraler	60	60
Soja	6	6
Smågrise ind	52	52

Slagtesvin ud	12	12
Døde dyr	104	104
Brændstof	5	5
Gylle	0	28
Traktor:		
Gylle	174	174
Smågrise ud	102	184
Korn	30	43

Flere af transporterne vil være uændret med det ansøgte, da lastbiltransporterne afstemmes kapacitetsmæssigt.

DAKA: uændret i dagtimerne ca. 1-2 gange om ugen.

Levering af foderprodukter: uændret i dagtimerne ca. hver 2 måned

Forbruget af korn til foder, forventes med det ansøgte at være 650 t. Dette forventes at blive transporteret ind med traktor á læs på 15 t.

Med det ansøgte produceres der i alt 5214 t gylle.

Beregningen af husdyrgødningstransporter har udgangspunkt i gyllevogn på 25 tons/læs. Fra ejendommen bliver der bragt gylle til 145 ha, svarende til 4.350 t. gylle. Der vil med gyllevogn således blive transporteret 174 læs/år både i nudrift og ansøgt.

Resten bringes fra ejendommen med lastbil á 30 tons. Med lastbil transporteres den resterende gylle til Sludegård, svarende til 28 transporter.

Samlet set vil der blive ca. 141 transporter flere pr. år svarende til ca. 25 % flere i forhold til antal transporter ved nuværende produktion. Dette kan sammenholdes med, at udvidelsen målt i dyreenheder er ca. 30 %.

Det vurderes samlet, at transporterne i forbindelse med den ansøgte produktion ikke vil give anledning til væsentlige gener ved de omboende. Trafik på offentlig vej er generelt reguleret af færdselslovens bestemmelser. Der skal derfor kun stilles vilkår om, at gylle under transport på offentlig vej skal være opbevaret i lukket beholder, således at spild ikke kan finde sted. Skulle der alligevel ske spild, skal dette straks opsamles.

3.3.5 Lys

Der vil være udendørs belysning i forbindelse med driftsbygningerne af hensyn til mandskabstrafik til stald. Der er ingen lys i staldene om natten.

Det vurderes at lyskilder ikke vil give anledninger til gener for omboende og der stilles derfor ikke særlige vilkår vedrørende lys.

3.3.6 Støj

De væsentligste støjklender vurderes at være driftsstøj ved foderblanding og ventilation, korntørring i høst, samt trafikstøj i forbindelse med husdyrgødning og ind- og udlevering af grise.

Samlet vurderes det ansøgte ikke at give anledning til væsentlige støjgener ved omboende og det vurderes at det ansøgte kan overholde de generelle krav til støj.

Der skal derfor alene stilles vilkår om, at støjen fra virksomheden ikke må overskride miljøstyrelsens generelle retningslinjer omkring støj. Desuden stilles der vilkår om, at virksomheden, for egen regning, skal dokumentere at støjvilkår overholdes, hvis tilsynsmyndigheden finder det påkrævet.

3.3.7 Støv

Støv kan forekomme i forbindelse med kørsel i tørre perioder og i forbindelse med håndtering af foder. Da der er over 200 meter til nabobeboelsen, vurderes det, at virksomheden ikke vil give anledning til væsentlige støvgener. Der skal derfor ikke stilles særlige vilkår vedrørende støv.

3.3.8 Skadedyr

Skadedyr bekæmpes efter gældende regler.

Det vurderes samlet, at virksomheden kan drives uden at give anledning til væsentlig fluegene eller opformering af skadedyr i øvrigt. For at sikre dette skal der derfor stilles vilkår om at virksomheden skal holdes fri for spild af foder og oplag af affald, samt at der skal foretages den fornødne fluebekæmpelse.

4. Bedste tilgængelige teknik (BAT)

I dette afsnit er der foretaget en vurdering af, om driften af produktionen er baseret på den bedst tilgængelige teknik. I vurderingen er bl.a. indgået, hvorvidt omkostningen til etablering af en given BAT-teknologi er proportional med gevinsten for miljøet.

Grundlaget for dette afsnit er "Referencer til BAT-vurdering ved miljøgodkendelser", orientering fra Miljøstyrelsen, nr. 2, 2006, som samtidig indeholder EU's "BAT reference documents" (BREFs) og Miljøstyrelsens BAT-Standardvilkår for slagtesvin på gyllesystem⁶.

Der er ansøgningen oplyst/redegjort for følgende:

Management

Fordampning af ammoniak fra gyllebeholderne forhindres ved flydelag og etablering af fast overdækning på den nye gyllebeholder.

Bedste tilgængelige staldteknologi

BAT-niveauet er beregnet efter Miljøstyrelsens vejledende emissionsgrænseværdier:

Resultat af beregning af den vejledende grænseværdi for ammoniaktab ved anvendelse af bedste tilgængelige teknik (BAT)

Samlet faktisk ammoniaktab fra stald og lager i ansøgt drift (hele anlægget):	2442,84 kgN/år
Samlet vejledende ammoniaktab fra hele anlægget ved anvendelse af BAT:	2679,10 kgN/år
Er samlet vejledende ammoniaktab fra hele anlægget ved anvendelse af BAT overholdt?:	Ja
Difference mellem samlet faktisk ammoniaktab og samlet vejledende ammoniaktab ved anvendelse BAT:	-236,26 kgN/år

Det samlede BAT-niveau mht. ammoniak er således 2679,10 kg N/år og er med det ansøgte overholdt med 236,26 kg N/år.

For at opfylde BAT-emissionsniveauet for ammoniak anvendes der:

- Et staldsystem med delvise spalter for smågrisene
- Et staldsystem med delvist spaltegulv med 25-49 % fast gulv for slagtesvinene

Med disse tiltag til nedbringelse af ammoniakfordampningen har den ansøgte produktion en ammoniakemission fra stald og lager på maksimalt 2.442,84 kg NH₃-N. Da denne ammoniakemission er lavere end det beregnede BAT-emissionsniveau vurderer ansøger at have truffet de nødvendige foranstaltninger til at forebygge og begrænse forureningen fra det samlede staldanlæg ved anvendelse af den bedste tilgængelige teknik, jf. husdyrbruglovens kap. 3. Hele udvidelsen foregår i eksisterende produktionsanlæg, og BAT-vurderingen er således for eksisterende staldanlæg.

Forbrug af vand og energi

Energi:

Staldene opvarmes med overskudsvarme fra de store grise og varmespiraler på ventilationsafkastene.

⁶ Vejledende emissionsgrænseværdier opnåelige ved anvendelse af den bedste tilgængelige teknik (BAT), Miljøstyrelsen, maj 2011

Al ventilation er styret af et temperaturreguleret styringssystem, som sikrer, at ventilationen kører optimalt, både med hensyn til temperatur i staldene og elforbruget.

Forbruget opgøres og registreres årligt i forbindelse med regnskab.

Vand:

Ved dagligt tilsyn vil der blive observeret eventuelle hændelser, der forårsager eventuelt vandspild. Bedriftens drikkevandsinstallationer rengøres og efterses jævnligt med henblik på at undgå spild.

Ved vask af stalde anvendes iblødsætningsanlæg, hvorefter staldene vaskes med højtryksrensere. Både iblødsætning og vask med højtryksrensere er vandbesparende.

Forbruget registreres årligt i forbindelse med regnskab.

Bedste tilgængelige foderteknologi

Der blandes foder, som tilgodeser såvel miljøbelastningen som hensynet til dyrenes fysiologiske behov.

BAT-niveauet er beregnet efter Miljøstyrelsens Vejledende emissionsgrænseværdier, redigeret for ændret dyreenhedsberegning.

111,47 DE smågrise x 29,2 kg P ab lager/DE =	3.255 kg P ab lager
118,54 DE slagtesvin x 22,3 kg P ab lager/DE =	2.643 kg P ab lager
Samlet BAT-P	5.898 kg P ab lager

Da der i ansøgt er 5.787 kg P ab lager, kan det konstateres at BAT-P er overholdt uden tiltag.

Det er på baggrund af ovenstående vurderet, at det ansøgte projekt lever op til kravene om anvendelse af den bedste tilgængelige teknik, jf. husdyrbruglovens kap. 3, med hensyn til fosforemission.

Bedste tilgængelige opbevaringsteknik

Gyllebeholderene er tilmeldt ordning om 10-årig beholderkontrol.

Der er tæt overdækning på de to eksisterende gyllebeholdere (flydelag).

Der bliver etableret fast overdækning på den nye gyllebeholder (teltoverdækning).

Det vurderes på ovenstående baggrund, at BAT med hensyn til opbevaring af husdyrgødning er tilstrækkeligt.

Egenkontrol

Bedriftens egenkontrol består primært af det lovpligtige gødningsregnskab, produktionsopgørelser og driftsregnskab.

De tekniske installationer og hjælpemidler kontrolleres løbende for at imødegå driftsforstyrrelser og uheld.

Miljøstyrelsen har udarbejdet BAT-standardvilkår for ammoniakemissioner fra slagtesvinestalde. BAT-standardvilkårene er gældende for udvidelser i nye og eksisterende bygninger med gyllesystem, og det er derfor vurderet, at BAT-niveauet svarer til følgende:

- 23.000 stk. smågrise (7-32 kg) i eksisterende svinestald med delvist spaltegulv, må maksimalt have en ammoniakemission på 0,044 N/år/dyr (0,043 kg N/år/dyr x 1,013 vægtkorrektion) og en fosforemission på 29,2 kg P/DE.
- 4.000 stk. slagtesvin (32-116 kg) i eksisterende svinestald med delvis spaltegulve med 25-49 % fast gulv må maksimalt have en ammoniakemission på 0,42 N/år/dyr (0,36 kg N/år/dyr x 1,165 vægtkorrektion) og en fosforemission på 22,3 kg P/DE.

Ud fra disse forudsætninger og som der også fremgår af ansøgningen må husdyrproduktionen på Assensvej 58 højst have en samlet ammoniakfordampning på **2.679 kg N/år og 5.898 kg P/år**. Med den ansøgte husdyrproduktion med delvis spaltegulv ved smågrisene og delvist spaltegulv med 25-49 % fast gulv ved slagtesvinene har anlægget en samlet ammoniakfordampning på **2.443 kg N/år** og en samlet fosforemission på **5.787 kg P/år**. Ejendommen lever således op til det fastlagte BAT-niveau for denne type husdyrproduktion.

Ud fra de kriterier, der er beskrevet i forbindelse med fortolkningen af husdyrgodkendelseslovens regler for bedrifter, der godkendes efter kap. 3, samt de gældende BAT-standardvilkår for slagtesvin på gyllesystem vurderes det, at ovennævnte tiltag lever op til kravet om anvendelse af BAT. Der skal således stilles vilkår om følgende:

- *Der skal i svinestaldene være delvis spaltegulv ved smågrise og delvist spaltegulv (25-49 % fast gulv) ved slagtesvin.*

Anlæg, der er særligt energiforbrugende, skal kontrolleres og vedligeholdes således, at de altid kører energimæssigt optimalt.

5. Offentlighed

22. september 2017

Der er udsendt partshøring til omboende inden for en radius af 706 m fra Assensvej 58. Der indkom telefonisk svar fra en enkelt af de omliggende ejendomme, som meddelte at de ikke havde noget imod at svinebruget udvidede, eller at der blev bygget en ny gyllebeholder.

27. oktober 2017

Udkast til afgørelse sendes i høring hos ansøger og dennes konsulent.

6. Produktionens ophør

Der er her foretaget en vurdering af, om de beskrevne foranstaltninger ved ophør af bedriften er tilstrækkelige i forhold til at undgå forureningsfare og for at bringe stedet tilbage i tilfredsstillende stand herunder hensyn til varetagelse af landskabelige hensyn.

I ansøgningen er anført, at ved ophør af produktionen vil stalde blive tømt og rengjort.

Det vurderes at produktionsanlægget ikke vil udgøre en forureningsmæssig risiko eller påvirke omgivelserne negativt hvis produktionen på ejendommen nedlægges.

Der skal dog stilles vilkår, der skal sikre en forsvarlig oprydning, gødningshåndtering og afhændelse af farligt affald ved ophør af produktionen. Der skal ske orientering til kommunen ved ophør af produktionen og planlægning af oprydning m.v. skal ske i samråd med kommunen.

7. Samlet vurdering

Samlet set vurderer Nyborg Kommune, at når godkendelsens vilkår overholdes, har ansøgeren truffet de nødvendige foranstaltninger til at forebygge og begrænse forureningen ved anvendelse af den bedste tilgængelige teknik, samt at det ansøgte ikke vil give anledning til en væsentlig negativ påvirkning af Natura 2000-områder eller levesteder for arter optaget på Habitatdirektivets bilag IV.



Torvet 1
5800 Nyborg
www.nyborg.dk