



Tillæg til eksisterende miljøgodkendelse af  
husdyrproduktionen på Kildegårdsvej 1,  
5853 Ørbæk

Juli 2021

---

# Indholdsfortegnelse

<b>Indledning .....</b>	<b>3</b>
Datablad .....	3
Ansøgningen .....	3
<b>Miljøgodkendelse .....</b>	<b>4</b>
Ikke-teknisk resumé .....	4
Afgørelse.....	4
Vilkår som ændres af tillægget til godkendelsen.....	5
Andre regler .....	6
Udnyttelsesfrist og bortfald .....	6
Retsbeskyttelse .....	7
Offentliggørelse .....	7
Klagevejledning .....	7
<b>Miljøvurdering .....</b>	<b>10</b>
1. Grundforhold .....	10
1.1 Ansøger og ejerforhold .....	10
1.2 Overordnede oplysninger .....	10
2. Beliggenhed og planmæssige forhold .....	10
2.1 Bygge- og beskyttelseslinjer, fredninger mv. ....	10
2.2 Varetagelse af hensynet de landskabelige interesser .....	11
3. Produktionsanlæg .....	12
3.1 Bygningsoversigt .....	12
3.2 Produktion og drift .....	14
3.3 Uheld og driftsforstyrrelser .....	16
3.4 Forurening og gener .....	17
3.5 Affald .....	25
4. Bedste tilgængelige teknik (BAT) .....	25
5. Produktionens ophør .....	26
6. Alternative muligheder og 0-alternativet.....	27
7. Offentlighed.....	27
8. Samlet vurdering.....	27
Bilag 1: Samlet liste over gældende vilkår for Kildegårdsvej 1.....	28

---

## Indledning

Dette er et tillæg til den eksisterende miljøgodkendelse af 2018 på Kildegårdsvej 1, 5853 Ørbæk. Tillægget er opdelt i to hovedafsnit. Første del udgøres af selve tillægget til miljøgodkendelsen med de vilkår, Nyborg Kommune stiller vedrørende indretning og drift af husdyrbruget. Anden del er miljøvurderingen der knytter til tillægget. Her er ejendommen beskrevet nærmere, og der er redegjort for den påvirkning, husdyrbruget forventes at have på omgivelserne. Miljøvurderingen danner grundlag for de vilkår for husdyrbrugets indretning og drift, der meddeles i tillægget til miljøgodkendelsen.

Udgangspunktet for miljøgodkendelsen er den ansøgning om miljøgodkendelse, der er indsendt gennem Miljøstyrelsens it-ansøgningsystem, [www.husdyrgodkendelse.dk](http://www.husdyrgodkendelse.dk).

## Datablad

Af nedenstående skema fremgår grundlæggende oplysninger om ansøger og det produktionsanlæg hvortil der søges om miljøgodkendelse

Emne	Data
<b>Ansøger</b>	Lars Christoffersen, Koledhusvej 2, 5853 Ørbæk
<b>Bedriftens adresse</b>	Kildegårdsvej 1, 5853 Ørbæk
<b>Husdyrbrugets navn</b>	Kildegård
<b>Matrikelnummer</b>	21f m.fl. Svindinge By, Svindinge
<b>Virksomhedens art</b>	Landbrugsbedrift med malkekvæg
<b>Ejer</b>	Lars Christoffersen, Koledhusvej 2, 5853 Ørbæk
<b>CHR-nummer</b>	19066
<b>CVR-nummer</b>	28062362
<b>Kontaktperson</b>	Lars Christoffersen
<b>Tilsynsmyndighed</b>	Nyborg Kommune.

## Ansøgningen

Nyborg Kommune 9. juli 2020 modtaget ansøgning om tillæg til godkendelse efter husdyrbruglovens<sup>1</sup> § 16a, stk. 4 til stald til goldkøer og derigennem udvidelse af produktionsarealet fra 7662 m<sup>2</sup> til 8712 m<sup>2</sup> på Kildegårdsvej 1, 5853 Ørbæk.

Ansøgningen med bilag er indsendt 09-07-2020 gennem ansøgningsystemet Husdyrgodkendelse.dk. Ansøgnings-skema (219390) version 2 af 17-05-2021 om § 16a-godkendelse af husdyrproduktions-anlægget, samt bilag ligger til grund for godkendelsen. Ansøgningen indeholder en beskrivelse af virksomheden samt diverse beregninger af virksomhedens forureningsforhold.

<sup>1</sup> Lov nr. 256 af 21. marts 2017 om husdyrbrug og anvendelse af gødning m.v. med senere ændringer.

## Miljøgodkendelse

### Ikke-teknisk resumé

Denne miljøgodkendelse gives til ejeren af Kildegårdsvej 1, 5853 Ørbæk, der har søgt om et tillæg til miljøgodkendelse efter § 16a i husdyrbrugloven. Der er søgt om en udvidelse af produktionsarealet, så der fremover vil være plads til flere dyr (kvæg) på ejendommen. Udvidelsen af produktionsarealet sker ved opførelse af en ny stald. Den nye stald placeres mellem de eksisterende bygninger og med samme højde som de eksisterende bygninger.

Ansøgningen om miljøgodkendelse er indsendt gennem Miljøstyrelsens elektroniske ansøgningssystem, [www.husdyrgodkendelse.dk](http://www.husdyrgodkendelse.dk). Ansøgningssystemet foretager en række beregninger af miljøpåvirkningerne fra husdyrbrugets anlæg. Disse beregninger udgør sammen med ansøgningens øvrige oplysninger grundlaget for kommunens miljøvurdering.

Kommunen skal sikre sig, at ansøgeren har truffet de nødvendige foranstaltninger til at forebygge og begrænse forureningen ved anvendelse af den bedste tilgængelige teknik, og at husdyrbruget i øvrigt kan drives på stedet uden at påvirke omgivelserne på en måde, som er uforenelig med hensynet til omgivelserne. Der skal herunder tages hensyn til gener for omkringboende og forurening af natur og miljø.

Det er Nyborg Kommunes vurdering, at det er muligt at drive husdyrbruget på stedet uden væsentlige gener for de omkringboende og uden at påvirke miljøet væsentligt, bedømt ud fra de væsentlighedskriterier, der er indarbejdet i husdyrbrugloven og husdyrgødningsbekendtgørelsen<sup>2</sup>. Vurderingen er foretaget under forudsætning af, at godkendelsens vilkår og lovgivningen i øvrigt overholdes.

Miljøgodkendelsen indeholder en række konkrete vilkår for virksomhedens indretning og drift. Vilkårene skal medvirke til at sikre,

- at indretning og drift af husdyrbruget sker i overensstemmelse med ansøgningmaterialet og den miljøtekniske beskrivelse og vurdering
- at yderligere miljøkrav, fastsat på grundlag af kommunens vurdering af ansøgningen, overholdes, samt
- at risikoen for, at der forekommer forurening eller gener ud over de forventede ifølge miljøvurderingen, nedsættes.

En sammenfattet liste over de gældende vilkår for produktionen fra godkendelsen fra 2018 og denne tillægsgodkendelse fremgår af Bilag 1.

### Afgørelse

Nyborg Kommune giver hermed godkendelse efter § 16a i husdyrbrugloven til husdyrbruget på landbrugsejendommen Kildegård, matr.nr. 21f m.fl. Svindinge By, Svindinge beliggende Kildegårdsvej 1, 5853 Ørbæk.

Godkendelsen er et tillæg til den eksisterende miljøgodkendelse af 23. oktober 2018 på Kildegårdsvej 1, 5853 Ørbæk. Dette tillæg til godkendelsen ændre nogle af de vilkår som blev stillet i godkendelsen fra 2018.

Vilkår 1, 11, 12 i dette tillæg til godkendelsen erstatter vilkår 1, 11, 12 i miljøgodkendelsen fra 2018. Vilkår 13 bortfalder fra godkendelsen fra 2018.

Alle øvrige vilkår gælder fortsat, som de fremgår af miljøgodkendelsen fra 2018

Godkendelsen meddeles, da kommunen på baggrund af gældende lovgivning, Miljøstyrelsens vejledninger og beregningerne i Miljøstyrelsens it-ansøgningssystem vurderer, at husdyrbruget ikke vil have en væsentlig virkning på miljøet.

Godkendelsen gives under forudsætning af, at de gældende regler på området og nedenstående vilkår overholdes. Forudsætningerne for godkendelsen er de oplysninger, der er givet i ansøgnings

---

<sup>2</sup> Bekendtgørelse nr. 1011 af 22. juni 2018 om erhvervsmæssigt dyrehold, husdyrgødning, ensilage m.v. med senere ændringer.

-materialet, jf. ansøgning fra Miljøstyrelsens it-ansøgningssystem, [www.husdyrgodkendelse.dk](http://www.husdyrgodkendelse.dk). Ansøgningsskema (219390) version 2 af 17-05-2021", med tilhørende bilag.

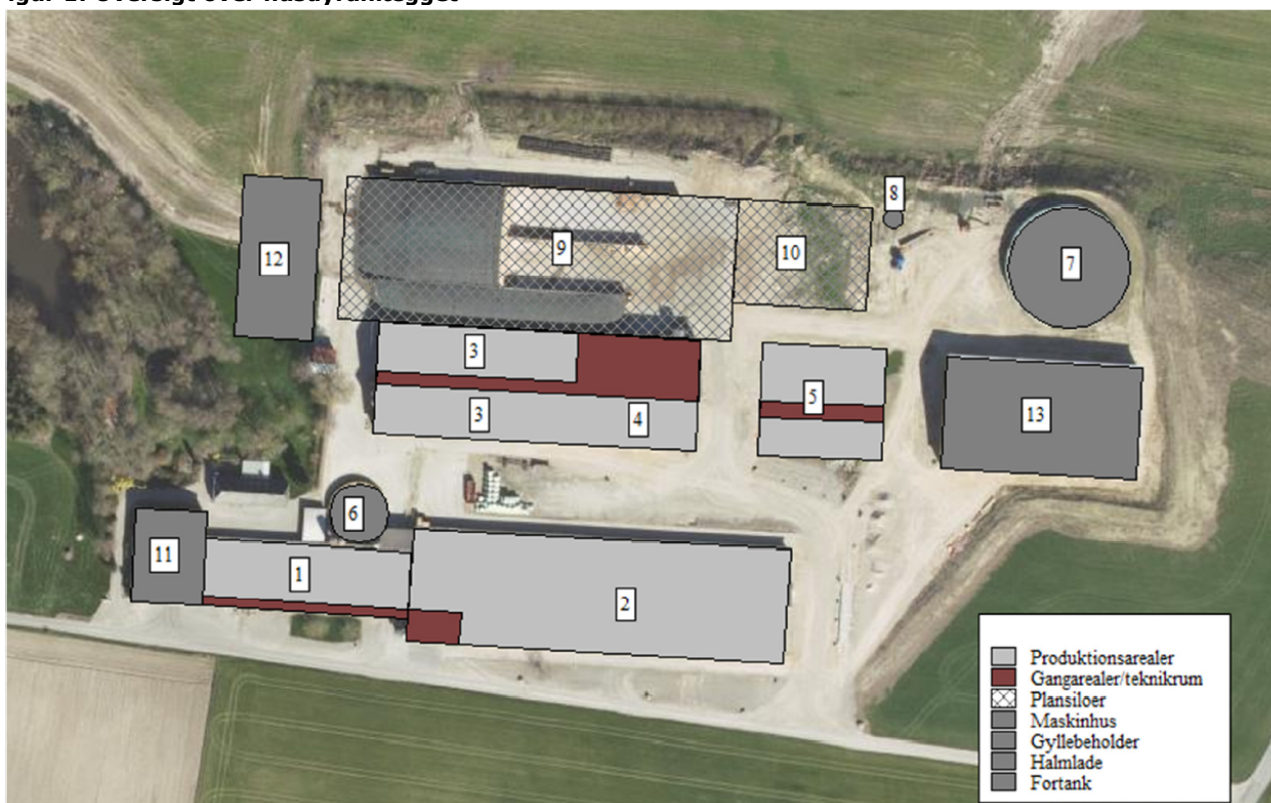
Hvis godkendelsens forudsætninger ikke er opfyldt, eller godkendelsens vilkår ikke efterleves, kan dette medføre, at hele eller dele af godkendelsen bortfalder.

## Vilkår som ændres af tillægget til godkendelsen

### Produktion

1. Godkendelsen omfatter følgende produktionsareal fordelt fem staldafsnit, nr. 1-5, i nedenstående figur og tabel:

Figur 1: Oversigt over husdyranlægget



Staldafsnit	Dyretype og gulvtype	Produktionsareal (m <sup>2</sup> )*
1 – eksisterende staldafsnit	Flexgruppe: Alle kvæg. Sengestald med spalter (bagskyl eller ringkanal)	1.152
2 – eksisterende staldafsnit	Flexgruppe: Alle kvæg. Sengestald med spalter (bagskyl eller ringkanal)	4.004
3 – eksisterende staldafsnit	Flexgruppe: Alle kvæg. Dybstrøelse	1.922
4 – eksisterende staldafsnit	Flexgruppe: Alle kvæg. Dybstrøelse	584
5 – nyt staldafsnit	Flexgruppe: Alle kvæg. Sengestald med spalter (bagskyl eller ringkanal)	1050

\* Produktionsarealets størrelse er fastlagt i henhold til husdyrgodkendelsesbekendtgørelsens bilag 3 pkt. C

### Håndtering og opbevaring af gødning.

11. Gyllebeholder nr. 6 og 7 skal forsynes med godkendt fast overdækning. Gyllebeholdernes overdækning skal lukkes umiddelbart efter endt omrøring og udbringning.

12. Skader på den faste overdækning på gyllebeholderne skal udbedres indenfor en uge efter skadens opståen.

## **Andre regler**

Bedriften skal til enhver tid leve op til gældende regler i love og bekendtgørelser – også selv om disse regler eventuelt måtte være skærpede i forhold til denne godkendelse.

### ***Ændringer af husdyrbruget***

Ændringer der kræver tilladelse eller godkendelse efter husdyrbrugloven, må ikke påbegyndes eller gennemføres, inden der er meddelt skriftlig tilladelse eller godkendelse.

### ***Erhvervsaffald***

Affald skal sorteres og bortskaffes i henhold til det til enhver tid gældende regulativ for erhvervsaffald for Nyborg Kommune.

### ***Farligt affald***

Farligt affald, herunder spildolie, skal håndteres i henhold til det til enhver tid gældende regulativ for erhvervsaffald for Nyborg Kommune. Hermed gælder blandt andet, at farligt affald skal opbevares i egnede beholdere på tæt bund uden mulighed for afløb til kloak, jord, vandløb eller grundvand. Oplagspladsen skal være under tag og indrettes således, at spild kan opsamles ved brud på den beholder, der indeholder den største mængde. Beholdere skal være løftet fra gulvet, så evt. utætheder opdages, og således at spild ikke beskadiger andre beholdere.

### ***Opbevaringskapacitet***

Husdyrbrug råde overopbevaringsanlæg for husdyrgødning med en kapacitet, der er tilstrækkelig til, at udbringningen kan ske i overensstemmelse med reglerne om udbringningstidspunkter m.v. Den tilstrækkelige opbevaringskapacitet vil normalt svare til mindst 9 måneders produktion. Hvis der ikke rådes over den tilstrækkelige kapacitet på bedriften kan dette opfyldes ved, at der foreligger skriftlige aftaler om levering af husdyrgødning til opbevaring på anden ejendom eller levering til fælles biogasanlæg. Sådanne aftaler skal have en varighed af mindst 5 år.

### ***Byggetilladelse***

Der skal søges og meddeles byggetilladelse ved kommunen inden opstart af byggeri og ændring af bygningers anvendelse.

### ***Miljøuheld***

Ved akut forurening af jord, overfladevand eller grundvand skal der straks ske alarmere alarmcentralen på tlf. 112. Det gælder blandt andet ved spild af gylle, ajle, ensilagesaft, møddingsvand, olie, benzin eller kemikalier. Opdages der forurening, der ikke er opstået akut, skal kommunens miljøafdeling kontaktes telefonisk i åbningstiden på tlf. 63337000. Ved tvivlstilfælde skal husdyrbruget kontakte alarmcentralen på tlf. 112.

## **Ibrugtagning**

Med denne godkendelse reguleres husdyrbruget fremover efter den husdyrlovgivning, der trådte i kraft 1. august 2017. Dette betyder en øget fleksibilitet for dyreholdet i de eksisterende stalde. Godkendelsen anses for at være taget i brug, så snart denne fleksibilitet udnyttes, dvs. når dyreholdet ændres i forhold til det hidtil tilladte.

## **Udnyttelsesfrist og bortfald**

Godkendelsen bortfalder, jf. husdyrbruglovens § 59 a, stk. 1, hvis den ikke er udnyttet inden 6 år efter at den er meddelt. Hvis en del af godkendelsen ikke er udnyttet, bortfalder godkendelsen for denne del.

En godkendelse anses for udnyttet, når byggeriet er afsluttet. Hvis der ikke bygges nyt, anses en godkendelse, jf. husdyrgodkendelsesbekendtgørelsens<sup>3</sup> § 49, for udnyttet når det konstateres, at det der er truffet afgørelse om faktisk er gennemført.

---

<sup>3</sup> Bekendtgørelse nr. 1380 af 30. november 2017 om godkendelse og tilladelse m.v. af husdyrbrug



---

Hvis godkendelsen efter at være taget i brug efterfølgende ikke har været helt eller delvis udnyttet i tre på hinanden følgende år, bortfalder den del af godkendelsen, der ikke har været udnyttet i de seneste tre år. Udnyttelse anses her for at foreligge, når mindst 25 % af det godkendte produktionsareal udnyttes driftsmæssigt. Med driftsmæssig udnyttelse forstås, jf. husdyrbruglovens § 59 a, stk. 2, at der på det pågældende produktionsareal mindst produceres 50 % af det mulige inden for rammerne af dyrevelfærdskrav eller andre relevante krav.

## **Retsbeskyttelse**

Vilkårene i denne godkendelse er, jf. § 40, stk. 1 i husdyrbrugloven, omfattet af 8-års retsbeskyttelse fra datoen for godkendelsen. Det betyder, at det som hovedregel ikke vil være muligt at stille nye krav til virksomheden inden for de første 8 år efter meddelelse af godkendelsen medmindre, der er lavet graverende sagsbehandlingsfejl eller givet grundlæggende fejlagtige oplysninger, som nødvendiggør, at afgørelsen skal ændres.

Miljøgodkendelsen skal, jf. husdyrgodkendelsesbekendtgørelsens § 39, stk. 3, revurderes hvert 10. år. Første revurdering foretages dog efter 8 år fra godkendelsesdatoen. Dette tillæg til miljøgodkendelsen skal derfor revurderes første gang i 2029.

## **Offentliggørelse**

Miljøgodkendelsen offentliggøres ved annoncering i Lokalavisen Nyborg og på kommunens hjemmeside 7. juli 2021.

## **Klagevejledning**

Denne afgørelse kan efter husdyrbruglovens kap. 7, påklages til Miljø- og Fødevareklagenævnet af ansøgeren, klageberettigede myndigheder og organisationer samt enhver, der har en væsentlig, individuel interesse i sagens udfald.

### **Klagefrist**

Klagefristen udløber 4 uger efter afgørelsens annoncering. Miljø- og Fødevareklagenævnet skal dermed have modtaget klagen senest 4. august 2021.

### **Indgivelse af klage**

En klage over denne afgørelse skal ske til Miljø- og Fødevareklagenævnet ved brug af Klageportalen. Adgangen til Klageportalen sker via hjemmesiden for Nævnenes Hus, [www.naevneneshus.dk](http://www.naevneneshus.dk). Vejledning om hvordan man logger på og anvender Klageportalen, findes på denne hjemmeside.

### **Fritagelse for brug af Klageportalen**

Miljø- og Fødevareklagenævnet skal som udgangspunkt afvise en klage, der indkommer uden om Klageportalen, hvis der ikke er særlige grunde til det. Hvis du ønsker at blive fritaget for at bruge Klageportalen, skal du sende en begrundet anmodning til Nyborg Kommune. Kommunen videresender herefter anmodningen til klagenævnet, som træffer afgørelse om, hvorvidt anmodningen kan imødekommes.

### **Gebyr**

Miljø- og Fødevareklagenævnets behandling af klagen koster et gebyr. Størrelsen af gebyret fremgår af Klageportalen. Gebyret betales via Klageportalen. Behandlingen af klagen i nævnet vil først begynde, når nævnet har modtaget gebyret. Gebyret tilbagebetales, hvis klageren får helt eller delvist medhold.

### **Virkning af klage**

En klage over denne miljøgodkendelse har ikke opsættende virkning på retten til at udnytte godkendelsen, medmindre Miljø- og Fødevareklagenævnet bestemmer andet. Det skal fremhæves, at evt. udnyttelse af godkendelsen inden Miljø- og Fødevareklagenævnet har truffet afgørelse i klagesagen, sker på eget ansvar.

### **Domstolene**

Hvis afgørelsen ønskes prøvet ved domstolene, skal søgsmål være anlagt senest 6 måneder efter afgørelsens annoncering.

På Nyborg Kommunes vegne 7. juli 2021

Paw A. Degn  
Gruppenleder

Kathrine Schack Nielsen  
Miljøsagsbehandler



## Modtagere af kopi af afgørelsen

- Sundhedsstyrelsen. E-post: [syd@sst.dk](mailto:syd@sst.dk)
- Det Økologiske Råd. E-post: [husdyr@ecocouncil.dk](mailto:husdyr@ecocouncil.dk)
- Danmarks Naturfredningsforening. E-post: [dnyborg-sager@dn.dk](mailto:dnyborg-sager@dn.dk)
- Danmarks Fiskeriforening. E-post: [mail@dkfisk.dk](mailto:mail@dkfisk.dk)
- Ferskvandsfiskeriforeningen. E-post: [nb@ferskvandsfiskeriforeningen.dk](mailto:nb@ferskvandsfiskeriforeningen.dk)
- Danmarks Sportsfiskerforbund. E-post: [frodethorhauge@stofanet.dk](mailto:frodethorhauge@stofanet.dk)
- Dansk Ornitologisk Forening. E-post: [natur@dof.dk](mailto:natur@dof.dk); [nyborg@dof.dk](mailto:nyborg@dof.dk)
- Max Jakobsen Miljørådgivning. E-post: [mjb@maxjakobsen.eu](mailto:mjb@maxjakobsen.eu)
- Jørn Bo Lærkegaard Hansen           Kildegårdsvej 2                           5853 Ørbæk
- Henriette Andresen                    Lykkedalsvej 2                           5853 Ørbæk
- Steen Pedersen                         Lykkedalsvej 2                           5853 Ørbæk
- Anette Kjærsgaard Nielsen           Regissevej 2B                           5871 Frørup
- Mogens Villebro Nielsen             Regissevej 2B                           5871 Frørup
- Rasmus Nygaard Andersen           Regissevej 8                             5853 Ørbæk
- Sussanne Hangård Vendelbo         Regissevej 9                             5853 Ørbæk
- Julian Gallagher                     Svanedamsgade 18,1.                   5800 Nyborg
- Christian Grønbech Schaumann      Regissevej 10                           5853 Ørbæk
- Christina Vesterskov Pedersen      Regissevej 10                           5853 Ørbæk
- Brian Moe Hillersdal                 Regissevej 11                           5853 Ørbæk
- Nanna Moe Hillersdal                 Regissevej 11                           5853 Ørbæk
- Marianne Boye Christoffersen       Koledhusvej 2                           5853 Ørbæk
- Anders Kirkebæk-Jensen             Regissevej 13                           5853 Ørbæk
- Palle Blinkenberg Gram             Regissevej 14                           5853 Ørbæk
- Jeanette Gram                         Vindingevej 51,1.                       5800 Nyborg
- Bjarne Andersen Kløjgaard          Regissevej 15                           5853 Ørbæk
- Anders Lundsgaard Rasmussen       Regissevej 3B                           5871 Frørup
- Knud Rasmussen                       Frørupvej 34                             5853 Ørbæk
- Dennis Aage Kjerside Pakula         Regissevej 3                             5871 Frørup
- Maja Irene Hildegaard Hansen      Kildegårdsvej 2                           5853 Ørbæk
- Karina Juul Hansen                  Lykkedalsvej 3                           5854 Ørbæk
- Morten Pedersen                      Lykkedalsvej 3                           5855 Ørbæk
- Helle Bech Sørensen                 Regissevej 8                             5856 Ørbæk
- Le Thi Thu Hang                      Regissevej 12                           5857 Ørbæk
- Thi Hoi Nguyen                       Regissevej 12                           5858 Ørbæk
- Van Khoa Ho                          Regissevej 12                           5859 Ørbæk

---

## Miljøvurdering

Miljøvurderingen danner som tidligere nævnt grundlag for de vilkår, som er meddelt i tilknytning til miljøgodkendelsen. Udgangspunktet for miljøvurderingen er den indsendte ansøgning om miljøgodkendelse med tilhørende bilag.

Vurderingen skal belyse, om de virkemidler til forebyggelse og begrænsning af forurening, som fremgår af ansøgningen, opfylder kravet om anvendelse af bedste tilgængelige teknik. Desuden skal vurderingen belyse, hvilke konsekvenser de forskellige typer af påvirkninger, vil kunne forventes at have på omgivelserne.

Hvor det vurderes, at der er behov for at ændre i vilkår stillet i godkendelsen eller stille nye vilkår, vil dette være formuleret med kursiv til sidst i det enkelte afsnit.

### 1. Grundforhold

Her er foretaget en indledende vurdering af om den indsendte ansøgning omfatter anlæg og arealer, der kan indebære forøget forurening eller andre virkninger af omgivelserne som følge af den ansøgte udvidelse. Endvidere er det vurderet, om ansøgningen indeholder de krævede oplysninger og om sagen er tilstrækkeligt belyst, herunder om ansøgningens oplysninger er i overensstemmelse med kommunens oplysninger.

#### 1.1 Ansøger og ejerforhold

Oplysningerne om ansøger og ejerforhold er her vurderet med henblik på at sikre, at ansvaret for at husdyrbruget indrettes og drives i overensstemmelse med den meddelte miljøgodkendelse, er rettet mod den korrekte juridiske person.

Det vurderes ud fra oplysninger hentet i CVR-registeret, at miljøgodkendelsen er rettet mod den korrekte juridiske person.

#### 1.2 Overordnede oplysninger

Ansøgningens overordnede oplysninger om det ansøgte husdyrbrug er grundlaget for omfanget af den husdyrproduktion, der meddeles miljøgodkendelse til, herunder er der bl.a. foretaget en vurdering af om andre ejendomme under den samlede bedrift bør omfattes af miljøgodkendelsen, og om der er behov for at inddrage andre aktiviteter, tilladelser m.v. i vurderingen af det ansøgte husdyrbrugs påvirkning af omgivelserne.

Ansøger driver to landbrugsejendomme under samme CVR-nr. På Kildegårdsvej 1, 5853 Ørbæk er der tale om en besætning med malkekøer og opdræt. Hovedparten af kvierne og goldkøerne går på en anden ejendom, Koledhusvej 2, 5853 Ørbæk. Besætningerne er fysisk adskilte med en afstand på ca. 1 km, og de to ejendomme har to forskellige CHR-numre.

Det er vurderet at ejendommene kan drives uafhængigt af hinanden og der er derfor ikke er grundlag for, at kræve dem godkendt samlet.

## 2. Beliggenhed og planmæssige forhold

### 2.1 Bygge- og beskyttelseslinjer, fredninger mv.

Ejendommen ligger i landzone. Der er ingen kommuneplanmæssige bindinger i forhold til produktionsanlægget.

Nærmeste naboejendomme til produktionsanlægget på Kildegårdsvej 1 er, Regissevej 9, Regissevej 10 og Kildegårdsvej 2 i en afstand hhv. 145 meter, 145 meter og 150 meter. Nærmeste byzone er Frørup ca. 1.190 meter mod nordøst. Frørupvej 33 er nærmeste samlede bebyggelse ca. 1370 meter mod nord.

Som det fremgår af nedenstående tabel 1 ligger produktionsanlægget ikke inden for beskyttelses- og byggelinjer omkring søer, åer, skove, kyster, fortidsminder m.v. Det fremgår også af tabel 1, at husdyrbruglovens afstandskrav er overholdt.

I nærområdet er der flere beskyttede sten- og jorddiger samt et beskyttet fortidsminde øst for Regissevej, disse påvirkes ikke af udvidelsen.

Det vurderes samlet, at der ikke er beliggenhedsmæssige hindringer for gennemførelse af det aktuelle projekt i forhold til generelle afstandskrav, beskyttelseslinjer m.v. Der vil i det følgende blive foretaget en nærmere vurdering af produktionsanlægget landskabelige påvirkning.

**Tabel 1. Oversigt over afstande til produktionsanlægget**

	Afstand, meter	Min. Krav til afstand, meter
Nærmeste ikke almene vandforsyningsanlæg	> 25	25
Almene vandforsyningsanlæg	> 50	50
Vandløb/dræn /sø	> 15	15
Offentlig vej og privat fællesvej	> 15	15
Levnedsmiddelvirksomhed	> 25	25
Beboelse på sammen ejendom	> 15	15
Naboskel	> 30	30
Nærmeste nabobeboelse, Regissevej 9	145	50
Nærmeste byzone, sommerhusområde eller lokalplanlagt område til boliger	>1.000	50
Nærmeste samlede bebyggelse	>1000	50
Kystnærhedszonen	Ligger ikke i kystnærhedszonen	Defineret på kort
Klitfredede arealer	Ligger ikke i klitfredede arealer	Defineret på kort
Strandbeskyttelseslinjen	Ligger uden for strandbeskyttelseslinjen	Defineret på kort
Sø- og åbeskyttelseslinjen	>150	150
Skovbyggelinjen	>300	300
Fortidsmindelinjen	>100	100
Kirkebyggelinjen	>300	300

## 2.2 Varetagelse af hensynet de landskabelige interesser

I forhold til de interesser, der er knyttet til det åbne land ligger produktionsanlægget, jf. kommuneplan 2017, inden for et område, der er udpeget som "større sammenhængende landskabsområde". Jf. kommuneplanen er større sammenhængende landskabsområder sårbare overfor større tekniske anlæg og bør derfor især friholdes for sådanne anlæg, med mindre hensynet til bevaring af landskabsværdierne kan løses på tilfredsstillende vis.

Produktionsanlægget ligger desuden umiddelbart syd for Kongshøj Å tunneldal, der er en del af det nationale geologiske interesseområde "Sallinge Ås-Ørbæk" og som desuden er udpeget som "særligt biologisk interesseområde" og "økologisk forbindelse".

Der er ikke knyttet andre særlige værdier til denne del af det åbne land.

I forbindelse med miljøgodkendelsen fra 2018 blev der foretaget en vurdering af den påvirkning, som produktionsanlægget med de bygningsmæssige udvidelser, som der var lagt op til, ville påføre landskabet.

I 2018 blev der inden for rammerne af husdyrgodkendelsesbekendtgørelsens anmeldeordninger i § 10 og § 11, anmeldt og meddelt tilladelse (ikke-godkendelsespligt) til etablering af en udvidelse af produktionsanlægget herunder en 1.517 m<sup>2</sup> foderlade (kiphøjde 11 m)

Den nuværende udvidelse skal ske ved, at der i stedet for den tidligere anmeldte og tilladte men endnu ikke opførte foderlade, etableres en ny stald på samme placering og med næsten samme dimensioner.

Dimensioner på foderlade:

Længde: 45 meter

---

Bredde: 33,7 meter	Længde: 40 meter
Benhøjde: 5 meter	Bredde: 35 meter
Kiphøjde: 11 meter	Benhøjde: 5 meter
Samlet areal 1.517 m <sup>2</sup>	Kiphøjde: 11 meter
	Samlet areal 1.400 m <sup>2</sup>

Den ansøgte stald, får følgende dimensioner:

Med godkendelsen i 2018 blev produktionsanlægget med de anmeldte udbygninger (halmlade, foderlade og maskinhus) vurderet på basis af en udarbejdet visualisering, for hvordan anlægget ville syne i landskabet efter etablering af det ansøgte byggeri.

Visualiseringen viste, at produktionsanlægget med etableringen af de ansøgte bygninger ville komme til at fremstå som et meget dominerende landskabselement, samt at det ville påvirke landskabsoplevelsen negativt. Konklusionen var, at der derfor skulle iværksættes tiltag, som ville mindske påvirkningen af landskabet.

Kommunen foretog desuden en vurdering af det ansøgte produktionsanlægs påvirkning af landskabet efter landskabskaraktermetoden. Selve produktionsanlægget ligger på grænsen mellem karakterområderne "Svindinge moræneflade" og "Kongshøj Å tunneldalssystem". Der blev derfor inddraget landskabsdata fra begge disse områder.

Det var kommunens vurdering, at det samlede produktionsanlæg størrelsesmæssigt ville afvige fra den øvrige bebyggelse i området og vil fremstå dominerende i lokalområdet. Det blev i øvrigt vurderet, at anlægget ikke ville forringe de geologiske eller naturmæssige værdier m.v. der ligger til grund for områdets status væsentligt.

Nyborg Kommune vurderede derudover i forbindelse med miljøgodkendelse i 2018, at det ansøgte byggeri var erhvervsmæssigt nødvendigt. Samt at det nye anlæg ville falde visuelt sammen med de øvrige driftsbygninger og blive etableret i tilknytning til eksisterende byggeri. Af ansøgningen fremgik, at højden på de nye stalde vil blive 11 m. Da en del af det eksisterende produktionsanlæg er indtil 11 m høje blev det vurderet det, at de ansøgte bygninger kunne etableres som ansøgt.

På den baggrund stillede kommunen vilkår om, at der for at mindske det ansøgte produktionsanlægs negative påvirkning af landskabet skulle stilles vilkår om, bl.a. en 3-rækket beplantning nord og øst for produktionsanlægget, samt en række solitærtræer ud mod Kildegårdsvej og en jordvold ved den store gylletank. Beplantningen og jordvolden er på nærværende tidspunkt etableret, og vil med tiden vokse sig mere tæt.

Den nye stald, der er ansøgt i forbindelse med dette tillæg til godkendelsen, etableres i stedet for den tidligere anmeldte foderlade, der i forhold til anmeldelsen blev tillad som ikke-godkendelsespligtig.

Kommunens samlede vurdering:

Stalden etableres på samme placering som foderladen mellem halmlade og de eksisterende stalde, med næsten samme dimensioner og med samme kiphøjde. Det er derfor Nyborg Kommunes vurdering, at det ansøgte ikke i væsentlig grad ændre på helhedsindtryk og den landskabelige påvirkning fra produktionsanlægget, og at de vilkår der blev stillet i forbindelse med miljøgodkendelsen fra 2018 er tilstrækkelige.

Vilkår om beplantning fremgår af godkendelsen fra 2018 og ændres ikke af tillægget.

### 3. Produktionsanlæg

#### 3.1 Bygningsoversigt

Af miljøansøgningen fremgår, at der søges om at udvide produktionsarealet til kvæg fra 7.662 m<sup>2</sup> til 8712 m<sup>2</sup>. Udvidelsen sker ved opførelse af en ny stald. Nedenstående figur 3 viser en oversigt

over produktionsanlægget på Kildegårdsvej 1. Den ansøgte stald er er markeret som nummer 5 på oversigtsfiguren.

Figur 2. Oversigt over produktionsanlægget på Kildegårdsvej 1



Figur B1. Plantegning og oversigtskort.

Tabel B1. Oversigt over ejendommens anlæg i relation til figur B1.

Nr.	Anlæg	Produktionsareal/produktion	Beskrivelse
1	Kostald	1.152 m <sup>2</sup> (ingen ændringer) Flexgruppe: alle kvæg	Sengestald (kanal, bagskyl eller ringkanal)
2	Kostald	4.004 m <sup>2</sup> (ingen ændringer) Flexgruppe: alle kvæg	Sengestald (kanal, bagskyl eller ringkanal)
3	Kostald	1.922 m <sup>2</sup> (ingen ændringer) Flexgruppe: alle kvæg	Dybstrøelse (spalter ved foderbord)
4	Kostald	584 m <sup>2</sup> (ingen ændringer) Flexgruppe: alle kvæg	Dybstrøelse
5	Ny kostald	1.050 (nyt produktionsareal) Flexgruppe: alle kvæg	Sengestald (kanal, bagskyl eller ringkanal)
6	Gyllebeholder	1.000 m <sup>3</sup>	Fast overdækning (PVC) Nyt BAT-vilkår
7	Gyllebeholder	6.000 m <sup>3</sup>	Fast overdækning (PVC) Nyt BAT-vilkår
8	Opsamlingsbeholder	99 m <sup>3</sup>	Opsamling af overfladevand, der udsprinkles/eller ledes til gyllebeholder
9	Plansiloer	5.500 m <sup>2</sup>	
10	Plansiloer	1.260 m <sup>2</sup>	Godkendt i 2018. Delvist opført.
11	Maskinhus		
12	Maskinhus		Godkendt i 2018. Endnu ikke opført.
13	Halmblade		

Der er tidligere givet følgende miljøgodkendelser på ejendommen:

- Miljøgodkendelse af 23. oktober 2018 efter husdyrbrugslovens<sup>4</sup> § 16a.

<sup>4</sup> Lov nr. 1486 af 4. december 2009 om miljøgodkendelse m.v. af husdyrbrug, med senere ændringer.

Det konkrete projekt indebærer forøget forurening eller andre virkninger på miljøet, og skal derfor have et nyt tillæg til miljøgodkendelsen.

Inden for de seneste år er der foretaget ændringer af husdyranlægget, og der er derfor forskel på nudriften og 8-årsdriften.

Der er opført en gyllebeholder med et overfladeareal på 1.136 m<sup>2</sup> og et staldafsnit med dybstrøelse med et produktionsareal på 584 m<sup>2</sup>.

Gyllebeholderen og staldafsnittet med dybstrøelse er omfattet af miljøgodkendelsen fra 2018.

### 3.2 Produktion og drift

#### **Staldsystem og -indretning**

I nedenstående tabel 2 er vist ansøgers oplysninger om dyretyper og staldindretning m.v. Beliggenheden af de enkelte staldafsnit fremgår af ovenstående figur 3.

**Tabel 2. Oversigt over dyretyper og staldindretning m.v. på Kildegårdsvej 1.**

Staldafsnit	8-års drift	Nudrift	Ansøgt drift	Produktionsareal* (m <sup>2</sup> )
1 – eksisterende staldafsnit	Malkekøer, kvier og stude. Sengestald med spalter (kanal, bagskyl eller ringkanal).	Flexgruppe: Alle kvæg. Sengestald med spalter (bagskyl eller ringkanal)	Flexgruppe: Alle kvæg. Sengestald med spalter (bagskyl eller ringkanal)	1.152
2 – eksisterende staldafsnit	Malkekøer, kvier og stude. Sengestald med spalter (kanal, bagskyl eller ringkanal).	Flexgruppe: Alle kvæg. Sengestald med spalter (bagskyl eller ringkanal)	Flexgruppe: Alle kvæg. Sengestald med spalter (bagskyl eller ringkanal)	4.004
3 – eksisterende staldafsnit	Malkekøer, kvier og stude. Dybstrøelse. Kalve under 6 mdr. Dybstrøelse	Flexgruppe: Alle kvæg. Dybstrøelse	Flexgruppe: Alle kvæg. Dybstrøelse	1.922
4 – eksisterende staldafsnit	Ingen	Flexgruppe: Alle kvæg. Dybstrøelse	Flexgruppe: Alle kvæg. Dybstrøelse	584
5 – ny stald	Ingen	Ingen	Flexgruppe: Alle kvæg. Sengestald med spalter (bagskyl eller ringkanal)	1050

\* Produktionsarealets størrelse er fastlagt i henhold til husdyrgodkendelsesbekendtgørelsens bilag 3 pkt. C

Der ændres ikke på produktionsarealerne eller de ansøgte dyregrupper i de eksisterende stalde, der er godkendt med miljøgodkendelsen fra 2018.

Den nye stald indrettes som en sengestald med spalter (kanal, bagskyl eller ringkanal).

Produktionsarealet i den nye stald er: 1.050 m<sup>2</sup>.

Produktionsarealet er staldens bruttoareal fratrukket følgende arealer:

- Fodergang i staldens længde: 200 m<sup>2</sup>
- Nakkebomsarealer: 150 m<sup>2</sup>

Der er fem sengerækker, hvor nakkebomsarealerne samlet set udgør 150 m<sup>2</sup>.

#### **Ventilation**

Der er naturlig ventilation i alle staldafsnit. I den ældre kostald (Bygning nr. 1) er der to frekvensstyrede ventilatorer, der kun køre 2-3 mdr. pr. år. Ventilatorerne kører i lav hastighed og kun i de meget varme perioder. Med naturlig ventilation er der et forholdsvis stort luftskifte og en lavere temperatur i stalden i forhold til en mekanisk ventileret stald. Det giver en lavere koncentration af ammoniak og lugt i stalden. Alternativet til naturlig ventilation er mekanisk ventilation, hvilket anvendes i f.eks. isolerede stalde. Det er imidlertid sværere at styre klimaet

mekanisk i en uisoleret stald, hvilket bl.a. er grunden til at der er valgt naturlig ventilation. Sundhedsmæssigt er stalden et bedre alternativ for køernes trivsel.

### **Rengøring**

Malkeanlægget vaskes og desinficeres efter hver malkning. Vand fra vask m.v. føres til den gamle gyllebeholder (Bygning nr. 6). Der er ikke ændringer i forhold til rengøring.

### **Foder**

I forbindelse med det ansøgte vil den største andel af foderet blive opbevaret i plansiloer med afløb til gyllebeholder. I alt er der 6760 m<sup>2</sup> plansiloer (hvilket giver plads til ca. 20.000 m<sup>3</sup> ensilage). Der vil dog stadig kunne forekomme opbevaring af foder i ikke saftgivende overdækkede markstakke.

Kraftfoder opbevares i 3 fodersiloer á hver 16 tons, der er placeret mellem kostald og gammel gyllebeholder.

### **Vandforbrug**

Vand anvendes primært til drikkevand. Vandforbruget (inkl. drikkevandsspild og vaskevand) i nudrift er ca. 30.000 m<sup>3</sup> og i ansøgt drift vil det være ca. 35.000 m<sup>3</sup>. Der anvendes vand fra egen boring.

Der skal fortsat gælde vilkår om, at der føres journal over vandforbruget, samt vilkår om at alle installationer m.v. løbende gennemgås og vedligeholdes for yderligere at reducere vandforbruget. Vilkåret fremgår i miljøgodkendelsen fra 2018 og ændres ikke af tillægget.

### **Energiforbrug**

Energi anvendes primært til gyllehåndtering, malkning og køling af mælk.

Nedenstående tabel 5 viser det nuværende og den ansøgte produktions forventede energiforbrug.

Tabel 5. Energiforbrug i nudrift og ansøgt drift.

	Nudrift	Ansøgt
EI (kWh)	400.000 kWh	425.000 kWh
Dieselolie*	85.000 l	85.000 l

\* Dieselforbruget er uændret, da der ikke sker ændringer i markarbejdet.

Dieselolie opbevares i typegodkendt tank indendørs i laden på tæt støbt bund uden afløb. Smøreolie m.v. står i aflåst rum med tæt støbt bund uden afløb.

Der skal fortsat gælde vilkår om, at der føres journal over energiforbruget, samt vilkår om at alle installationer m.v. løbende gennemgås og vedligeholdes for yderligere at reducere energiforbruget. Vilkåret fremgår af miljøgodkendelsen fra 2018 og ændres ikke af tillægget.

### **Gødningsproduktion og -håndtering**

Der produceres kvæggylle og dybstrøelse på ejendommen, og der er følgende opbevaringsanlæg til rådighed:

**Tabel 3. Oversigt over anlæg til opbevaring af flydende husdyrgødning.**

Opbevaringsanlæg	Kapacitet (m <sup>3</sup> )
Gyllebeholder, Kildegårdsvej 1	6.000



Gyllebeholder, Kildegårdsvej 1	1.000
Gyllekanaler, Kildegårdsvej 1	3.500
Gyllebeholder, Vormark Alle'	6.000
Gyllebeholdere, Koledhusvej 2	3.000
Lejet gyllebeholder	4.500
<b>Opbevaringskapacitet i alt</b>	<b>24.000</b>

I miljøansøgningens bilag 2 er der redegjort for den årlige produktion af husdyrgødning inkl. opsamlet regnvand fra befæstede arealer.

I opgørelse af den aktuelle opbevaringskapacitet indgår en lejet gyllebeholder på 4.500 m<sup>3</sup>.

I henhold til § 11 i husdyrgødningsbekendtgørelsen skal husdyrbrug råde over opbevaringsanlæg for husdyrgødning med en kapacitet, der er tilstrækkelig til, at udbringningen kan ske i overensstemmelse med reglerne om udbringningstidspunkter m.v. Den tilstrækkelige opbevaringskapacitet vil normalt svare til mindst 9 måneders produktion. Hvis der ikke rådes over den tilstrækkelige kapacitet på bedriften kan dette opfyldes ved, at der foreligger skriftlige aftaler om levering af husdyrgødning til opbevaring på anden ejendom eller levering til fælles biogasanlæg. Sådanne aftaler skal have en varighed af mindst 5 år.

Af ansøgers redegørelse fremgår det, at 9 måneders opbevaringskapacitet svarer til 23.952 m<sup>3</sup>. Med en samlet opbevaringskapacitet på 24.000 m<sup>3</sup> er der kapacitet til 9,0 måneder.

Dybstrøelsen udbringes enten direkte fra stald til mark, hvor den nedbringes, leveres til biogasanlæg eller opbevares i markstak.

På Kildegårdsvej 1 produceres desuden 1.196 m<sup>3</sup> dybstrøelsesgødning. Dette bringes enten direkte fra stald til udbringning på marken eller lægges i overdækkes markstak indtil udbringning.

På de to gyllebeholder på Kildegårdsvej 1 er der etableret fast teltoverdækning, som medvirker til opfyldelse af BAT-krav for ammoniakudledning, se yderligere i afsnit 4 om Bedste tilgængelige teknik (BAT).

*Der stilles derfor følgende vilkår for gyllebeholderene:*

- *Gyllebeholder nr. 6 og 7 skal forsynes med godkendt fast overdækning. Overdækningen skal lukkes umiddelbart efter endt omrøring og udbringning af gyllen.*
- *Skader på den faste overdækning skal udbedres indenfor en uge efter skadens opståen.*

*Vilkårene erstatter vilkår 11 og 12 om teltoverdækning i miljøgodkendelsen fra 2018.*

### **Kemikalier**

Kemikalier, pesticider m.v. står i aflåst rum med tæt støbt bund uden afløb.

### **Bivirksomhed**

Der er ingen bivirksomhed på ejendommen.

## **3.3 Uheld og driftsforstyrrelser**

Ansøger har i ansøgningen beskrevet, at et muligt uheld, der kan foranledige forurening, blandt andet kan komme fra gylleudslip i forbindelse med en væltet gylletransport.

For at imødegå uheld og minimere forureningen, hvis uheldet alligevel sker, er der på ejendommen truffet følgende foranstaltninger:

- Al gylle afhentes med gyllevogn med sugepumpe.

- Der er udarbejdet en beredskabsplan for husdyrbruget. Denne redegør for hvornår og hvordan, der skal reageres ved uheld, som kan have konsekvenser for det omgivende miljø. Af denne fremgår blandt andet, at der hvis der skulle ske uheld kontaktes miljøvagten, og der vælges de bedste oprydnings- og forebyggelsesforanstaltninger, således at gene og risiko bliver mindst mulig (gyllespild kan f.eks. opdæmmes med halmballer, jord og lign.). Alle medarbejdere er instrueret i at ringe 112 og kontakte kommunen/miljøvagten ved uheld.

Nyborg Kommune vurderer, at husdyrbruget giver anledning til risiko for forurening ved uheld og driftsforstyrrelser, især gennem håndtering og opbevaring af husdyrgødning og pesticider. Selv om risikoen for forurening ikke er større end for andre lignende produktioner, vurderer Nyborg Kommune, at der fortsat skal gælde følgende vilkår for at minimere risikoen for forurening fra virksomheden ved driftsforstyrrelser eller uheld:

- Overfladeafløb, tagnedløb og lignende skal være placeret og indrettet således, at der ikke kan ske afløb af forurenende stoffer, hvis der sker uheld i forbindelse med oplagring, anvendelse og transport af foder, dyr, gødning, olie eller kemikalier.
- Der skal til stadighed forefindes en ajourført beredskabsplan, som skal være kendt af alle ansatte.
- Håndtering af gylle skal ske under opsyn.

Vilkårene fremgår af miljøgodkendelsen fra 2018 og ændres ikke af tillægget.

### 3.4 Forurening og gener

I det følgende afsnit er der foretaget en vurdering af, om det ansøgte vil have væsentlige negative konsekvenser for omgivende beskyttet natur, omboende, og/eller grundvand. I forbindelse med sagsbehandlingen af godkendelsespligtige husdyrbrug, skal der bl.a. foretages en vurdering af, om der kan indføres renere teknologi til mindskelse af forskellige emissioner fra virksomheden, f.eks. lugt og ammoniak. Der vil i afsnit 4 vedr. anvendelse af bedste tilgængelige teknologi (BAT) blive foretaget en vurdering af, om disse bidrag til omgivelserne kan reduceres ud over de generelle reduktionskrav.

#### **Jord og grundvand**

Drift af en landbrugsejendom vurderes ikke som udgangspunkt til at indebære en væsentlig risiko for jord og grundvand. Der forekommer dog håndtering af sprøjtemidler, olieprodukter og husdyrgødning, der potentielt kan indebære fare for både jord og grundvand.

Det er kommunens vurdering, at produktionen på Kildegårdsvej 1 ved overholdelse af gældende regler og følgende vilkår ikke vil give anledning til væsentlig risiko for forurening af jord og grundvand:

- Al vask af maskiner og redskaber skal foregå på en tæt støbt plads med afløb til olieudskiller. Olieudskilleren skal være tilmeldt en tømningsskema. Hvis der er afløb fra olieudskilleren til drænsystemet må der ikke vaskes maskiner eller redskaber hvorpå der forekommer rester af sprøjtemidler på vaskepladsen.
- Beholdere til opbevaring af smøreløse m.v. skal stå overdækket på et, for olie, vanskeligt gennemtrængeligt underlag.
- Opbevaring af diesel/fyringsolie i overjordiske tanke skal til enhver tid ske i en typegodkendt beholder, som står overdækket på fast og tæt bund, så spild kan opsamles, og så der ikke er mulighed for afløb til jord, kloak, overfladevand eller grundvand.
- Tankning af diesel skal til enhver tid ske på en plads med fast og tæt bund, enten med afløb til olieudskiller eller således, at spild kan opsamles, og at der ikke er mulighed for afløb til jord, kloak, overfladevand eller grundvand.
- Alle bekæmpelsesmidler skal opbevares i et aflåst rum uden gulvafløb eller i en aflåst beholder, således at de er utilgængelige for børn og dyr. De må ikke opbevares sammen med nærings- og nydelsesmidler eller foderstoffer.

Vilkårene fremgår af miljøgodkendelsen fra 2018 og ændres ikke af tillægget.

**Spildevand**

Vand fra befæstede arealer (7.000 m<sup>2</sup>) udgør ca. 4.900 m<sup>3</sup> og omfatter afløb fra ensilageplads og afløb fra vaskeplads til vask af markredskaber og marksprøjte. Dette overfladevand ledes til den gamle gyllebeholder på 1.000 m<sup>3</sup> (Bygning nr. 6). Alternativt vaskes markredskaber og marksprøjte på det behandlede areal.

Den opsamlede mængde overfladevand udbringes jf. reglerne i husdyrgødningsbekendtgørelsen. Der er tilstrækkelig opbevaringskapacitet, som det fremgår af ovenstående.

Der er etableret en særskilt vaskeplads med olieudskiller til maskinvask og afløb til opsamlingsbeholder på 45 m<sup>3</sup>. Fra denne beholder føres vaskevandet via olieudskiller til markdræn. Der er særskilt søgt om og meddelt tilladelse til etablering af olieudskiller og udledning af vaskevandet til markdræn.

Der er ikke noget sanitært spildevand fra driftsbygningerne. Sanitært spildevand fra beboelsen er ikke omfattet af denne godkendelse.

På baggrund af ovenstående beskrivelse af håndteringen af spildevandet er det kommunens vurdering, at risikoen for forurening i forbindelse med håndteringen af spildevand på ejendommen er lille. Der skal derfor alene fortsat gælde vilkår om, at al vask af maskiner og redskaber hvorpå der forekommer rester af sprøjtemidler skal ske på en tæt støbt plads med afløb til gyllebeholder eller anden tæt beholder. Alternativt kan vask af sprøjteudstyr m.v. hvorpå der forekommer rester af sprøjtemidler foregå på det behandlede areal.

Vilkåret fremgår af miljøgodkendelsen fra 2018 og ændres ikke af tillægget.

**Ammoniak**

Som det fremgår af nedenstående tabel vil der samlet, efter udvidelse af produktionsarealet, udledes 9.590,6 kg ammoniak pr. år fra stald- og opbevaringsanlæg. I forhold til det nudriften øges ammoniakudledningen til atmosfæren med 931,4 kg ammoniak pr. år. I forhold til 8-års driften, øges ammoniakudledningen til atmosfæren med 1886,2 kg ammoniak pr. år.

**Tabel 4. Ammoniakemission fra produktionsanlægget på Kildegårdsvej 1**

	Ansøgt	Nudrift	8-års drift
Ammoniakfordampning fra produktionsanlæg pr. år	9.595,6 kg NH <sub>3</sub> -N	8.659,1 kg NH <sub>3</sub> -N	7704,4 kg NH <sub>3</sub> -N

Der vil i det følgende afsnit 4 blive foretaget en vurdering af, om Miljøstyrelsens vejledende krav om anvendelse af bedst tilgængelige teknologi (BAT) til reduktion af ammoniakemissionen fra stald- og opbevaringsanlæg er opfyldt.

Baggrundsbelastningen for området er ca. 13,6 kg N/ha/år.<sup>5</sup>

Internationale naturbeskyttelsesområder

Nærmeste kategori 1-naturområde er habitatområder nr. 101 Kajbjerg Skov, der ligger 5,5 km fra Kildegårdsvej 1.

Af nedenstående tabel 5, målepunkt 1 ses, at mer- og totaldepositionen af ammoniak på naturområdet er i begge tilfælde beregnet til 0,0 kg N pr. ha pr. år.

Specifikt for kategori 1-natur afhænger grænseværdien for ammoniakpåvirkning af antallet og størrelsen af andre husdyrbrug i nærheden af naturområdet. Da den beregnede totaldeposition i kategori 1-natur ikke overstiger 0,2 kg N pr. ha pr. år, er der ikke beregnet kumulation fra andre husdyrbrug.

Samlet betyder det, at husdyrgodkendelseslovens beskyttelsesniveau i forhold til internationale naturbeskyttelsesområder er overholdt. Dette betyder også, at den ansøgte husdyrproduktion ikke vil medføre en væsentlig negativ påvirkning af internationale naturbeskyttelsesområder.

Kategori 2 og 3 naturområder

<sup>5</sup> Jf. områdets værdi i korttemaet "National – kvælstoftotal afsætning", som det fremgår af Danmarks Miljøportals Arealinformation.

Indenfor 1.000 meter af produktionsanlægget ligger der flere kategori 3-naturområder og et kategori 2-naturområde. Numrene på nedenstående oversigtskort, figur 4 refererer til de udvalgte punkter indenfor 1.000 m fra produktionsanlægget, hvor der er foretaget beregning af ammoniakdepositionen. Der er foretaget beregning af depositionen i kategori 2-naturområdet, målepunkt 2 og i de fire kategori 3-naturområder, målepunkt 3-6, der ligger tættest på produktionsanlægget. Ammoniakdepositionen fremgår af nedenstående tabel 5.

Kategori 2-natur er ammoniakfølsomme naturtyper beliggende udenfor internationale naturbeskyttelsesområder. Til kategori 2-natur må totaldepositionen maksimalt være 1,0 kg N/ha/år. Som det fremgår af tabel 5 er der en totaldeposition på området på 0,2 kg N/ha/år og ingen merbelastning af området. Kravet til totaldeposition er derved overholdt.

Kategori 3-natur er ammoniakfølsomme naturtyper omfattet af naturbeskyttelseslovens § 3 og ammoniakfølsomme skove. Ved kategori 3-natur skal kommunen konkret vurdere, om der skal fastsættes vilkår om maksimal merdeposition, og hvad det nødvendige krav til maksimal deposition skal være. Kravet må dog ikke være under en merdeposition på 1,0 kg N/ha/år.

Af de fire målepunkter for kategori 3-natur, som fremgår af tabel 5, modtager målepunkt 5 en merdeposition på 1,3 kg N/ha/år i forhold til 8-års driften og en totaldeposition på 5,7 kg N/ha/år

Punktet er en mose registeret som kategori 3-natur. Mosen er en del af et område, der også er registeret som potentielt ammoniakfølsom skov. Skovområdet er beregnet til at modtage ligeledes en merbelastning på 1,3 kg N/ha/år, og der er en total ammoniakdeposition på 5,7 kg N/ha/år til området.

De øvrige kategori 3-naturområder omkring produktionsanlægget vil modtage en merbelastning under 1,0 kg N/ha/år.

Kommunen har foretaget en konkret vurdering af i hvilket omfang en merdeposition på 1,3 kg N/ha/år vil påvirke naturtilstanden for mose- og skovområdet.

#### Vurdering af påvirkning af naturtilstanden i moseområdet

Området indgår i kommunes naturkvalitetsplan fra 2017 med en målsætning C. En målsætning C har følgende beskrivelse:

Målsætning: Områderne skal være egnede som levested og spredningskorridor for naturtypernes karakteristiske og mere almindelige dyre- og plantearter.

Miljøer/drift/påvirkninger: Mulighed for naturlige fysiske og kemiske processer på i hvert fald centrale dele af lokaliteten. Opretholdelse af en ekstensiv drift på lysåbne lokaliteter uden brug af gødning og sprøjtning.

Indsats: Pleje, genopretning og udbygning søges gennemført, men normalt kun indenfor rammerne af generelle tilskudsordninger hertil, eller såfremt det sker som led i større genopretningsprojekter indenfor Natura 2000-netværket.

Det pågældende område er i 2018 besigtiget og beskrevet af Nyborg Kommune som et skovbevokset moseområde, der grundet dræning er meget tørt. Plantesammensætningen bærer præg af eutrofiering, samt af at de planter som normalt karakteriserer moser og fugtige naturareal i store dele af området mangler, fordi arealet er kraftigt afvandet.

Moseområdet er samlet vurderet med en naturkvalitet IV, og har dermed en ringe naturkvalitet med et stort plejebæhov.

Tålegrænserne for moser er fastsat til 15-25/30 kg N/ha/år<sup>6</sup>.

Da området har ringe naturkvalitet med en plantesammensætning, der bærer præg af stor næringsstofbelastning, vurderes det at fremstår relativt robust overfor yderligere belastning og den konkrete tålegrænse for området vurderes derfor at ligge i den øvre del af intervallet.

<sup>6</sup> [https://dce.au.dk/fileadmin/dce.au.dk/Udgivelser/Notater\\_2018/Opdatering\\_empirisk\\_baserede\\_taalegraenser.pdf](https://dce.au.dk/fileadmin/dce.au.dk/Udgivelser/Notater_2018/Opdatering_empirisk_baserede_taalegraenser.pdf)

Med en baggrundbelastning i området på 13,6 kg N/ha/år og en totaldeposition fra husdyrbruget på 5,7 kg N/ha/år, heraf er 1,3 kg N/ha/år merdeposition fra den ansøgte udvidelse, er den samlede kvælstofbelastning til området 19,3 kg N/ha/år.

Det er Nyborg kommunes vurdering, at kvælstofdepositionen samlet ikke overskrider tålegrensen for området, og at der derfor ikke skal stilles vilkår til merdepositionen.

#### Øvrige arealer

Der ud over er der flere vandhuller/søer inden for 1000 m afstand fra produktionsanlægget. Nærmeste vandhul (målepunkt 6 på figur 4) ligger ca. 100 m vest for husdyrbruget modtager under 1 kg N/ha/år. Afstanden til øvrige vandhuller og søer er betydeligt større, der er derfor ikke foretaget yderligere vurdering af det ansøgte påvirkning af søerne.

#### Bilag IV-arter

Ammoniakdepositionen fra et husdyrbrug aftager hurtigt med afstanden. Derfor er det usandsynligt at ammoniakemissionen fra et husdyrbrug vil kunne påvirke bilag IV-arter længere væk end 1000 meter fra husdyrbruget. Der er ikke registrering af bilag IV-arter inden for 1000 meter fra husdyrbruget.

Der kan i området være ikke-registreret forekomst af følgende bilag IV arter:

#### Padder

Følgende bilag IV-padder har i henhold til faglig rapport nr. 635 naturligt udbredelsesområde i Nyborg Kommune: Klokkefrø, stor vandsalamander, spidssnudet frø, springfrø og strandtudse. Forurening af søer udgør en trussel mod alle de nævnte arter, ligesom pesticider og næringsstoffer truer flere arter.

I området omkring anlægget findes der flere naturlige mindre søer som alle modtager en merbelastning på under 1 kg/ha/år.

Ifølge DMU notat af 26/06 2005<sup>7</sup> er der ingen målbar ændring af § 3 natur ved en afsætning af ammoniak på mindre end ca. 1 kg/ ha/år. Derfor vurderer Nyborg Kommune, at yngle- og rasteområder for bilag IV-padder ikke vil blive beskadiget eller ødelagt af ammoniak fra anlægget.

#### Andre bilag IV-arter

Følgende andre bilag IV-arter har i henhold til faglig rapport nr. 635 naturligt udbredelsesområde i Nyborg Kommune: Markfirben, marsvin og en lang række arter af flagermus.

Markfirbenets levevilkår og dermed udbredelsesområde vil kunne påvirkes af projekter, som indebærer opdyrkning af tidligere udyrkede arealer. Ligeledes vil projekter som påvirker sten- og jorddiger samt levende hegn kunne påvirke arternes yngle- og rasteområder.

Projekter som medfører større ændringer/indgreb i havområder må betragtes som potentielt skadelige for marsvins udbredelse og adfærd.

Projekter som berører bygninger, skove, levende hegn og gamle træer kan evt. påvirke raste- og yngleområder for flagermus.

Projektet omfatter ikke arealer, ændring af jord- og stendiger, levende hegn, fældning af gamle træer eller nedrivning af ældre bygninger, ændringer/indgreb i havområder eller ændringer på andre forhold, som ville kunne fungere som yngle- eller rasteområde for markfirben, marsvin eller flagermus. Derfor vurderer Nyborg Kommune, at yngle- og rasteområder for de nævnte bilag IV arter ikke vil blive beskadiget eller ødelagt, som følge af de ansøgte ændringer på ejendommen.

Da der i Nyborg Kommune, så vidt vides, ikke findes plantearter optaget i habitatdirektivets bilag IV, vurderes det, at projektet ikke kan ødelægge de plantearter, som er optaget i habitatdirektivets bilag IV, litra b).

<sup>7</sup> [https://mst.dk/media/95275/DMU-appendiks\\_praksisnotat\\_080310.pdf](https://mst.dk/media/95275/DMU-appendiks_praksisnotat_080310.pdf)

Samlet set vurderes ammoniakdeposition fra anlægget i det ansøgte projekt ikke at udgøre en væsentlig påvirkning af de nærmeste Natura 2000-områders udpegningsgrundlag. Ligeledes vurderes det, at ammoniakdeposition eller øvrige ansøgte ændringer ikke vil skade arter opført på habitatdirektivets bilag IV eller ødelægge plantearter opført på habitatdirektivets bilag IV litra b). Påvirkningen fra anlæggets ammoniakdeposition er dermed i overensstemmelse med habitatbekendtgørelsens § 6, stk. 1 samt § 10, stk. 1, og kræver ikke udarbejdelse af konsekvensvurdering efter habitatbekendtgørelsen regler herom.

*Kommunen vurderer samlet set, at udvidelsen af produktionsanlægget overholder det gældende beskyttelsesniveau for ammoniakpåvirkning af omliggende naturområder. Vurderingen og beregningen i forbindelse med ammoniakemissionen er foretaget på baggrund af det ansøgte produktionsareal, dyretypen og staldindretning. Der skal derfor stilles vilkår omkring produktionsarealets størrelse indenfor de ansøgte produktionsbygninger, dyretypen og staldindretningen.*

**Figur 4. Beskyttede naturområder inkl. målepunkter (2-6) omkring Kildegårdsvej 1. Målepunkt 1 for kategori 1-natur fremgår ikke af figuren, da afstanden er for stor.**



**Tabel 5. Ammoniakafsætning på naturområder omkring Kildegårdsvej 1**



Målepunkt	Naturtype	Naturkategori	Merdeposition 8 års drift kg NH <sub>3</sub> -N /ha/år	Total deposition kg NH <sub>3</sub> -N/ha pr. år
1	Bøgeskov på muldbund	1	0,0	0,0
2	Overdrev > 2,5 ha	2	0,0	0,2
3	Overdrev	3	0,3	1,6
4	Mose	3	0,7	5,0
5	Mose/skov	3	1,3	5,7
6	Vandhul	3	0,7	7,6

### Lugt

I ansøgningen er de korrigerede geneafstande beregnet til:

**Tabel 6.** Lugtgeneafstande fra staldanlægget

Områdetyper - beboelse/zone	Geneafstand	Vægtet afstand til område
Byzone/sommerhusområde	933 m	1188 m
Samlet bebyggelse	698 m	1367 m
Enkeltbolig i landzone	205 m	222 m

Af tabel 6 fremgår, at nærmeste nabobeboelse, der ikke er et landbrug, ligger i en vægtet gennemsnitsafstand fra anlægget på 222 meter fra staldanlæg og den korrigerede geneafstanden til enkeltbolig uden landbrugspligt i det åbne land er beregnet til 205 meter. Nærmeste byzone ligger ca. 1.200 meter fra bedriften og geneafstanden i forhold til byzone er beregnet til 933 meter. Nærmeste bolig i samlet bebyggelse ligger 1.367 meter væk. Geneafstanden til samlet bebyggelse er beregnet til 698 m.

Da genekriteriet for lugt således er overholdt for alle tre områdetyper vurderes det, at den ansøgte produktion kan ske uden at give anledning til væsentlige lugtgener ved de omboende. Der skal dog stilles vilkår om, at husdyrproduktionen skal etablere lugtreducerende foranstaltninger, hvis tilsynsmyndigheden vurderer, at produktionen alligevel giver anledning til væsentlige lugtgener ved de omboende.

Vilkåret fremgår af miljøgodkendelsen fra 2018 og ændres ikke af tillægget.

### Transport

Ansøger har i ansøgningen oplyst følgende vedrørende antal transporter til og fra ejendommen:



Tabel 7. Oversigt over transporter til og fra ejendommen.

Art	Antal transporter/år nudrift	Antal transporter/år ansøgt	Transporter pr. uge/måned ansøgt	Tidspunkt
Afhentning af mælk	183	183	Hver dag	00.00-24.00
Afhentning af døde dyr	52	52	Hverdage	07.00-18.00
Flytning af levende dyr	52	52	Hverdage	07.00-18.00
Foder	12	12	Hverdage evt. lørdage	07.00-18.00 07.00-14.00
Afgrøder (majs, halm m.m.)	500	500	Sæsonbestemt	00.00-24.00
Gylleudbringning fra ejendommen (traktor)	500	500	Sæsonbestemt	06.00-23.00
Gylle (lastbiltransport)	300	350	Sæsonbestemt	06.00-23.00
Dybstrøelse (udbringning)	140	140	Sæsonbestemt	06.00-23.00
Diverse (brændstof, renovation m.m.)	52	52	Hverdage	07.00-18.00
<b>I alt (gns.)</b>	<b>1.791</b>	<b>1.841</b>		

Transporterne til og fra ejendommen vil ske via Kildegårdsvej hvorfra der er forbindelse til både Regissevej og Svendborgvej.

Der blev i forbindelse med de tidligere godkendelser og i godkendelsen fra 2018 foretaget en vurdering i forhold til produktionsrelaterede transporter til og fra ejendommen. Her blev det vurderet, at afstanden fra husdyrbruget til udbringningsarealerne gav anledning til at stille vilkår om, at transport af gylle over 5 km skulle ske i lukkede lastbiler.

Miljø- og Fødevareklagenævnet har efter godkendelsen præciseret, at en miljøgodkendelse efter husdyrbrugloven primært kan regulere hvilke af ejendommens adgangsveje, som skal anvendes ved transport til og fra bedriften. Spørgsmål om for eksempel gener fra trafik (herunder støj og vibrationer fra tung transport) på vejen til og fra husdyrbruget eller belastning af det lokale vejnet reguleres ikke af husdyrbrugloven, men af den relevante vejlovgivning og afgøres af de relevante vejmyndigheder. Færdsel på offentlig vej og trafikikkerhedsmæssige hensyn reguleres i øvrigt af færdselsloven og håndhæves af politiet. Vilkår om, at transport af gylle over 5 km skal transporteres i lukkede lastbiler og at gylle under transport på offentlig vej skal opbevares i lukket beholder, bortfalder derfor fra miljøgodkendelsen.

En del af produktionsanlægget ligger kun ca. 10 m fra Kildegårdsvej. Bygning nr. 10 (maskinhus) har åbning mod Kildegårdsvej. For at mindske risikoen for, at intern produktionsrelateret transport i forbindelse med de daglige aktiviteter på ejendommen giver anledning til trafikgener på offentlig vej er det vigtigt, at disse holdes på egen grund.

Det er kommunens vurdering, at der fortsat skal gælde vilkår om, at intern transport i forbindelse med aktiviteter på produktionsanlægget ikke må ske på offentlig vej. Vilkåret fremgår af miljøgodkendelsen fra 2018 og ændres ikke af tillægget.

*Vilkår 13 bortfalder jf. præciseringer fra Miljø og Fødevareklagenævnet.*

### Lys

Ansøger oplyser følgende om lys:

I det omfang dagslyset ikke slår til, vil lyset i staldene være tændt i forbindelse med den daglige arbejdsdag. I de mørke timer vil der være tændt et orienteringslys i staldene, så dyrene kan orientere sig.

Der er ingen kraftige udendørs lyskilder. Der sidder udendørs orienteringslys, men i forhold til beplantning og de øvrige driftsbygninger vil disse svage lyskilder praktisk taget ikke være synlige i lokalområdet. Der er ikke nogen natlige projektører, der giver lange lyskegler.

### Støj

---

Af miljøansøgningen fremgår følgende:

**Beskrivelse af støjklider**

Støjklider fra landbrugsvirksomheden kan forekomme fra følgende kilder:

- Staldanlæg (vakuumpumper, kompressorer m.m.).
- Omrøring af gyllebeholder i foråret og efteråret i forbindelse med udbringning af husdyrgødning (periodisk støj).
- Interne og eksterne transportere.
- Foderblanding.

**Beskrivelse af driftsperioder**

I det omfang det er muligt, vil alle støjende aktiviteter blive lagt indenfor tidsrummet 07.00-18.00. Dog kan der forekomme afvigelser i forbindelse med udbringning af husdyrgødning og ensilering af majs ved høst.

Det forventes at 80-90 % af transporterne vil ligge på hverdage i tidsrummet 07.00-18.00.

**Beskrivelse af tiltag mod støj**

Foderblandingen foretages på ensilagepladsen nord for stald 3 og 4. Dermed er der bygninger imellem foderblandepladsen og de nærmeste nabobeboelser. Staldanlægget er et moderne anlæg og motorer fra vakuumpumper, kompressorer m.m. er placeret indendørs, hvorfor støj herfra er minimal.

Det forventes ikke, at transportere vil give anledning til væsentlige støjgener, da der er relativt langt til nabobeboelser, og da der er gode til- og frakørselsveje til ejendommen. Det forventes, at omkring 10-20 % af transporterne vil ligge uden for tidsrummet 07.00- 18.00.

Alle generelle krav vedrørende støj fra ejendommen vil blive overholdt. Sammenholdt med ejendommens placering vurderer ansøger, at det ikke er nødvendigt med specielle tiltag for at sikre omboende mod støjgener. Støj søges generelt dæmpet ved valg af støjsvag teknologi.

Generelt er der en relativ stor afstand imellem støjklider og de nærmeste nabobeboelser, og ejendommens driftsbygninger afskærmer også for en eventuel støjubredelse.

Det er kommunens vurdering, at det ansøgte ikke at give anledning til væsentlige støjgener ved omboende og det vurderes samtidig, at det ansøgte kan overholde de generelle krav til støj. Der skal fortsat stilles vilkår om, at støjen fra virksomheden ikke må overskride miljøstyrelsens generelle retningslinjer omkring støj. Desuden skal der fortsat stilles vilkår om, at virksomheden, for egen regning, skal dokumentere at støjvilkår overholdes, hvis tilsynsmyndigheden finder det påkrævet.

Vilkår fremgår af miljøgodkendelsen fra 2018 og ændres ikke af tillægget.

**Rystelser**

Det ansøgte vurderes ikke at give anledning til rystelser, der kan give anledning til gener ved omboende. Der skal derfor ikke stilles vilkår i den forbindelse.

**Støv**

Støv kan forekomme i forbindelse med kørsel i tørre perioder og i forbindelse med håndtering af halm og foder. På grund af afstanden til nærmeste nabobeboelse vurderes det, at virksomheden ikke vil give anledning til væsentlige støvgener. Der vil derfor ikke blive stillet særlige vilkår vedrørende støv.

**Skadedyr**

Af miljøansøgningen fremgår, at der generelt lægges vægt på en hurtig og effektiv bekæmpelse af skadedyr ved konstatering af deres tilstedeværelse. Forekomst af skadedyr forebygges blandt andet ved daglig oprydning og fjernelse af foderrester m.m. Ansøger oplever ikke at der er fluegener fra husdyrbruget. I det omfang det er nødvendigt, vil der blive foretaget fluebekæmpelse i henhold til retningslinjerne fra Skadedyrlaboratoriet, Aarhus Universitet.

Det skal fremhæves, at der ved konstateret forekomst af rotter, er pligt til at få dem bekæmpet. Dette kan ske ved at foretage anmeldelse af forekomsten til kommunen. Der kan ske anmeldelse af rotter på kommunens hjemmeside på <http://www.nyborg.dk/da/Borger/By,-trafik-og-milj%C3%B8/Milj%C3%B8/Rottebekampelse>. Det skal fremhæves, at landmænd ved erhvervelse af en såkaldt R2-autorisation, selv kan foretage rottebekæmpelse på egen ejendom.

For at virksomheden ikke tiltrækker skadedyr, skal der stilles vilkår om at virksomheden skal holdes fri for spild af foder og oplag af affald, samt at der skal foretages den fornødne fluebekæmpelse i overensstemmelse med "Retningslinjer for fluebekæmpelse på og omkring gårde med husdyr", Agro – institut for agroøkologi, Aarhus universitet ([www.dpil.dk](http://www.dpil.dk)).

Vilkåret fremgår af miljøgodkendelsen fra 2018 og ændres ikke af tillægget.

### 3.5 Affald

Med hensyn til affald er der i miljøansøgningen oplyst følgende:

#### **Døde dyr**

Opbevaring og bortskaffelse af døde dyr sker i henhold til reglerne i bekendtgørelse om opbevaring af døde produktionsdyr.

Døde dyr opbevares på fast plads og afhentes af DAKA.

#### **Andet affald**

Al affaldshåndtering sker i henhold til Nyborg Kommunes affaldsregulativ.

- Fast affald og emballage afleveres via godkendt affaldsmottager/- transportør eller leveres til genbrugsplads.
- Eventuelle olie- og kemikalieaffald afleveres via godkendt affaldsmottager/- Transportør eller leveres til genbrugsplads.
- Eventuelle medicinrester, tom emballage m.m. afleveres til genbrugsplads eller godkendt affaldstransportør/indsamler.
- Døde dyr afhentes af DAKA.

Det vurderes samlet, at der ikke er forøget forureningsmæssig risiko forbundet med husdyrbrugets affaldshåndtering. For at husdyrbruget kan dokumentere korrekt bortskaffelse af affald, skal der fortsat gælde vilkår om følgende:

- Kvitteringer for korrekt afleveret erhvervsaffald via kommunens genbrugsstation, skal kunne forevises ved miljøtilsynet.
- Hvis husdyrbruget bortskaffer sit erhvervsaffald via anden godkendt affaldstransportør, skal der kunne fremvises dokumentation for dette. Dokumentationen skal kunne forevises ved miljøtilsynet.

Vilkårene fremgår af miljøgodkendelsen fra 2018 og ændres ikke af tillægget.

## 4. Bedste tilgængelige teknik (BAT)

En ansøgning med en ammoniakemission på mere end 750 kg NH<sub>3</sub>-N pr. år skal leve op til "Bedst tilgængelige teknik" (BAT) for ammoniakemission. Både kravet til BAT-ammoniakemission og den faktiske emission er beregnet i Miljøstyrelsens digitale ansøgningssystem i henhold til husdyr godkendelsesbekendtgørelsens krav i bilag 3, punkt A, nr. 2.1.

#### **BAT i relation til ammoniak**

Der ansøges om at foretage en udvidelse med et staldafsnit spalter (bagskyld eller ringkanal). Der foretages ingen ændringer af eksisterende staldanlæg, som medfører, at BAT-vurderingen i de eksisterende stalde skal ændres.

Det samlede BAT-krav er i Husdyrgodkendelse.dk beregnet til 9594 kg N/år, og ammoniakemissionen er på 9591 kg N/år, dermed er det vejledende emissionsniveau overholdt

med 3 kg N/år. Vurderingen er foretaget på baggrund af beregninger på det ansøgte produktionsareal, dyretypen og det anvendte staldsystem.

For at opfylde BAT-emissionsniveauet anvendes der følgende teknologi:

- fast overdækning på begge gyllebeholdere på ejendommen.

I miljøgodkendelsen fra 2018 er overdækningen af gylletanken beskrevet som en frivilligt tiltag, som derfor ikke er indregnet i husdyrbruget BAT-vurdering. Dette forhold ændres af tillægget til godkendelsen og vilkåret præciseres derfor.

Der skal fortsat gælde følgende generelle vilkår vedrørende anvendelse af renere teknologi m.v.:

- Der skal i forbindelse med reovering af staldanlæg og installationer m.v. foretages fornøden forureningsbegrænsning på basis af principper om bedst tilgængelig teknik til nedbringelse af miljøbelastende emissioner og gener fra stalde og gødningsopbevaringsanlæg.
- Ved substitution af råvarer og hjælpestoffer skal virksomheden dokumentere, at substitutionen sker til mindre miljøbelastende råvarer og hjælpestoffer.
- Anlæg, der er særligt energiforbrugende, skal kontrolleres og vedligeholdes således, at de altid kører energimæssigt optimalt.

Vilkårene fremgår af miljøgodkendelsen fra 2018 og ændres ikke af tillægget.

*Teltoverdækningen af bedriftens to gyllebeholdere (anlæg nr. 6 og 7) anvendes til at opfylde BAT-krav, og der skal derfor gælde vilkår for gyllebeholdernes overdækning. Vilkår er beskrevet under afsnittet 3.2 Gødningsproduktion og -håndtering.*

### Miljøkonsekvensrapport

Ansøgningen er omfattet af godkendelse under § 16 a stk. 4 i husdyrbrugloven. Da udvidelsen af husdyrbruget ikke overstiger en samlet merudledning af ammoniak på mere end 3.500 kg NH<sub>3</sub>-N pr. år<sup>9</sup> og det er kommunens vurdering af udvidelsen ikke vil have en væsentlig indvirkning på miljøet,<sup>9</sup> er udvidelsen ikke omfattet af krav om udarbejdelse af miljøkonsekvensrapport.

## 5. Produktionens ophør

Der er her foretaget en vurdering af, om de beskrevne foranstaltninger ved ophør af bedriften er tilstrækkelige i forhold til at undgå forureningsfare og for at bringe stedet tilbage i tilfredsstillende stand herunder hensyn til varetagelse af landskabelige hensyn.

Ansøger har i miljøansøgningen om tillægget ikke angivet oplysninger om håndtering af et evt. ophør af produktionen. Afsnittet er derfor baseret på oplysninger fra miljøkonsekvensrapporten fra miljøgodkendelsen fra 2018, som vurderes fortsat at være rigtige.

Af miljøkonsekvensrapporten fra 2018 fremgår, at der ikke er planer om, at husdyrproduktionen skal ophøre, men det forventes, at landbrugsvirksomheden fortsat effektiviseres, optimeres og udvides i det omfang, det er krævet for at følge med udviklingen.

Hvis husdyrproduktionen på ejendommen ophører, vil stalde og gødningsopbevaringsanlæg blive tømt og rengjort således, at produktionsanlægget afvikles miljømæssigt forsvarligt.

Det betyder, at følgende vil blive foretaget:

- Overskydende husdyrgødning i kummer og kanaler tømmes og fjernes på forsvarlig vis.
- Staldene bliver rengjorte.
- Inventar og andet metal afhændes til skrothandler eller lign.
- Alt affald, der kan genbruges, leveres til genbrugsstation eller lign.

<sup>8</sup> Jf. § 4, stk. 4, nr. 2 i bekendtgørelsen nr. 2256 om godkendelse og tilladelse m.v. af husdyrbrug af 29/12/2020 med senere ændringer

<sup>9</sup> Jf. § 4, stk. 4, nr. 3 i bekendtgørelsen nr. 2256 om godkendelse og tilladelse m.v. af husdyrbrug af 29/12/2020 med senere ændringer og under hensyntagen til de kriterier, der følger af bekendtgørelsens bilag 1, pkt. D,

- Affald, der ikke kan genbruges, afskaffes efter gældende regler.

Det er kommunens vurdering, at produktionsanlægget ikke vil udgøre en forureningsmæssig risiko eller påvirke omgivelserne negativt, hvis produktionen på ejendommen nedlægges. Der skal dog stilles vilkår, der skal sikre en forsvarlig oprydning, gødningshåndtering og afhændelse af farligt affald ved ophør af produktionen. Der skal ske orientering til kommunen ved ophør af produktionen og planlægning af oprydning m.v. skal ske i samråd med kommunen.

Vilkår fremgår af miljøgodkendelsen fra 2018 og ændres ikke af tillægget.

## 6. Alternative muligheder og 0-alternativet

Ansøger har ikke i miljøansøgningen angivet overvejelser om alternative muligheder eller placering af stalden.

I forhold til en alternativ placering af stalden, er det kommunens vurdering, at den ansøgte placering af stalden, mellem eksisterende bygninger og på en placering som tidligere er godkendt til en halmlade med de samme dimensioner, skaber mindst mulige gener og påvirkning af det omkringliggende landskab.

## 7. Offentlighed

### 16. december 2020

Der blev udsendt partshøring til omboende inden for en radius af 729 m (lugtkonsekvensafstanden) fra Kildegårdsvej 1.

Der indkom samlede bemærkninger fra beboerne i Regissevej 3 og 7. Bemærkningerne drejede sig om, at produktionen på Kildegårdsvej allerede i dag giver anledning til trafikale gener på Regissevej ved kørsel med store og tunge landbrugsmaskiner døgnet og året rundt. De trafikale gener på Regissevej, der peges på er: utryghed for cyklende skolebørn, for stor hastighed, smal bro over Kongshøj Å, huse langs vejen slår revner, samt støj-, støv- og lugtgener.

Desuden påpeges at udbringningen af gylle giver anledning til lugtgener, samt at lys fra produktionen i vinterhalvåret giver anledning til gener.

Der til Dennis Pakula, Regissevej 3 telefonisk redegjort for hvad der trafikalt kan inddrages i en miljøgodkendelse. De trafikale forhold, som de påpeger reguleres via vejlovens og færdselslovens bestemmelser. Deres bemærkninger er sendt videre til Nyborg Kommunes vejmyndighed, som går videre med de trafikale forhold på Regissevej.

Udbringningen af husdyrgødning reguleres via husdyrgødningsbekendtgørelsens bestemmelser.

Kommunen har i øvrigt aldrig fundet anledning til at give påtale til Kildegårdsvej 1 i forbindelse med deres udbringning af husdyrgødning.

I forhold til lysgener fra bedriften var det ikke muligt på det tidspunktet for behandling af høringssvaret at identificere kilden og omfanget af generne fra lys i produktionen.

### 28. maj 2021

Udkastet til tillægget til godkendelsen er sendt i høring hos ansøger.

## 8. Samlet vurdering

Samlet set vurderer Nyborg Kommune, at når godkendelsens vilkår og de til enhver tid gældende miljøregler overholdes, har ansøgeren truffet de nødvendige foranstaltninger til at forebygge og begrænse forureningen ved anvendelse af den bedste tilgængelige teknik. Driften af produktionsanlægget kan derfor ske på uden at påvirke omgivelserne på en måde, som er uforenelig med hensynet til omgivelserne. Driften af produktionsanlægget vurderes heller, at ikke medføre forringelse af lokale og nationale naturværdier, samt internationale naturbeskyttelsesområder eller medføre forstyrrelser, der har betydelige konsekvenser for de arter, områderne er udpeget for at beskytte.

## Bilag 1: Samlet liste over gældende vilkår for Kildegårdsvej 1

### Produktion

1. Godkendelsen omfatter følgende produktionsareal fordelt fem staldafsnit, nr. 1-5, i nedenstående figur og tabel:

**Figur 2: Oversigt over husdyranlægget**



Staldafsnit	Dyretype og gulvtype	Produktionsareal (m <sup>2</sup> )*
1 – eksisterende staldafsnit	Flexgruppe: Alle kvæg. Sengestald med spalter (bagskyl eller ringkanal)	1.152
2 – eksisterende staldafsnit	Flexgruppe: Alle kvæg. Sengestald med spalter (bagskyl eller ringkanal)	4.004
3 – eksisterende staldafsnit	Flexgruppe: Alle kvæg. Dybstrøelse	1.922
4 – eksisterende staldafsnit	Flexgruppe: Alle kvæg. Dybstrøelse	584
5 – nyt staldafsnit	Flexgruppe: Alle kvæg. Sengestald med spalter (bagskyl eller ringkanal)	1050

\* Produktionsarealets størrelse er fastlagt i henhold til husdyrgodkendelsesbekendtgørelsens bilag 3 pkt. C

### Information om ændringer på virksomheden

2. Ændringer i ejerforhold (eller hvem der har ansvar for driften) skal meddeles til kommunen.
3. Drifts-, indretnings- eller bygningsmæssige ændringer, der er relevante i forhold til godkendelsen, skal anmeldes til kommunen inden gennemførelsen.



4. Et eksemplar af denne miljøgodkendelse skal til en hver tid være tilgængeligt på landbruget. Driftspersonalet skal være orienteret om godkendelsens indhold og vilkår.

### Varetagelse af hensynet til landskabet

5. Der skal etableres en 3-rækket beplantning nord og øst for produktionsanlægget. Beplantningen skal foruden egnstypiske buske etableres med træer, f.eks. eg eller bøg. Der skal langs hele produktionsanlægget mod Kildegårdsvej plantes en række solitærtræer. Plantningen skal mindst have et omfang svarende til det skitserede i nedenstående figur.



6. Beplantningen, solitærtræerne og jordvolden, skal være etableret senest 1 år efter meddelelse af miljøgodkendelsen.

### Uheld og driftsforstyrrelser

7. Der skal til stadighed foreligge en ajourført beredskabsplan, som fortæller hvornår og hvordan der skal reageres ved uheld, som kan medføre konsekvenser for det eksterne miljø. Beredskabsplanens indhold og placering skal være kendt af alle ansatte.
8. Overfladeafløb, tagedløb og lignende skal være placeret og indrettet således, at der ikke kan ske afløb af forurenende stoffer.

### Lugt

9. Husdyrproduktionen må ikke give anledning til væsentlige lugtgener. Hvis produktionen efter kommunens vurdering giver anledning til lugtgener, der vurderes at være væsentligt større, end der kan forventes ifølge grundlaget for miljøvurderingen, skal bedriften udarbejde et projekt til lugtreducerende foranstaltninger. Projektet skal, inden det gennemføres, godkendes af kommunen. Samtlige udgifter i forbindelse med ovennævnte afholdes af husdyrbruget.

### Håndtering og opbevaring af gødning.

10. Håndtering af gylle skal foregå under opsyn.



11. Gyllebeholder nr. 6 og 7 skal forsynes med fast overdækning i form af teltoverdækning med indvendigt skørt. Gyllebeholdernes teltoverdækning skal lukkes umiddelbart efter endt omrøring og udbringning.
12. Skader på den faste overdækning på gyllebeholderne skal udbedres indenfor en uge efter skadens opståen.

## Transport

14. Intern transport i forbindelse med aktiviteter på produktionsanlægget ikke må ske på offentlig vej.

## Spildevand

15. Al vask af maskiner og redskaber hvorpå der forekommer rester af sprøjtemidler skal ske på en tæt støbt plads med afløb til gyllebeholder eller anden tæt beholder. Alternativt kan vask af sprøjteudstyr m.v. hvorpå der forekommer rester af sprøjtemidler foregå på det behandlede areal.

## Oplag og håndtering af olie, pesticider og øvrige kemikalier

16. Beholdere til opbevaring af smøreolier m.v. skal stå overdækket på et, for olie, vanskeligt gennemtrængeligt underlag.
17. Opbevaring af diesel/fyringsolie i overjordiske tanke skal til enhver tid ske i en typegodkendt beholder, som står overdækket på fast og tæt bund, så spild kan opsamles, og så der ikke er mulighed for afløb til jord, kloak, overfladevand eller grundvand.
18. Tankning af diesel skal til enhver tid ske på en plads med fast og tæt bund, enten med afløb til olieudskiller eller således, at spild kan opsamles, og at der ikke er mulighed for afløb til jord, kloak, overfladevand eller grundvand.
19. Alle bekæmpelsesmidler skal opbevares i et aflåst rum uden gulvafløb eller i en aflåst beholder, således at de er utilgængelige for børn og dyr. De må ikke opbevares sammen med nærings- og nydelsesmidler eller foderstoffer.

## Støj

20. Virksomhedens samlede bidrag til det ækvivalente, korrigerede støjniveau målt i dB(A) og målt i ethvert punkt på opholdsarealer ved nabobeboelse må ikke overstige følgende værdier:

<b>Mandag-fredag</b> kl. 7-18 (8 timer) <b>Lørdag</b> kl. 7-14 (7 timer)	<b>Alle dage</b> kl. 18-22 (1 time) <b>Lørdag</b> kl. 14-18 (4 timer) <b>Søn- og helligdag</b> kl. 7-18 (8 timer)	<b>Alle dage</b> kl. 22-7 (½ time)	<b>Alle dage</b> kl. 22-7. Maksimal værdi
<b>55 dB(A)</b>	<b>45 dB(A)</b>	<b>40 dB(A)</b>	<b>55 dB(A)</b>

Støjbidraget (bortset fra maksimalværdien) måles som det ækvivalente, konstante, korrigerede støjniveau i dB(A) (re. 20 µPa). Tallene i parenteserne angiver midlingstiden inden for den pågældende periode.

21. Virksomheden skal for egen regning dokumentere, at støjvilkår overholdes, hvis tilsynsmyndigheden finder det påkrævet. Dokumentation for overholdelse af støjkravene kan være i form af målinger i ejendommens omgivelser (under fuld drift)

---

eller kildestyrkemålinger ved de enkelte støjkloder kombineret med beregninger efter den fælles nordiske beregningsmodel for industristøj.

### **Skadedyr**

22. Der skal på ejendommen foretages en effektiv fluebekæmpelse, som minimum i overensstemmelse med "Retningslinjer for fluebekæmpelse på og omkring gårde med husdyr", Agro – institut for agroøkologi, Aarhus universitet ([www.dpil.dk](http://www.dpil.dk)).
23. Ejendommen skal holdes ryddelig og uden oplag af affald og opbevaring af foder skal ske på sådan en måde, så der ikke opstår risiko for tilhold af skadedyr (rotter m.v.).

### **Bedste tilgængelige teknik**

24. Der skal i forbindelse med renovering af staldanlæg og installationer m.v. foretages fornøden forureningsbegrænsning på basis af principper om bedst tilgængelig teknik til nedbringelse af miljøbelastende emissioner og gener fra stalde og gødningsopbevaringsanlæg.
25. Ved substitution af råvarer og hjælpestoffer skal virksomheden dokumentere, at substitutionen sker til mindre miljøbelastende råvarer og hjælpestoffer.
26. Anlæg, der er særligt energiforbrugende, skal kontrolleres og vedligeholdes således, at de altid kører energimæssigt optimalt.

### **Produktionens ophør**

27. Ved ophør af driften, skal virksomheden foretage en forsvarlig oprydning, gødningshåndtering og afhændelse af farligt affald. Der skal ske orientering til kommunen ved ophør af driften og planlægning og omfanget af oprydning m.v. skal ske i samråd med kommunen.

### **Egenkontrol**

28. Til dokumentation for, at produktionsomfang m.v. ligger inden for godkendelsens rammer, skal følgende dokumenter opbevares for de seneste fem år/planår. De skal kunne forevises ved tilsyn, og de skal indsendes til kommunen på forlangende:
  - Registrering af vand- og energiforbruget.
  - 5-årige aftaler om opbevaring af husdyrgødning på anden ejendom eller levering til fælles biogasanlæg.
  - Gødningsregnskaber.
  - Regnskabsbilag fra destruktionsanlæg for døde dyr.
  - Kvitteringer for korrekt afhændelse af erhvervsaffald, herunder også farligt affald samt tømning af olieudskillere.

