



Miljøgodkendelse af husdyrproduktion og udbringningsarealer tilhørende ejendommen Kildegårdsvej 1, 5853 Ørbæk.

Maj 2012

Indholdsfortegnelse

INDLEDNING	3
MILJØGODKENDELSE	4
IKKE-TEKNISK RESUMÉ	4
AFGØRELSE.....	6
VILKÅR FOR GODKENDELSE	7
BORTFALD OG KONTINUITETSBRUD	13
RETSBESKYTTELSE	13
OFFENTLIGGØRELSE	13
KLAGEVEJLEDNING	13
MODTAGERE AF KOPI AF AFGØRELSEN	15
MILJØVURDERING	16
1. GRUNDFORHOLD.....	16
1.1 Ansøger og ejerforhold.....	16
1.2 Overordnede oplysninger.....	16
2. BELIGGENHED OG PLANMÆSSIGE FORHOLD.....	16
2.1 Ansøgt ændring af produktionsanlægget.....	17
2.2 Afstandskrav efter husdyrbruksloven og naturbeskyttelses- og planlovens bygge- og beskyttelseslinjer	19
2.3 Særlige landskabelige-, geologiske-, natur-, rekreative- eller kulturmæssige områder	20
3. PRODUKTIONSANLÆG	26
3.1 Drift.....	26
3.2 Gødningsproduktion og - håndtering	29
3.3 Forurening og gener fra husdyrbrugets anlæg	30
4. UDBRINGNINGSAREALER	36
4.1 Høring af andre kommuner	37
4.2 Drift af udbringningsarealer.....	38
4.3 Gødningsproduktion og -håndtering	38
4.4 Forurening og gener fra husdyrbrugets arealer	39
5. BEDSTE TILGÆNGELIGE TEKNIK (BAT)	44
6. AFFALD OG KEMIKALIER.....	47
7. OFFENTLIGHED	48
8. PRODUKTIONENS OPHØR.....	48
9. ALTERNATIVE MULIGHEDER OG 0-ALTERNATIVET.....	49
10. SAMLET VURDERING.....	49
BILAG 1. OVERSICHT OVER DET SAMLEDE UDSPREDNINGSAREAL.....	50
BILAG 2A. OVERSICHT OVER BELIGGENHEDEN AF PRODUKTIONSANLÆGGET OG EJEDE OG FORPAGTEDE UDSPREDNINGSAREALER I FORHOLD TIL BELIGGENHED AF NATUROMRÅDER.	51
BILAG 2B. OVERSICHT OVER BELIGGENHEDEN AF PRODUKTIONSANLÆGGET OG EJEDE OG FORPAGTEDE UDSPREDNINGSAREALER I FORHOLD TIL BELIGGENHED AF NATUROMRÅDER.	52
BILAG 3. OVERSICHT OVER BELIGGENHEDEN AF PRODUKTIONSANLÆGGET OG EJEDE OG FORPAGTEDE UDSPREDNINGSAREALER I FORHOLD TIL BELIGGENHED AF NITRATFØLSOMME VANDINDVINDINGSOMRÅDER OG INDVINDINGSOPLANDE TIL VANDVÆRKER.	53
BILAG 4. SVENDBORG KOMMUNES HØRINGSSVAR VEDR. UDSPREDNINGSAREALER.....	54
BILAG 5. FAABORG-MIDTFYN KOMMUNES HØRINGSSVAR VEDR. UDSPREDNINGSAREALER.....	61

Indledning

Emne	Data
Ansøger	Kildegård I/S v. Ejner og Lars Christoffersen
Bedriftens adresse	Kildegårdsvej 1, 5853 Ørbæk
Husdyrbrugets navn	Kildegård
Matrikelnummer	21f m.fl., Svindinge By, Svindinge
Virksomhedens art	Landbrugsbedrift med malkekvæg
Ejer	Kildegård I/S v. Ejner og Lars Christoffersen
CHR-nummer	19066
CVR-nummer	28062346
Kontaktperson	Lars Christoffersen
Tilsynsmyndighed	Nyborg Kommune

Nyborg Kommune har den 1. december 2010 modtaget ansøgning om godkendelse af udvidelse af dyreholdet på ovennævnte ejendom fra en årsproduktion på 387 årskøer, 83 årsopdræt (0-6 mdr.), 70 årsopdræt (6-25 mdr.) og 200 tyrekalve (40-55 kg) alle tung race i alt 575,3 dyreenheder (DE) til en årsproduktion på 760 årskøer (tung race), 178 årsopdræt (0-6 mdr.) og 562 årsopdræt (6-25 mdr.) i alt 1.385,9 DE (DE-beregning er baseret på en mælkeydelse på 10.000 kg pr. årsko).

I forbindelse med udvidelsen opføres en ny stald til kvier på 2.100 m² og en stald til goldkøer og kvier på 2.100 m² samt to gyllebeholdere på henholdsvis 6.000 m³ og 5.000 m³. Endvidere udvides plansiloanlægget med ca. 1.100 m². Den sydligste stald med kvier og goldkøer er af logistiske hensyn planlagt indenfor 30 meter til naboskel, og der søges derfor om dispensation fra afstand til naboskel.

Udvidelsen foretages i følgende to etaper:

Etape 1 (senest 2 år efter godkendelsesdato):

- Etablering af gyllebeholder på 6.000 m³ og etablering af fast overdækning på to gyllebeholdere á hver 1.500 m³ på Koledhusvej 2.
- Udvidelse af antallet af årskøer op til 580 årskøer.
- Udvidelse af årsopdræt op til 100 årsopdræt (6 mdr. til kælving) og småkalve op til 140 årsopdræt (0-6 mdr.).
- Etablering af plansiloer på 1.100 m² vest for eksisterende plansiloer.

Etape 2 (senest 4 år efter godkendelsesdato):

- Etablering af en gyllebeholder på 5.000 m³.
- Udvidelse af årskøer og kvieopdræt – så produktionen kommer op på det ansøgte husdyrhold på 1.385,9 dyreenheder.
- Etablering af ny stald på 2.100 m² til kvier, samt en ny stald til goldkøer og kvier på 2.100 m². De nye stalde skal bruges til kvieopdrættet og til de ekstra goldkøer, der kommer som følge af udvidelsen i antallet af årskøer.

Udvidelsen i etaper skyldes at udvidelsen af antallet af årskøer skal ske ved egen avl. Derfor kan udvidelsen ikke foretages hurtigere, da det tager tid at opbygge malkekvægsbe-

sætningen. I etape 1 vil en stor del af opdrættet fortsat befinde sig på Koledhusvej 2. I takt med at der lægges malkekøer til og besætningen udvides bliver opdrættet samlet på Kildegårdsvej 1. Derfor bliver der brug for nye staldbygninger til kvieopdrættet og det større antal goldkøer samt mere opbevaringskapacitet til kvæggyllen.

Af ansøgningen fremgår, at der søges om godkendelse til udbringning af husdyrgødning på ejede og forpagtede arealer. Der søges om udbringning af husdyrgødning fra 532,7 DE kvæggylle/kvægdybstrøelse på 314,6 ha ejet/forpagtet areal.

Der er aftale om udbringning af 862 DE kvæggylle på 928,4 ha aftaleareal.

Ændringen af produktion er omfattet af § 12 i lov nr. 1486 af 4. december 2009 om miljøgodkendelse m.v. af husdyrbrug, med senere ændringer (husdyrbrugsloven).

Den 3. og 15. februar samt 4. april og 23. maj 2011 bad Nyborg Kommune om yderligere oplysninger i forbindelse med behandlingen af denne ansøgning. Der blev her efter bl.a. fremsendt yderligere ammoniakdepositionsberegninger på fire nærliggende naturområder, samt redegjort for det nødvendige udspretningsareal til den ansøgte produktion. Sagen var således endelig oplyst den 16. november 2011.

Ansøgningen, "Husdyrgodkendelse.dk. Ansøgningsskema. Skemanummer 20.987, version 9" af 17. april 2012, om § 12-godkendelse af virksomheden, samt diverse bilag ligger til grund for godkendelsen. Den indeholder en beskrivelse af virksomheden, samt diverse beregninger af virksomhedens forureningsforhold.

Godkendelsen indeholder en række vilkår for virksomhedens drift, indretning og kontrol. Vilkårene er stillet på baggrund af nedenstående miljøvurdering af virksomhedens forureningsmæssige forhold. Vilkårene skal sikre, at eventuelle gener for naboer begrænses, at der ikke sker en øget næringsstofpåvirkning af følsomme naturtyper, samt at der er taget hensyn til de landskabelige værdier.

Miljøgodkendelse

Ikke-teknisk resumé

Denne miljøgodkendelse gives til ejeren af Kildegårdsvej 1, 5853 Ørbæk v. Ejner og Lars Christoffersen, der har søgt om miljøgodkendelse efter lov om miljøgodkendelse m.v. af husdyrbrug. Der er søgt om en udvidelse af dyreholdet, så der fremover vil være flere køer med opdræt (tung race) på ejendommen. Udvidelsen af kvægbesætningen sker dels i eksisterende kostald og dels i to nye stalde på hver 2.100 m², der bygges til kvier og goldkøer. Der opføres to nye gyllebeholdere på henholdsvis 6.000 m³ og 5.000 m³. Endelig forlænges eksisterende plansiloer med ca. 25 meter mod vest (udvidelse på ca. 1.100 m²).

Miljøgodkendelsen omfatter husdyrbruget på Kildegårdsvej 1, 5853 Ørbæk, samt alle ejede og forpagtede arealer, der drives under bedriften.

Der er aftale om udbringning af gylle på følgende ejendommene:

Adresse	Ejer
Bredemistevej 2, 5853 Ørbæk	Jørgen Skyttegård
Huslodderne 10, 5853 Ørbæk	Henrik Dalhede
Hjulbyvej 138, 5800 Nyborg	Jens Jørgensen
Spanggårdsvej 1, 5853 Ørbæk	Frans Lange
Vormark Alle 2, 5871 Frørup	Jørgen og Niels Erling Pedersen
Skalkendrupvej 12, 5800 Nyborg	Christa og Jørgen Jensen

Da aftalearealerne alle ligger, så de afvender til sårbare vandområder skal der meddeles særskilt miljøgodkendelse efter husdyrbrugslovens¹ §16 til udspretningsarealet på de respektive ejendomme. Aftalearealerne er derfor ikke omfattet af miljøgodkendelsen på Kildegårdsvej 1.

Arealerne på Bredemistevej 2, 5853 Ørbæk, Husloddeme 10, 5853 Ørbæk og Spanggårdsvej 1, 5853 Ørbæk er i forbindelse med godkendelsen fra 2009 allerede miljøgodkendt.

Ansøgningen om miljøgodkendelse er indsendt gennem Miljøstyrelsens elektroniske ansøgningssystem, www.husdyrgodkendelse.dk. Ansøgningssystemet foretager en række beregninger af miljøpåvirkningerne fra husdyrbrugets anlæg og arealer. Disse beregninger udgør sammen med ansøgningens øvrige oplysninger grundlaget for kommunens miljøvurdering.

Kommunen skal sikre sig, at ansøgeren har truffet de nødvendige foranstaltninger til at forebygge og begrænse forureningen ved anvendelse af den bedste tilgængelige teknik, og at husdyrbruget i øvrigt kan drives på stedet uden at påvirke omgivelserne på en måde, som er uforenelig med hensynet til omgivelserne. Der skal herunder tages hensyn til gener for omkringboende og forurening af natur og miljø fra både husdyrbrugets anlæg og de arealer, hvor der bliver udbragt husdyrgødning.

Det er Nyborg Kommunes vurdering, at det er muligt at drive husdyrbruget på stedet uden væsentlige gener for de omkringboende og uden at påvirke miljøet væsentligt, bedømt ud fra de væsentlighedskriterier, der er indarbejdet i husdyrbrugsloven og husdyrgødningsbekendtgørelsen. Vurderingen er forudsat af, at godkendelsens vilkår og lovgivningen i øvrigt på området overholdes.

Denne miljøgodkendelse er opdelt i to hovedafsnit. Første del udgøres af selve godkendelsen med de vilkår, Nyborg Kommune stiller vedrørende indretning og drift af virksomheden. Anden del er den miljøtekniske beskrivelse og vurdering. Her er ejendommen og arealerne beskrevet nærmere, og der er redegjort for den påvirkning, virksomheden forventes at have på omgivelserne.

Godkendelsen indeholder en række konkrete vilkår for virksomhedens indretning og drift. Vilkårene skal medvirke til at sikre

- at indretning og drift af husdyrbruget og arealerne sker i overensstemmelse med ansøgningmaterialet og den miljøtekniske beskrivelse og vurdering
- at yderligere miljøkrav, fastsat på grundlag af kommunens vurdering af ansøgningen, overholdes
- at risikoen for, at der forekommer forurening eller gener ud over de forventede ifølge miljøvurderingen, nedsættes.

Tidligere godkendelser

Den ansøgte udvidelse skal, jf. husdyrbrugslovens § 26 stk. 2, vurderes ud fra en samlet vurdering af alle etableringer, udvidelser eller ændringer foretaget siden den 1. januar 2007 på husdyrbruget, inklusive bedriftens arealer, dog højst over en 8-årig periode. I det bedriften tidligere den 28. august 2009 er miljøgodkendt, skal den ansøgte udvidelse vurderes i forhold til den drift, der var gældende før godkendelsen af 28. august 2009.

¹ Lov nr. 1486 af 4. december 2009 om miljøgodkendelse m.v. af husdyrbrug med senere ændringer

Før den første udvidelse var dyreholdet:

280 årskøer
60 årsopdræt (0-6 mdr.)
220 årsopdræt (6-25 mdr.)
I alt: 501,7 dyreenheder.

Godkendt dyrehold 28. august 2009:

387 årskøer
83 årsopdræt (0-6 mdr.)
70 årsopdræt (6-25 mdr.)
200 tyrekalve (40-55 kg)
I alt: 575,3 dyreenheder

Efter udvidelsen vil dyreholdet være:

760 årskøer (mælkeydelse 10.000 kg/årsko)
178 årsopdræt (0-6 mdr.)
562 årsopdræt (6-25 mdr.)
380 tyrekalve (40-55 kg)
I alt: 1.385,9 dyreenheder (heraf kommer 48,5 dyreenheder fra den højere mælkeydelse)

Desuden er der d. 15. december 2010 givet en tillægsgodkendelse til opførelse af gyllebeholder på 6.000 m³ i tilknytning til anlægget på kildegårdsvej 1. Tillægget erstattede tidligere godkendte gyllebeholdere ved Vormark Alle og Huslodderne.

Ændringer i forhold til husdyrproduktionen før 28. august 2009 er beregnet i ansøgningskema nr. 20.987, mens ændringer efter miljøgodkendelsen 28. august 2009 er beregnet i det fiktive ansøgningskema 22.005. Herudover er der lavet scenarieberegning for nitratudvaskning svarende til planteavlsniveau i skemanr. 36.132.

Nærværende miljøgodkendelse erstatter den tidligere miljøgodkendelse af 28. august 2009, samt tillæg til miljøgodkendelsen af 15. december 2010.

Afgørelse

Nyborg Kommune godkender hermed en årlig kvægproduktion på 760 årskøer (tung race), 178 årsopdræt (0-6 mdr.) og 562 årsopdræt (6-25 mdr.) og 380 tyrekalve (40-55 kg), i alt 1.385,9 DE (DE-beregning er baseret på en mælkeydelse på 10.000 kg pr. årsko) på landbrugsejendommen Kildegård, matr.nr. 21f m.fl. Svindinge By, Svindinge beliggende Kildegårdsvej 1, 5853 Ørbæk.

Godkendelsen omfatter desuden udbringning af husdyrgødning, svarende til 532,7 DE kvæggylle/kvægdybstrøelse på 314,6 ha ejede og forpagtede dyrkningsarealer.

Endvidere godkendes det, at der opføres to nye stalde á hver 2.100 m² til kvier og goldkøer samt to nye overdækkede gyllebeholdere på henholdsvis 6.000 m³ og 5.000 m³.

De nye stalde opføres henholdsvis 15-20 meter øst for eksisterende halmlade og 15-20 meter øst for eksisterende kostald. De to gyllebeholdere opføres nordøst for eksisterende halmlade. Endvidere godkendes en forlængelse af eksisterende plansiloer med 25 meter mod vest.

Nyborg Kommune godkender at udvidelsen inddeles i følgende to etaper:

1. Etape 1 (senest to år efter godkendelsesdato):

- a. Etablering af gyllebeholder på 6.000 m³. Samtidig etablering af fast overdækning på to gyllebeholdere á 1.500 m³ på Koledhusvej 2 (dette tiltag er ikke omfattet af nærværende godkendelse – er behandlet særskilt som tillæg til godkendelsen på Koledhusvej 2.
- b. Udvidelse af antallet af årskøer op til 580 årskøer.
- c. Udvidelse af årsopdræt op til 100 årsopdræt (6 mdr. til kælving) og småkalve op til 140 årsopdræt (0-6 mdr.).
- d. Etablering af plansiloer på 1.100 m² vest for eksisterende plansiloer.

2. Etape 2 (senest 4 år efter godkendelsesdato):

- a. Etablering af en gyllebeholder på 5.000 m³.
- b. Udvidelse af årskøer og kvieopdræt – så produktionen kommer op på det ansøgte husdyrhold på 1.385,9 dyreenheder.
- c. Etablering af ny stald på 2.100 m² til kvier samt en ny stald til goldkøer og kvier på 2.100 m². De nye stalde skal bruges til kvieopdrættet og til de ekstra goldkøer, der kommer som følge af udvidelsen i antallet af årskøer.

Nyborg Kommune giver godkendelsen, da det vurderes, at ansøgeren har truffet de nødvendige foranstaltninger til at forebygge og begrænse forureningen ved anvendelse af den bedste tilgængelige teknik, og at husdyrbruget i øvrigt kan drives på stedet uden at påvirke omgivelserne på en måde, som er uforenelige med hensynet hertil. I vurderingen er indgået hvorvidt indretning og drift af husdyrbruget, samt udbringning af husdyrgødning og drift af arealerne kan ske i overensstemmelse med gældende regler og uden at medføre væsentlig påvirkning af miljøet, som dette er defineret i husdyrbrugsloven, herunder at projektet ikke skader bevaringsstatus for Natura 2000-områder eller levesteder for arter optaget på Habitatdirektivets bilag IV.

Miljøgodkendelsen er givet i henhold til § 12 i husdyrbrugsloven.

Miljøgodkendelsen meddeles under forudsætning af, at gældende regler på området og nedenstående vilkår overholdes.

Forudsætningerne for godkendelsen findes i "Ansøgningskema. Skema nummer 20.987, version 9" inklusive bilag af 17. april 2012, og i nedenstående "Miljøvurdering".

Der gøres opmærksom på, at etablering af nye anlæg ikke må igangsættes, før der er givet en byggetilladelse og eventuelle andre nødvendige tilladelser fra Nyborg Kommune.

Der meddeles desuden, jf. §9, stk. 3 i husdyrbrugsloven, dispensation til, at stald nr. 10a kan opføres ind til en afstand af 20 m til naboskel til nabomatriklen matr.nr. 22d, Svindinge By, Svindinge. Dispensationen begrundes med at der kun er tale om en begrænset overskridelse af afstandskravet i forhold til naboskel, da nabomatriklen er et bygningsløst landbrugsareal og da det vurderes, at intern transport kan ske uden at komme ud på offentlig vej.

Vilkår for godkendelse

1. Generelle forhold

Drift og indretning

- 1.1. Virksomheden skal placeres, indrettes og drives i overensstemmelse med de oplysninger, der fremgår af den vedlagte ansøgning med bilag, miljøvurderingen og med de ændringer, der fremgår af godkendelsens vilkår.

- 1.2 Der skal til stadighed tilstræbes en god staldhygiejne, herunder sikre at stalde og fodringsanlæg holdes rene og tørre.
- 1.3 Drikkevandssystemet skal drives og vedligeholdes, således at unødigt spild undgås.
- 1.4 Der skal ske en løbende gennemgang af rutiner, inventar mv. med henblik på at reducere vand- og energiforbrug.

Årsproduktion

- 1.5 Kvægbruget tillades drevet med et årligt dyrehold på maksimalt:

Type	Antal	Antal DE*
Malkekøer, tung race	760	1.014,3
Dyreenheder pga. øget mælkeydelse, kg mælk/årsko	10.000	48,5
Småkalve, 0 - 6 mdr.	178	48,1
Opdræt 6 -25 mdr.	562	271,3
Tyrekalve (40-55 kg)	70	3,7
I alt		1.385,9

* Beregningen af antallet af DE foretages jf. bekendtgørelse nr. 717 af 2. juli 2009 om ændring af bekendtgørelse om husdyrbrug og dyrehold for mere end 3 dyreenheder, husdyrgødning, ensilage m.v. med senere ændringer.

- 1.6 Den godkendte husdyrproduktion skal være jævnt fordelt over året.

Information om ændringer på virksomheden

- 1.7 Ændringer i ejerforhold (eller hvem der har ansvar for driften) skal meddeles til kommunen.
- 1.8 Drifts-, indretnings- eller bygningsmæssige ændringer, der er relevante i forhold til godkendelsen, skal anmeldes til kommunen inden gennemførelsen.
- 1.9 De vilkår, der vedrører driften, skal være kendt af de ansatte, der er beskæftiget med den pågældende del af driften.

2. Produktionsanlæg og drift

Staldsystem

- 2.1 Den ny stald til kvier og goldkøer (staldafsnit nr. 10a i tabel 1, side 18) skal indrettes med spaltegulv med linespil i gyllekanal og spalteskrabere. Der skal hver dag foretages skrabninger af spaltegulvet mindst hver 4. time. Linespillet i gyllekanalen skal køre mindst hver 8. time.
- 2.2 Den ny stald til kvier (staldafsnit nr. 10b på tabel 1, side 18) skal indrettes med spaltegulv med bagskyl/ringkanal og spalteskrabere. Der skal hver dag foretages skrabninger af spaltegulvet mindst hver 4. time.
- 2.3 I alle eksisterende staldafsnit (staldafsnit nr. 2, 5, 6, 7 og 8 i tabel 1, side 18) skal der i gangarealet/foderbord være installeret skrabere på spalterne. Der skal hver dag foretages skrabninger mindst hver 4. time.

Lugt

- 2.4 Husdyrproduktionen må ikke give anledning til væsentlige lugtgener. Hvis produktionen efter kommunens vurdering giver anledning til lugtgener, der vurderes at være

væsentligt større, end der kan forventes ifølge grundlaget for miljøvurderingen, skal bedriften udarbejde et projekt til lugtreducerende foranstaltninger. Projektet skal godkendes af kommunen inden det gennemføres. Samtlige udgifter i forbindelse med ovennævnte afholdes af husdyrbruget.

Håndtering og opbevaring af gødning.

- 2.5 Der skal altid være en opbevaringskapacitet for flydende husdyrgødning på mindst 9 måneder.
- 2.6 Der skal være fast overdækning i form af teltoverdækning eller betonlåg eller lignende på de to gyllebeholdere (bygning nr. 16 og 17 i tabel 1 side 18).
- 2.7 Umiddelbart efter endt omrøring og udbringning skal overdækningen lukkes. Skader på den faste overdækning skal udbedres indenfor en uge efter skadens opståen.
- 2.8 Hvis en skade på den faste overdækning ikke kan repareres inden for en uge, skal der indgås aftale om reparation senest to hverdage efter skadens opståen. Tilsynsmyndigheden underrettes straks herom.
- 2.9 Håndtering af gylle skal foregå under opsyn, således at spild undgås.
- 2.10 Ved flytning og udbringning af gylle skal gylle suges fra gyllebeholder til transportvogn, således at utilsigtet overpumpning af gylle undgås.
- 2.11 Kalvedybstrøelse skal køres direkte ud i marken til udspreddning, eller opbevares mindst 6 måneder i stalden inden oplagring i markstak.

Transport

- 2.12 Transport af gylle ud over 5 km skal ske i lukkede lastbiler. Øvrige gylletransporter må ikke give anledning til gene og skal ske i gyllevogn eller lignende, hvor gyllevognens åbninger er forsynet med låg eller lignende.
- 2.13 Intern transport i forbindelse med aktiviteter på produktionsanlægget må ikke ske på offentlig vej.

Spildevand og overfladevand

- 2.14 Al vask af maskiner, redskaber og sprøjteudstyr skal foregå på en tæt støbt plads med afløb til olieudskillere. Vaskevandet må ikke uden forudgående tilladelse fra kommunen afledes som spildevand eller til overfladevand.
- 2.15 Overfladeafløb, tagnedløb og lignende skal være placeret og indrettet således, at der ikke kan ske afløb af forurenende stoffer, hvis der sker uheld i forbindelse med oplagring, anvendelse og transport af foder, dyr, gødning, olie eller kemikalier.
- 2.16 Overfladevand fra ensilageplads og vaskeplads, i alt 5.000 m² skal opsamles i eksisterende gyllebeholder (bygning 15 på figur 1 side 19) og skal udbringes på et areal på mindst 0,5 ha. Det må kun udbringes på afgrøder med en kvælstofnorm eller en retningsgivende norm for fosfor og kalium, og skal i øvrigt følge de generelle regler i gældende husdyrgødningsbekendtgørelse.

Uheld og risici

- 2.17 Ved driftsuheld, hvor der opstår risiko for forurening af miljøet, er der pligt til øjeblikkeligt at anmelde dette til: Alarmcentralen, tlf.: 112 og efterfølgende straks at underrette: Nyborg Kommune, Teknik- og Miljøafdelingen, tlf. 6333 7000.
- 2.18 Der skal til stadighed foreligge en ajourført beredskabsplan, som fortæller, hvornår og hvordan der skal reageres ved uheld, som kan medføre konsekvenser for det eks-

terne miljø. Beredskabsplanens indhold og placering skal være kendt af alle ansatte, og ajourføres når det er nødvendigt, dog mindst en gang årligt.

Støj

2.19 Virksomhedens samlede bidrag til det ækvivalente, korrigerede støjniveau, målt i dB(A) og målt i ethvert punkt på opholdsarealer ved nabobeboelse, må ikke overstige følgende værdier:

Mandag-fredag kl. 7-18 (8 timer) Lørdag kl. 7-14 (7 timer)	Alle dage kl. 18-22 (1 time) Lørdag kl. 14-18 (4 timer) Søn- og helligdag kl. 7-18 (8 timer)	Alle dage kl. 22-7 (½ time)	Alle dage kl. 22-7 Maksimal værdi
55 dB(A)	45 dB(A)	40 dB(A)	55 dB(A)

Støjbidraget (bortset fra maksimalværdien) måles som det ækvivalente, konstante, korrigerede støjniveau i dB(A) (re. 20 µPa). Tallene i parenteserne angiver midlingstiden inden for den pågældende periode.

2.20 Virksomheden skal, for egen regning, dokumentere, at støjvilkår overholdes, hvis tilsynsmyndigheden finder det påkrævet. Dokumentation for overholdelse af støjkravene kan være i form af målinger i ejendommens omgivelser (under fuld drift) eller kildestyrkemålinger ved de enkelte støjkluder kombineret med beregninger efter den fælles nordiske beregningsmodel for industristøj.

Skadedyr

2.21 Der skal på ejendommen foretages effektiv fluebekæmpelse som minimum i overensstemmelse med de nyeste retningslinjer fra Statens Skadedyrlaboratorium.

2.22 Ejendommen skal holdes ryddelig og uden oplag af affald og opbevaring af foder skal ske på sådan en måde, at der ikke opstår risiko for tilhold af skadedyr (rotter m.v.).

Oplag og håndtering af olie, pesticider og øvrige kemikalier

2.23 Beholdere til opbevaring af smøreolier m.v. skal stå overdækket på et, for olie, vanskeligt gennemtrængeligt underlag.

2.24 Opbevaring af diesel/fyringsolie i overjordiske tanke skal til enhver tid ske i en type-godkendt beholder, som står overdækket på fast og tæt bund, så spild kan opsamles, og så der ikke er mulighed for afløb til jord, kloak, overfladevand eller grundvand.

2.25 Tankning af diesel skal til enhver tid ske på en plads med fast og tæt bund, enten med afløb til olieudskiller eller således, at spild kan opsamles, og at der ikke er mulighed for afløb til jord, kloak, overfladevand eller grundvand.

2.26 Alle bekæmpelsesmidler skal opbevares i et aflåst rum uden gulvafløb eller i en aflåst beholder, således at de er utilgængelige for børn og dyr. De må ikke opbevares sammen med nærings- og nydelsesmidler eller foderstoffer.

2.27 Påfyldning af vand i forbindelse med brug af sprøjtemidler på virksomheden må ikke ske ved direkte opsugning fra søer, vandløb eller brønde/boringer. Der må ikke være risiko for afløb til dræn eller vandløb.

3. Udbringningsarealer

Udbringning af gødning

- 3.1 Der må inden for et planår maksimalt tilføres ejede og forpagtede arealer 46.614 kg N/år og 7.862 kg P/år i organisk gødning (beregnet efter hhv. 2005/2006 og 2008/2009-normer).
- 3.2 Gyllen og dybstrøelsen fra husdyrproduktionen må kun udbringes på de miljøgodkendte arealer (ejede og forpagtede arealer), der er angivet på kortbilag 1 og 2.
- 3.3 Fosfortildelingen på udbringningsarealerne må højst være 25 kg P/ha/år.
- 3.4 Der skal hvert 5 år udtages jordprøver på enkeltmarker og bestemmes fosfortal på alle ejede og forpagtede arealer. Hvis disse viser en stigning skal der iværksættes foranstaltninger, f.eks. nedbringelse af husdyrtrykket, til nedbringelse af fosforoverskuddet.

Kvælstof – sædskifte

- 3.5 Der skal på bedriftens udbringningsarealer anvendes et kvægbrugssædskifte med en afgrødefordeling, svarende til sædskifte K4 og et udvaskningsindeks på maksimalt 92, jf. Miljøministeriets notat af 27. juni 2007 "Standardsædskifte og referencesædskifter".
- 3.6 Der skal udlægges 14,3 % ekstra efterafgrøder ud over den lovpligtige andel. Dette svarer til ekstra ca. 45 ha efterafgrøder ud over den lovpligtige andel, hvis efterafgrødegrundlaget udgør 100 % af bedriftens udbringningsarealer. Ekstra efterafgrøder skal følge de samme krav, som der er til de lovpligtige efterafgrøder på godkendelsestidspunktet, jf. "bekendtgørelse om jordbrugets anvendelse af gødning og om plantedække i planperioden 2010/2011". Dog må efterafgrøder ikke erstattes af 100 % vinterafgrøder. Dermed gælder følgende:
 - Efterafgrøder må ikke nedpløjes, nedvisnes eller på anden måde destrueres før den 20. oktober.
 - Efterafgrøder etableret som udlæg i majs må tidligst destrueres den 1. marts.
 - Arealer med efterafgrøder skal anvendes til en forårssået afgrøde i den efterfølgende planperiode.
- 3.7 Efterafgrøderne skal være jævnt fordelt i sædskiftet, således at der altid vil være 14,3 % ekstra efterafgrøder på arealer beliggende indenfor nitratfølsomme indvindingsområder.

4. Bedste tilgængelige teknik

- 4.1 Der skal i godkendelsesperioden i forbindelse med renovering af staldanlæg og installationer m.v. foretages fornøden forureningsbegrænsning på basis af principper om bedst tilgængelig teknik til nedbringelse af miljøbelastende emissioner og gener fra stalde og gødningsopbevaringsanlæg.
- 4.2 Ved substitution af råvarer og hjælpestoffer skal virksomheden dokumentere, at substitutionen sker til mindre miljøbelastende råvarer og hjælpestoffer.
- 4.3 Anlæg, der er særligt energiforbrugende, f.eks. malkeanlæg, skal kontrolleres og vedligeholdes således, at de altid kører energimæssigt optimalt.

5. Affald

- 5.1 Affald skal opbevares og bortskaffes i henhold til bestemmelserne i kommunens affaldsregulativ.

- 5.2 Virksomheden skal være tilmeldt en indsamlingsordning for farligt affald, herunder veterinært affald. Der skal på forlangende kunne forevises dokumentation for at farligt affald afhændes via indsamlingsordningen.
- 5.3 Der må ikke foretages afbrænding af affald på ejendommen.
- 5.4 Virksomhedens medicinaffald, veterinært affald m.v. skal opbevares utilgængeligt for uvedkommende.
- 5.5 Animalsk affald, herunder selvdøde dyr, skal opbevares i lukket kasse, container (større dyr under kadaverkappe) eller lignende og placeres på et egnet sted efter aftale med tilsynsmyndigheden, således at der i tidsrummet indtil afhentningen ikke opstår uhygiejniske forhold herunder adgang for omstrejfende dyr.
- 5.6 Spildolie opstilles på fast tæt bund uden mulighed for afløb til kloak jord, vandløb eller grundvand og således, at der er en opsamlingskapacitet til en mængde svarende til rumindholdet af den størst benyttede beholder.

6. Varetagelse af hensyn til landskab

- 6.1 Bygningshøjden på de ansøgte stalde og gyllebeholdere ikke må overstige højden af de eksisterende staldes største højde (11 m).
- 6.2 De nye stalde skal etableres med samme taghældning og i samme materialer og farver som eksisterende stalde.
- 6.3 Der skal etableres en 3-rækket beplantning nord og øst for produktionsanlægget. Beplantningen skal foruden egnstypiske buske etableres med træer, f.eks. eg eller bøg. I tilknytning til beplantningen etableres en jordvold ud for de to nye gyllebeholdere. Der skal langs hele produktionsanlægget mod Kildegårdsvej plantes en række solitærtræer (8 stk.). Se forslag til placering af beplantning, solitærtræer og jordvold i nedenstående figur 5, side 25.
- 6.4 Beplantningen, solitærtræerne og jordvolden, skal være etableret senest 1 år efter opførelse af de ansøgte bygninger. Inden etableringen skal der indsendes en plan for beplantningens indhold og udstrækning, solitærtræernes artsvalg og placering, samt jordvoldens placering og udstrækning til kommunen.
- 6.5 Eventuelle terrænreguleringer, herunder også jordvolden, ud mod terrænet omkring produktionsanlægget må højst have en hældning på 1 : 2.

7. Produktionens ophør

- 7.1 Ved ophør af driften, skal virksomheden foretage en forsvarlig oprydning, gødningshåndtering og afhændelse af farligt affald. Der skal ske orientering til kommunen ved ophør af driften og planlægning og omfanget af oprydning m.v. skal ske i samråd med kommunen.

8. Egenkontrol

- 8.1 Til dokumentation for, at produktionsomfang, fodring, udbragte mængder af husdyrgødning og drift af arealerne er inden for godkendelsens rammer, skal følgende dokumenter opbevares for de seneste fem år/planår. De skal kunne forevises ved tilsyn, og de skal indsendes til kommunen på forlangende:
 - Husdyrindberetning
 - Regnskaber for solgte dyr/slagteriefregninger
 - Ydelseskontroller/besætningsprognoser

Nørrevoldgade 9, Nyborg eller pr. mail til teknik-miljoeafdelingen@nyborg.dk, som videre-sender klagen sammen med sagens akter.

En evt. klage har ikke opsættende virkning, medmindre Natur- og Miljøklagenævnet be-stemmer andet, hvorfor godkendelsen på eget ansvar kan udnyttes før klagefristen er ud-løbet i henhold til husdyrbrugslovens §81, stk. 1.

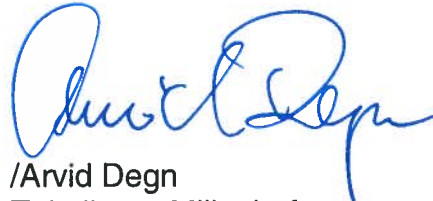
Hvis afgørelsen påklages, vil dette blive meddelt ansøger.

Denne afgørelse kan endvidere indbringes for domstolene, jf. husdyrbrugslovens §90. En eventuel sag skal være anlagt inden 6 måneder efter annonceringen.

På Nyborg Kommunes vegne den 3. maj 2012



Knud Theil
Formand for Teknik- og Miljøudvalget



/Arvid Degn
Teknik- og Miljøchef

- Mark- og gødningsplaner (med tilhørende kortbilag)
 - Forpagtnings- og overførelsesaftaler (af mindst 1 års varighed)
 - Gødningsregnskaber
 - Ansøgninger om støtte efter enkeltbetalingsordningen
 - Regnskabsbilag fra destruktionsanlæg for døde dyr.
- 8.2 Til dokumentation for opbevaring i markstak, skal placering af markstak hvert år markeres på et kort, og opbevares i mindst 5 år.
- 8.3 Fosfortal skal kunne forevises ved tilsyn på forlangende. Eventuelle foranstaltninger til nedbringelse af fosforoverskuddet skal ske i dialog med kommunen.
- 8.4 Ejendommens bygninger, inventar, maskiner og tekniske installationer efterses jævnligt og nødvendige reparationer udføres. Der skal foretages registrering af gennemførte eftersyn og større reparationer.
- 8.5 Der skal én gang årligt ske registrering med angivelse af elforbrug samt forbrug af fyringsolie og diesellole. Registreringen skal opbevares i mindst 5 år og forevises på forlangende.

Bortfald og kontinuitetsbrud

Godkendelsen omfatter hele virksomheden og skal være udnyttet senest to år efter godkendelsesdatoen for etape 1 og senest efter fire år for etape 2, således at bygningsmæssige ændringer og indsætning af dyr er påbegyndt, jf. beskrivelse ovenfor. Hvis godkendelsen, efter at være taget i brug, ikke har været helt eller delvist udnyttet bortfalder den del af godkendelsen, der ikke har været udnyttet i tre på hinanden følgende år.

Retsbeskyttelse

Vilkårene i denne godkendelse er omfattet af 8-års retsbeskyttelse fra datoen for godkendelsen, jf. §40 stk. 1 i husdyrbrugsloven. Det betyder, at det som hovedregel ikke vil være muligt at stille nye krav til virksomheden inden for de første 8 år efter meddelelse af godkendelsen, medmindre, der er lavet grundlæggende sagsbehandlingsfejl eller givet grundlæggende fejlagtige oplysninger, som nødvendiggør, at afgørelsen skal ændres.

Hvis udbringningen af husdyrgødning giver anledning til uhygiejniske forhold eller væsentlig forurening kan kommunen, jf. husdyrbrugslovens §39, meddele påbud om, at forureningen skal nedbringes, herunder påbud om, at der skal gennemføres bestemte foranstaltninger.

Virksomhedens miljøgodkendelse skal, jf. husdyrbrugslovens §41, revurderes regelmæssigt. Første revurdering foretages efter 8 år fra godkendelsesdatoen. Denne miljøgodkendelse skal derfor revurderes i 2020.

Offentliggørelse

Miljøgodkendelsen offentliggøres ved annoncering i Lokalavisen Nyborg den 8. maj 2012.

Klagevejledning

Afgørelsen, der alene vedrører forholdene i henhold til husdyrbrugsloven, kan, inden 4 uger efter afgørelsens annoncering, dvs. inden den 6. juni 2012 kl. 15.00 påklages til Natur- og Miljøklagenævnet. Klageberettiget er ansøger og enhver, der har en individuel, væsentlig interesse i sagen.

En eventuel klage skal være stilet til Natur- og Miljøklagenævnet, Rentemestervej 8, 2400 København NV, men indsendes skriftligt til Nyborg Kommune, Teknik- og Miljøafdeling,

Modtagere af kopi af afgørelsen

- Max Jakobsen Miljørådgivning, Dræby Fedvej 539, 5330 Munkebo.
E-post: mjb@maxjakobsen.eu
- Miljøministeriet, Naturstyrelsen Odense. CF Tietgens Boulevard 40, 5220 Odense SØ. E-post: ode@nst.dk
- Sundhedsstyrelsen. E-post: syd@sst.dk
- Det Økologiske Råd, Blegdamsvej 4B, 2200 København N.
E-post: husdyr@ecocouncil.dk
- Danmarks Naturfredningsforening. Masnedøgade 20, 2100 København Ø
E-post: dn@dn.dk
- Danmarks Fiskeriforening, Nordensvej 3, Taulov, 7000 Fredericia
E-post: mail@dkfisk.dk
- Ferskvandsfiskeriforeningen, v/Niels Barslund,
E-post: nb@ferskvandsfiskeriforeningen.dk
- Danmarks Sportsfiskerforbund. Worsaaesgade 1, 7100 Vejle.
E-post: f.thorhaug@newmail.dk
- Danmarks Ornitologisk Forening, E-post: natur@dof.dk
- Dansk Ornitologisk Forening, lokalt
E-post: nyborg@dof.dk
- Rasmus Andersen, Regissevej 8, 5853 Ørbæk
E-post: regissegaard@dbmail.dk
- Jørn Hansen, Kildegårdsvej 2, 5853 Ørbæk
- Stinne Paskins, Regissevej 9, 5853 Ørbæk
- Helle Lange, Regissevej 10, 5853 Ørbæk
- Vivi Braas, Lars Møllebæk og Asmus Braas Møllebæk, Regissevej 11, 5853 Ørbæk
- Kirsten Hansen, Regissevej 12, 5853 Ørbæk
- Anders Rasmussen og Anne-Lie Markussen, Regissevej 13, 5853 Ørbæk
- Bjarne, Helle og Nick Kløjgaard, Regissevej 15, 5853 Ørbæk
- Søren Haveløkke Sørensen, Lamdrupvej 16, 5854 Gislev
- Kjeld Haveløkke Sørensen, Lamdrupvej 35, 5854 Gislev
- Karina Engelund Buchgraitz, Huslodderne 9, 5853 Ørbæk
- John Lykkedal Pedersen, Lykkedalsvej 1, 5853 Ørbæk
- Preben Sohnesen, Svendborgvej 48, 5853 Ørbæk
- Niels Åge Nilsson, Trekanten 9, 5871 Frørup
- Else Hansen, Øksendrupvej 21, 5871 Frørup
- Frans Lange, Spanggårdsvej 1, 5853 Ørbæk
- Svindinge Vandværk, att. Kai Jørgensen, Lamdrupvej 99, 5853 Ørbæk
- Frørup Vandværk, att. Erling Leerberg, Svinget 5, 5871 Frørup
- Øksendrup Vandværk, att. Niels Rasmussen, Øksendrupvej 8, 5871 Frørup

Miljøvurdering

Nedenstående miljøvurdering danner som tidligere nævnt grundlag for de vilkår, som er meddelt i tilknytning til godkendelsen. Udgangspunktet for miljøvurderingen er den indsendte ansøgning om godkendelse - Skema nummer 20.987 version 9 inklusive bilag af 17. april 2012. Der er desuden lavet en fiktiv ansøgning med skemanr. 22.005, hvori miljøpåvirkningen for udvidelsen fra 2009 til i dag er beregnet, samt en scenarieberegning hvor der er vurderet på frivillig miljøteknologi.

Vurderingen skal belyse, om de virkemidler til forebyggelse og begrænsning af forurening, som fremgår af ansøgningen om etablering, udvidelse eller ændring af husdyrbruget, opfylder kravet om anvendelse af bedste tilgængelige teknik. Desuden skal vurderingen belyse, hvilke konsekvenser de forskellige typer af påvirkninger, den ansøgte etablering, udvidelse eller ændring, vil kunne forventes at have på omgivelserne.

Hvor det vurderes, at der er behov for at stille særlige vilkår, vil dette være formuleret til sidst i det enkelte afsnit.

1. Grundforhold

Her er foretaget en indledende vurdering af om den indsendte ansøgning omfatter anlæg og arealer, der kan indebære forøget forurening eller andre virkninger af omgivelserne som følge af den ansøgte etablering, udvidelse eller ændring. Endvidere er det vurderet, om ansøgningen indeholder de krævede oplysninger og om sagen er tilstrækkeligt belyst, herunder om ansøgningens oplysninger er i overensstemmelse med kommunens oplysninger.

1.1 Ansøger og ejerforhold

Oplysningerne om ansøger og ejerforhold er her vurderet med henblik på at sikre, at svaret for at husdyrbruget indrettes og drives i overensstemmelse med den meddelte miljøgodkendelse, er rettet mod de korrekte juridiske personer.

Det vurderes ud fra oplysninger hentet i CVR og FødevarerErhvervs register over støtteansøgere, at miljøgodkendelsen er rettet mod den korrekte juridiske person.

1.2 Overordnede oplysninger

Ansøgningens overordnede oplysninger om det ansøgte husdyrbrug er grundlaget for omfanget af den husdyrproduktion, der meddeles miljøgodkendelse til, herunder er der bl.a. foretaget en vurdering af om andre ejendomme under den samlede bedrift bør omfattes af miljøgodkendelsen, og om der er behov for at inddrage andre aktiviteter, tilladelser m.v. i vurderingen af det ansøgte husdyrbrugs påvirkning af omgivelserne.

På Kildegårdsvej 1, 5853 Ørbæk er der tale om en besætning med malkekøer og opdræt. Hovedparten af kvierne og goldkøerne går på en anden ejendom, Koledhusvej 2, 5853 Ørbæk. Besætningerne er fysisk adskilte med en afstand på ca. 1 km, og de har to forskellige CVR-numre.

Det vurderes derfor at Kildegårdsvej 1 og Koledhusvej 2 kan godkendes hver for sig.

2. Beliggenhed og planmæssige forhold

Jf. den digitale vejledning til husdyrgodkendelsesloven skal der efter lovens § 19, nr. 2, og § 23, nr. 4 ved en ansøgning om miljøgodkendelse af et husdyrbrug foretages en vurdering af nye bygningers placering og karakter skal i forhold til de landskabelige hensyn på stedet. Af vejledningen fremgår desuden, at det i princippet også gælder for erhvervs-

mæssigt nødvendigt byggeri, der planlægges opført i tilknytning til de eksisterende bygninger.

Af vejledningen fremgår desuden, at husdyrgodkendelseslovens hensigt er, at kommunerne skal videreføre den hidtidige administration efter planlægningslovgivningen, herunder VVM-reglerne. De landskabelige hensyn, der skal varetages følger således i vidt omfang af planloven, jf. herved lovens § 12, eller af kommunens lokale planlægning i form af lokalplaner eller kommuneplanen. Loven lægger dog op til, at også friere overvejelser om landskabelige hensyn kan inddrages.

Kommunen skal i sin vurdering inddrage følgende:

- Bygge- og beskyttelseslinjer efter naturbeskyttelsesloven og planloven
- Særlige landskabelige, geologiske, natur-, rekreative eller kulturmæssige områder udpeget i den fysiske planlægning (kommuneplanen)
- Naturområder
- Kulturhistoriske værdier.

I forbindelse med vurderingen kan kommunen bede ansøger om at udarbejde en visualisering af byggeriet.

Kommunen foretager desuden en konkret vurdering efter landskabskaraktermetoden af det aktuelle projekts påvirkning af landskabet. Vurderingen er foretaget for at skabe et grundlag for at der i en eventuel miljøgodkendelse kan stilles sådanne vilkår til produktionsanlæggets udformning, placering m.v., at hensynet til og bevaring af landskabsværdierne er tilgodeset.

2.1 Ansøgt ændring af produktionsanlægget

I forbindelse med udvidelsen opføres i tilknytning til det eksisterende byggeri på ejendommen en ny stald til kvier på 2.100 m² og en stald til goldkøer og kvier på 2.100 m², samt to gyllebeholdere på henholdsvis 6.000 m³ og 5.000 m³. Endvidere udvides plansiloanlægget med ca. 1.100 m². Den sydligste stald med kvier og goldkøer er af logistiske hensyn planlagt indenfor 30 meter til naboskel, og der søges derfor om dispensation fra afstand til naboskel. Nedenstående figur 1 og tabel 1 viser og beskriver det eksisterende og det planlagte produktionsanlæg. Bygning nr. 10a, 10b, 16 og 17 er nyt byggeri, der etableres i forbindelse med den ansøgte udvidelse af husdyrproduktionen.

Det vurderes, at de ansøgte bygninger er erhvervsmæssigt nødvendige.

Begge gyllebeholdere opføres i grå betonelementer med en fast overdækning bestående af grå PVC-dug. Begge gyllebeholdere vil (inklusiv overdækning) have en højde på ca. 8 meter (målt til spidsen af overdækningen).

De nye stalde bygges hhv. ca. 15-20 meter øst for eksisterende kostald (bygning nr. 5 + 6) og ca. 15-20 meter øst for eksisterende halmlade (bygning nr. 9). Den eksisterende kostald har en bygningshøjde, målt til tagryg, på ca. 9 meter og den eksisterende halmlade har en bygningshøjde, målt til tagryg, på ca. 11 meter. De nye stalde er planlagt til at have en bygningshøjde på ca. 11 meter og en taghældning på 20 grader (samme taghældning som eksisterende bygningers hældning). De nye stalde opføres i samme materialer og farver som eksisterende driftsbygninger.

Tabel 1. Beskrivelse af husdyrbrugets anlæg. Numre i kolonnen "Bygning" henviser til figur 1. Nye bygninger er mærket med gult.

Bygning	Anlæg	Kapacitet	Beskrivelse
1	Lade		
2	Eksisterende kostald.	120 årskøer	Sengestald med spalter (bagskyl). Der etableres spalteskraber.
3	Stuehus		
4a og 4b	Malkerobotter		9 stk. i kostald og 1 stk. i afsnit til kælvkøer/aflastning.
5	Eksisterende kostald.	260 årskøer	Stalden er oprindeligt med dybstrøelse. Ved miljøgodkendelse af august 2009 blev det godkendt, at ændre den til sengestald med spalter (bagskyl). Der etableres spalteskraber.
6	Nyetableret kostald	260 årskøer	I forbindelse med godkendelse af august 2009 blev der givet tilladelse til opførsel af denne nye kostald. Der etableres spalteskraber (bagskyl).
7	Nyetableret stald til småkalve og kælvafsnit.	178 småkalve 380 tyrekalve (40-55 kg) 35 kælvkøer 14 kælvkvier	I forbindelse med godkendelse af august 2009 blev der givet tilladelse til opførsel af denne nye stald med dybstrøelse og spalter ved foderbord. Der etableres spalteskraber på spalter ved foderbord (lang ædeplads m. bagskyl, kort ædeplads for småkalve og tyrekalve).
8	Aflastningsafsnit	25 årskøer	Dybstrøelse med spalter ved foderbord (lang ædeplads m. bagskyl). Der etableres spalteskraber på spalter ved foderbord.
9	Halmlade		Der opbevares maksimalt 100 m ³ (ca. en uges forbrug).
10a	Ny stald 2100 m ² til kvier og goldkøer.	133 årsopdræt (20-24,5 mdr.) 60 årskøer	Stalden indrettes som sengestald med spalter og linespil i gyllekanal. Der etableres spalteskraber på spalterne.
10b	Ny stald 2100 m ² til kvier.	415 årsopdræt (6-20 mdr.)	Stalden indrettes som sengestald med spalter og linespil i gyllekanal. Der etableres spalteskraber på spalterne.
11	Plansiloer	3.000 m ²	Afløb til opsamlingsbeholder (gl. gyllebeholder).
12	Nye plansilo	1.100 m ²	Afløb til opsamlingsbeholder (gl. gyllebeholder).
13	Vaskeplads.	ca. 100 m ²	Vaskeplads med olieudskiller og særskilt opsamlingsbeholder.
14	Vaskeplads	800 m ²	Efter udvidelsen er gennemført vil der være afløb til gammel gyllebeholder.
15	Gammel gyllebeholder	1.000 m ³	Anvendes fremover som opsamlingsbeholder til overfladevand fra befæstede arealer (plansiloer og ny vaskeplads).
16	Ny gyllebeholder.	6.000 m ³	Gyllebeholderen etableres med fast overdækning. Er en del af tidligere godkendelse.
17	Ny gyllebeholder.	5.000 m ³	Gyllebeholderen etableres med fast overdækning.
18	Mælkerum		
19	Container		Opbevaring af kemikalier/pesticider.



Figur 1. Oversigt over produktionsanlæggets bygninger

2.2 Afstandskrav efter husdyrbrugsloven og naturbeskyttelses- og planlovens bygge- og beskyttelseslinjer

Produktionsanlægget ligger i landzone.

Nærmeste naboejendomme til produktionsanlægget på Kildegårdsvej 1 er Kildegårdsvej 2, Regissevej 9 og Regissevej 10 i en afstand hhv. 140 meter, 120 meter og 140 meter. Nærmeste byzone er Frørup ca. 1.000 meter mod nordøst. Frørup er også nærmeste samlede bebyggelse.

Som det fremgår af nedenstående tabel 2 ligger produktionsanlægget ikke inden for beskyttelses- og byggelinier omkring søer, åer, skove, kyster, fortidsminder m.v. I nærområdet er der flere beskyttede sten- og jorddiger samt et beskyttet fortidsminde øst for Regissevej. Ingen af disse berøres af byggeriet på ejendommen.

Nedenstående tabel 2 viser de faktiske afstande til naboskel m.v.

Som det fremgår af tabel 2 ligger produktionsanlægget uden for beskyttelseslinjer m.v. ligesom husdyrgodkendelseslovens afstandskrav, på nær kravet om mindst 30 meter til naboskel, er overholdt. Grunden til dette er, at stald 10a placeres ca. 20-25 meter fra naboskel.

Med den indsendte miljøansøgning søges der derfor om dispensation for overskridelse af afstandskravet. Ansøgers begrundelse for den valgte staldplacering skyldes den interne logistik på ejendommen, hvor transport af dyr mellem de enkelte bygninger optimeres bedst muligt med den valgte placering. Stalden ud mod Kildegårdsvej er en kostald, der logistikmæssigt hænger sammen med de øvrige kostalde, der også ligger ud mod Kildegårdsvej. En dispensation meddeles efter husdyrgodkendelseslovens § 9, stk. 3.

Da der kun er tale om en begrænset overskridelse af afstandskravet i forhold til naboskel, og da nabomatriklen er et bygningsløst landbrugsareal, vurderes det at en dispensation ikke vil påføre ejeren af arealet væsentlige gener. Der kan derfor samtidig med en meddelelse om miljøgodkendelse meddeles dispensation til, at stald nr. 10a kan opføres ind til en afstand af 20 m til naboskel.

Tabel 2. Oversigt over afstande til produktionsanlægget

	Afstand, meter	Min. Krav til afstand, meter	Retsgrundlag
Nærmeste ikke almene vandforsyningsanlæg	> 1.000	25	Hgl. §8
Almene vandforsyningsanlæg	> 200	50	Hgl. §8
Vandløb/dræn /sø	> 15	15	Hgl. §8
Offentlig vej og privat fællesvej	> 20	15	Hgl. §8
Levnedsmiddelvirksomhed	> 300	25	Hgl. §8
Beboelse på sammen ejendom	> 40	15	Hgl. §8
Naboskel	20	30	Hgl. §8
Nærmeste nabobeboelse, Regissevej 9	120	50	Hgl. §6
Byzone, sommerhusområde eller lokalplanlagt område til boliger	1.000	50	Hgl. §6
Kystnærhedszonen	Ligger ikke i kystnærhedszonen	Defineret på kort	Pl. § 5a og §35, stk. 3
Klitfredede arealer	Ligger ikke i klitfredede arealer	Defineret på kort	Nbl. §§ 8-9
Strandbeskyttelseslinjen	Ligger uden for strandbeskyttelseslinjen	Defineret på kort	Nbl. §15
Sø- og åbeskyttelseslinjen	>150	150	Nbl. §16
Skovbyggelinjen	>300	300	Nbl. §17
Fortidsmindelinjen	>100	100	Nbl. §18
Kirkebyggelinjen	>300	300	Nbl. §19

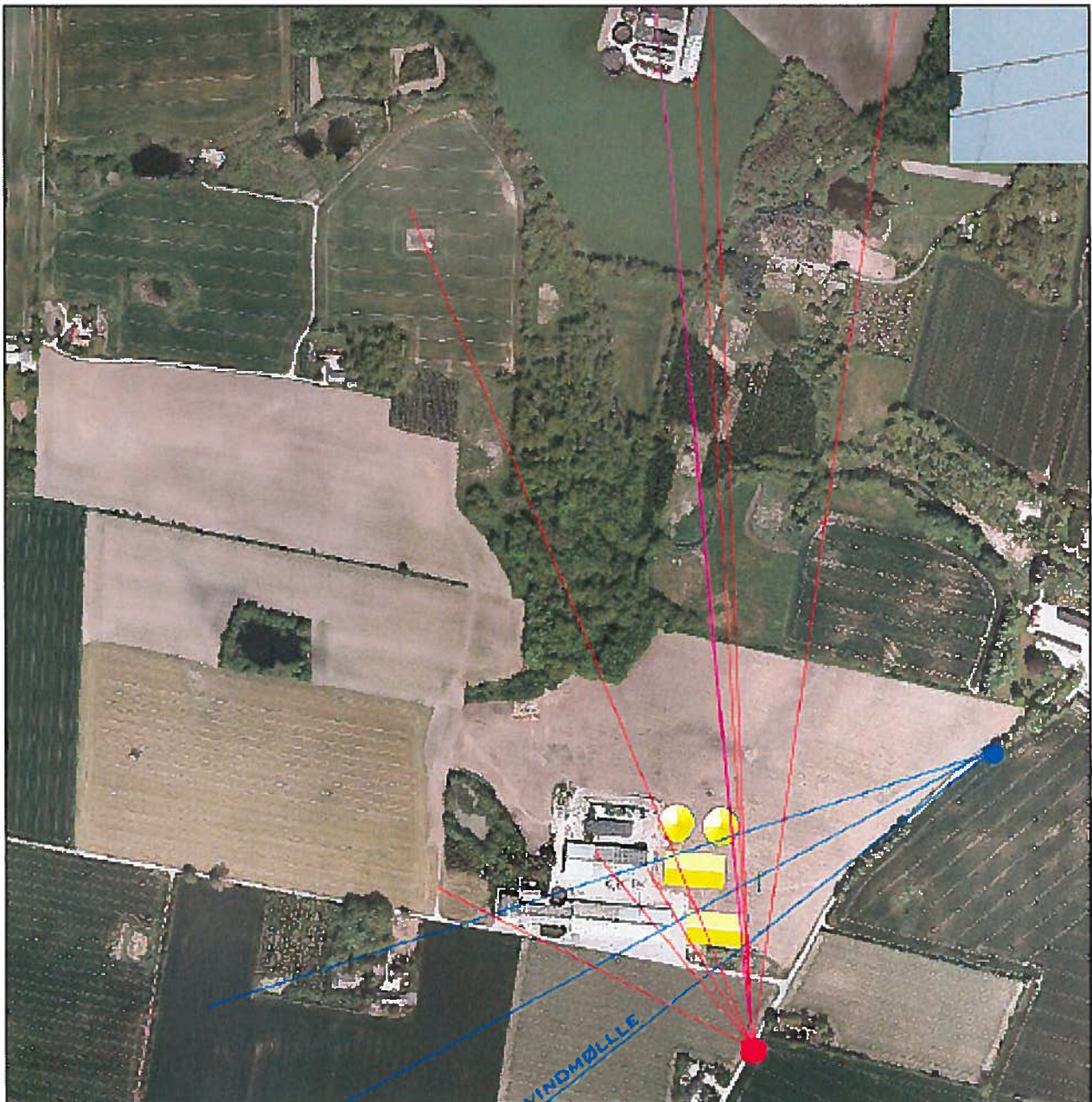
2.3 Særlige landskabelige-, geologiske-, natur-, rekreative- eller kulturmæssige områder

I forhold til de interesser, der er knyttet til det åbne land ligger produktionsanlægget, jf. kommuneplan 2009-2011, inden for område, der er udpeget som "større sammenhængende landskabsområde". Jf. kommuneplanen er større sammenhængende landskabsområder sårbare overfor større tekniske anlæg og bør derfor især friholdes for sådanne anlæg, med mindre hensynet til bevaring af landskabsværdierne kan løses på tilfredsstillende vis.

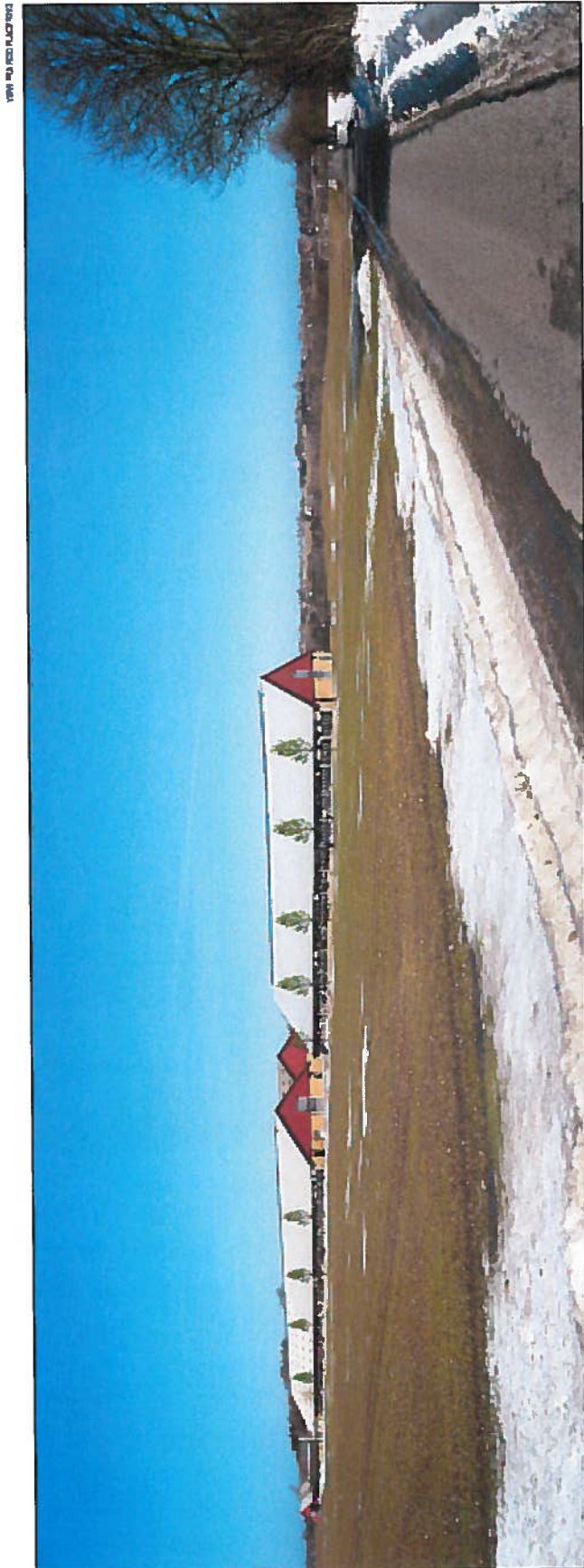
Det skal bemærkes, at produktionsanlægget desuden ligger umiddelbart syd for Kongshøj Å tunneldal, der er en del af det nationale geologiske interesseområde "Sallinge Å-Ørbæk" og som desuden er udpeget som "særligt biologisk interesseområde". Der er ikke knyttet andre særlige værdier til denne del af det åbne land.

På baggrund af ovenstående og da udstrækningen af det samlede produktionsanlæg bliver meget stor efter gennemførelse af det ansøgte (ca. 37.500 m²) og da det dermed ikke kan udelukkes, at det vil få en væsentlig negativ påvirkning af det omgivende landskab, bad kommunen ansøge om få udarbejdet en visualisering af anlægget, som det vil syne i landskabet efter etablering af det ansøgte byggeri. Visualiseringen fremgår af nedenstående figurer 2 - 4.

OVERSIGTSPLAN

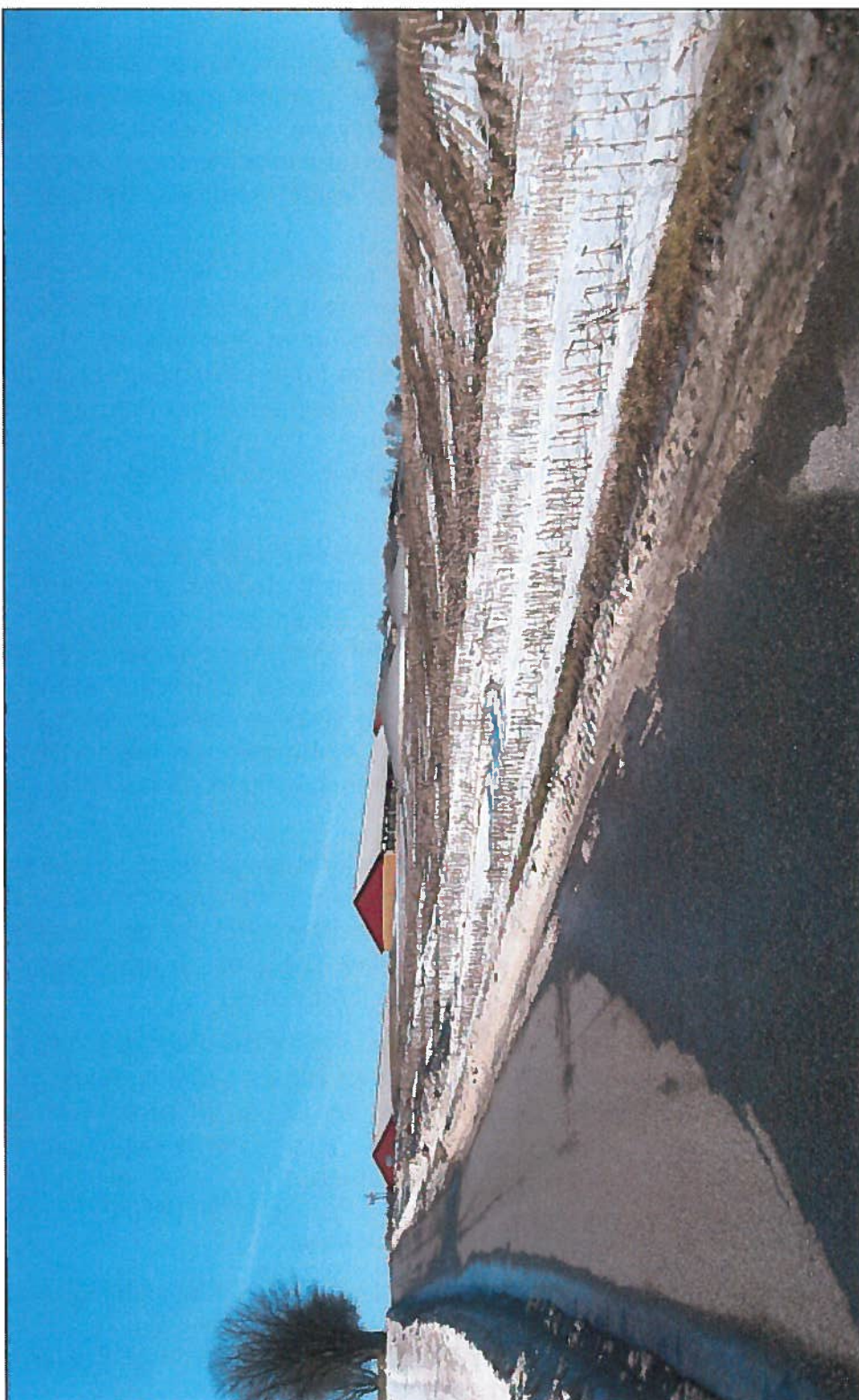


Figur 2. Oversigt over visualiseringspunkter – rød og blå placering.



Figur 3. Visualiseringspunkt rød placering

VIEW FRA BLÅ PLACERING



Figur 4. Visualiseringspunkt blå placering

Som det fremgår af visualiseringen, så vil produktionsanlægget med etableringen af de ansøgte bygninger i særlig grad set fra rød placering komme til at fremstå som et meget dominerende landskabsэлемент og det vil i høj grad påvirke landskabsoplevelsen negativt. Der skal derfor, hvis der meddeles godkendelse til det ansøgte, iværksættes tiltag, der mindsker påvirkningen af landskabet,

Kommunen har desuden foretaget en vurdering af det ansøgte produktionsanlægs påvirkning af landskabet efter landskabskaraktermetoden. Selve produktionsanlægget ligger på grænsen mellem karakterområderne "Svindinge moræneflade" og "Kongshøj Å tunneldalssystem". Der er derfor i det følgende inddraget landskabsdata fra begge disse områder. Produktionsanlæggets beliggenhed i forhold til de to karakterområder fremgår af nedenstående kortudsnit.

På Svindinge moræneflade er landskabskarakteren betinget af en let bølget moræneflade, som har været grundlaget for udbredelsen af store sammenhængende ekstensivt drevet skove, intensivt dyrkede jordbrug drevet af få store gårde, samt mange hovedgårde. Landskabskarakteren her har sin kulturhistoriske oprindelse i tiden før og omkring udskiftningstiden. Oprindeligheden af de større gårde er sløret, idet mange har fået opført store tilbygninger til husdyrdrift. Området er overordnet set friholdt for nybebyggelse og landsbyerne er ikke vokset nævneværdigt. Vedligeholdelsen af bebyggelsen er god og området er overordnet set friholdt for større tekniske anlæg.

Kongshøj Å tunneldal er et tunneldalssystem fra sidste istid på moræneflade. Tunneldalssystemets stejle dalsider afskærer landskabsområdet tydeligt i forhold til det omgivende landskab. Ved Frørup/Øksendrup udvider tunneldalen sig imidlertid til en bredde af ca. 2 km og dalsiderne her er ikke så stejle og overgangen til det omgivende landskab er ikke så tydelig, som i resten af tunneldalssystemet. I dette område findes desuden et større antal nyere bebyggelser, og det er også i dette område, at der ligger en række større husdyrproduktioner. I området ved Frørup virker enkelte større vindmøller, en række højspændingsmaster og et større grusgravningsområde desuden forstyrrende på landskabskarakteren.

Samlet fremstår landskabet ved Frørup og dermed også ved Kildegårdsvej 1 visuelt mere uroligt og landskabet her vurderes derfor, at være mindre sårbar over for etablering af større tekniske anlæg og ny bebyggelse. Det er dog væsentligt, som det også fremgår af kommuneplanen, at nye større tekniske anlæg/bebyggelser placeres og udformes, så de ikke giver anledning til en væsentlig negativ påvirkning af landskabet.

Nyborg Kommune vurderer, at byggeriet er erhvervsmæssigt nødvendigt. De nye stalde falder visuelt sammen med de øvrige driftsbygninger og etableres i tilknytning til eksisterende byggeri. Af ansøgningen fremgår, at højden på de nye stalde vil blive 11 m. Det er kommunens vurdering, at en øget højde i forhold til den eksisterende bygningsmasses højde vil medvirke til at forstærke den visuelle uro i landskabet. Da en del af det eksisterende produktionsanlæg (bygning nr. 7, 8 og 9, er 11 m høje) vurderes det, at de ansøgte bygninger kan etableres som ansøgt, dvs. maksimalt 11 m høje.

Det er desuden kommunens vurdering, at det samlede produktionsanlæg størrelsesmæssigt vil afvige fra den øvrige bebyggelse i området og vil fremstå meget dominerende i lokalområdet. Anlægget vurderes derudover ikke væsentligt, at forringe de geologiske eller naturmæssige værdier m.v. der ligger til grund for områdets status.

Terrænet hælder fra syd mod nord, faldende fra kote 62 til kote 55, ned mod Kongshøj Å. Der skal derfor laves terrænregulering under byggearbejdet, særligt i forbindelse med opførelsen af den nordlige stald (bygning nr. 10b) og de to gyllebeholdere (bygning nr. 16 og 17).

Det er kommunens vurdering at nybyggeriet, for at sikre hensynet til landskabet, skal indpasses i terrænet. Det vurderes, at jordopfyldninger ud mod terrænet omkring produktionsanlægget højst må have en hældning på 1 : 2 og der skal derfor stilles vilkår vedrørende dette forhold.

På baggrund af ovenstående skal der derfor, for at mindske det ansøgte produktionsanlægs negative påvirkning af landskabet, stilles vilkår om følgende:

- Bygningshøjden på de ansøgte stalde og gyllebeholdere ikke må overstige højden af de eksisterende staldes største højde. (11 m).
- De nye stalde skal etableres med samme taghældning og i samme materialer og farver som eksisterende stalde.
- Der skal etableres en 3-rækket beplantning nord og øst for produktionsanlægget. Beplantningen skal foruden egnstypiske buske etableres med træer, f.eks. eg eller bøg. I tilknytning til beplantningen etableres en jordvold ud for de to nye gyllebeholdere. Der skal langs hele produktionsanlægget mod Kildegårdsvej plantes en række solitærtræer (8 stk.). Se forslag til placering af beplantning, solitærtræer og jordvold i nedenstående figur 5.
- Beplantningen, solitærtræerne og jordvolden, skal være etableret senest 1 år efter opførelse af de ansøgte bygninger. Inden etableringen skal der indsendes en plan for beplantningens indhold og udstrækning, solitærtræernes artsvalg og placering, samt jordvoldens placering og udstrækning til kommunen.
- Eventuelle terrænreguleringer, herunder også jordvolden, ud mod terrænet omkring produktionsanlægget må højst have en hældning på 1 : 2.



Figur 5. Forslag til beplantning omkring produktionsanlægget på Kildegårdsvej 1.

3. Produktionsanlæg

I dette afsnit er der foretaget en vurdering af relevante produktions- og driftsmæssige forhold.

3.1 Drift

Der er her foretaget en vurdering af, om der er driftsmæssige og tekniske forhold, der vil give anledning til en uhensigtsmæssig påvirkning af omgivelserne.

3.1.1 Dyrehold

Produktionen vil i nudrift, miljøgodkendt og ansøgt produktion fremgår af nedenstående tabel 3.

Tabel 3. Oversigt over dyreholdet på ejendommen i nudrift og ansøgt produktion

Husdyrart	Før 28/8 2009		Godkendt 28/8 2009		Ansøgt drift	
	Antal	DE	Antal	DE	Antal	DE
Årskøer, tung race	280	373,3	387	516,0	760	1.014,3
Ekstra DE, mælkeydelse						48,5
Årsopdræt, tung race (0-6 mdr.)	60	16,3	83	22,5	178	48,1
Årsopdræt, tung race (6-25 mdr.)	220	112,1	70	34,8	562	271,3
Tyrekalve (40-55 kg)	0	-	200	2,0	380	3,7
I alt:		501,7		575,3		1.385,9

Da den sidste miljøgodkendelse er givet efter den 1. januar 2007, og for mindre end 8 år siden, er der foretaget en samlet vurdering af husdyrbruget som det var før godkendelsen af 28. august 2009.

Beregningen af antal DE er foretaget i henhold til bilag 1 til ændringsbekendtgørelse nr. 717 af 2. juli 2009 om husdyrbrug og dyrehold for mere end 3 dyreenheder, husdyrgødning, ensilage m.v. med senere ændringer.

Dyreenhederne er beregnet med udgangspunkt i en mælkeydelse på 10.000 kg mælk pr. årsko, tung race (norm=9.234 kg mælk). Der vil fremover være i alt 10 malkeroboter på ejendommen.

Miljøgodkendelsen inkl. vurderinger og beregninger er foretaget på baggrund af det ansøgte dyrehold med dets angivne staldsystemer og placeringer. Der skal derfor stilles vilkår omkring dyreholdets størrelse og sammensætning.

3.1.2 Stalde m.v.

De nye stalde 10a og 10b opføres som en sengestald med spalter og linespil. Der etableres skraber på spalterne.

I forhold til den eksisterende bygningsmasse omfatter ansøgningen:

- Ny overdækket gyllebeholder på 6.000 m³ indenfor to år
- Etablering af plansiloer på 1.100 m² vest for eksisterende plansiloer indenfor to år
- Nybygning af kviestald og stald til kvier og goldkøer indenfor fire år (to stalde a' 2.100 m²).
- Ny overdækket gyllebeholder på 5.000 m³ indenfor fire år.

Produktionsanlægget udgøres af bygninger vist i tabellen og figuren, side 18 og 19.

3.1.3 Ventilation

Der er naturlig ventilation i alle staldafsnit. I den ældre kostald (staldafsnit nr. 2) er der to frekvensstyrede ventilatorer, der kun kører 2-3 mdr. pr. år. Ventilatorene kører i lav hastig-

hed og kun i de meget varme perioder. Der er dermed et meget begrænset forbrug af el, og ingen ventilationsstøj. Dermed er der ingen støjgener for naboer og et bedre arbejdsmiljø for landmanden. Med naturlig ventilation er der et forholdsvis stort luftskifte og en lavere temperatur i stalden i forhold til en mekanisk ventileret stald. Det giver en lavere koncentration af ammoniak og lugt i stalden og i afkastluften. Alternativet til naturlig ventilation er mekanisk ventilation, hvilket anvendes i f.eks. isolerede stalde. Det er sværere at styre klimaet mekanisk i en uisolert stald, hvilket bl.a. er grunden til at der er valgt naturlig ventilation. Sundhedsmæssigt er stalden et bedre alternativ for køernes trivsel.

3.1.4 Rengøring

Malkeanlægget vaskes og desinficeres efter hver malkning. Vand fra vask m.v. føres til den gamle gyllebeholder.

3.1.5 Foder

I forbindelse med det ansøgte vil den største andel af foderet blive opbevaret i plansiloer med afløb til gyllebeholder. I alt er der ca. 4.100 m² plansiloer (hvilket giver plads til ca. 12.000 m³ ensilage). Der vil dog stadig forekomme opbevaring af foder i ikke saftgivende overdækkede markstakke.

Kraftfoder opbevares i 3 fodersiloer á hver 16 ton, der er placeret mellem kostald og gammel gyllebeholder. På grund af afstandene til nærmeste naboer, forventes der hverken støv- eller støjgener i forbindelse med fodringen.

3.1.6 Vandforbrug

Der er ingen opgørelse af virksomhedens vandforbrug, da der er en vandindvindings-tilladelse på virksomheden på 33.000 m³.

I forbindelse med udvidelsen vil der være tale om et forøget vandforbrug. Forøgelsen i vandforbruget skyldes primært dyrenes drikkevandsbehov, samt rengøring af malkerobotter og mælketank. Rengøring af malkerobotter og mælketank følger anvisningerne i egenkontrolprogrammet "ARLA-gården".

Det anbefales, at der foretages en gennemgang af rutinerne omkring vask m.v. af stalde og af vandinstallationen for at reducere vandforbruget.

3.1.7 Energiforbrug

Det årlige elforbrug er i den nuværende godkendelse vurderet til ca. 190.000 kWh. Der bruges elektricitet til belysning i stalderne, gyllehåndtering, malkning og køling af mælk. I den ansøgte drift vil antallet af malkerobotter komme op på 10 i alt.

El-forbruget i ansøgt drift er vurderet til at være ca. 400.000 kWh. Forøgelsen i elforbruget skyldes primært flere malkninger/malkerobotter og køling af mælk.

Med hensyn til forbruget af dieselolie vurderes det, at forbruget vil være uændret (85.000 l), da der ikke sker en forøgelse i markarbejdet.

Det anbefales, at der føres journal over forbruget, samt foretages en gennemgang af alle installationer m.v. for yderligere at reducere forbruget.

3.1.8 Spildevand og overfladevand

Vand fra befæstede arealer (5.000 m³) udgør ca. 3.500 m³ og omfatter afløb fra ensilageplads og afløb fra vaskeplads til vask af markredskaber og marksprøjte. Dette overfladevand ledes til den gamle gyllebeholder på 1.000 m³. Alternativt vaskes markredskaber og marksprøjte på det behandlede areal.

Den opsamlede mængde overfladevand udbringes jf. reglerne i husdyrgødningsbekendtgørelsen. Der er tilstrækkelig opbevaringskapacitet, som det fremgår af afsnit 3.2.1.

Der er etableret en særskilt vaskeplads med olieudskiller til maskinvask og afløb til opsamlingsbeholder på 45 m³. Fra denne beholder føres vaskevandet via olieudskiller til markdræn. Der er særskilt søgt om tilladelse til etablering af olieudskiller og udledning af vaskevandet til markdræn.

Der er ikke noget sanitært spildevand fra driftsbygningerne. Sanitært spildevand fra beboelsen er ikke omfattet af denne godkendelse.

3.1.9 Driftsforstyrrelser eller uheld

Kommunen skal sikre sig, at husdyrbruget indrettes og drives på en sådan måde, at der er truffet de nødvendige foranstaltninger med henblik på at forebygge uheld og begrænse konsekvenserne deraf. Nyborg Kommune vurderer, at husdyrbruget giver anledning til risiko for forurening ved uheld og driftsforstyrrelser, især gennem håndtering og opbevaring af husdyrgødning, olieprodukter og kemikalier.

Gyllebeholdere kan springe læk, der kan ske uheld i forbindelse med gylleudbringning, håndtering og udsprøjtning af plantebeskyttelsesmidler, opbevaring og håndtering af farligt affald og kemikalier m.v. I tilfælde af uheld kontaktes Alarmcentralen 112 og Nyborg Kommune, Teknik- og Miljøafdelingen, tlf.: 63 33 70 00.

Følgende tiltag på virksomheden minimerer risikoen for uheld, der kan medføre forurening:

- Der anvendes sugekran til læsning af gyllevogn med returløb.
- Al læsning af gyllevogne overvåges, og ansatte er instrueret i denne proces.
- Gyllebeholdere tilmeldt ordning om 10-årig beholderkontrol.
- Gyllebeholderne er uden fastmonterede pumper.

Selv om risikoen for forurening ikke er større end for andre lignende produktioner, vurderer Nyborg Kommune, at der skal stilles en række vilkår for at minimere risikoen for forurening fra virksomheden ved driftsforstyrrelser eller uheld.

Der skal derfor stilles vilkår om:

- *Opbevaring af diesel/fyringsolie i overjordiske tanke skal til enhver tid ske i en type-godkendt beholder, som står overdækket på fast og tæt bund, så spild kan opsamles, og så der ikke er mulighed for afløb til jord, kloak, overfladevand eller grundvand.*
- *Tankning af diesel skal til enhver tid ske på en plads med fast og tæt bund, enten med afløb til olieudskiller eller således, at spild kan opsamles, og at der ikke er mulighed for afløb til jord, kloak, overfladevand eller grundvand.*
- *Alle bekæmpelsesmidler skal opbevares i et aflåst rum uden gulvafløb eller i en aflåst beholder, således at de er utilgængelige for børn og dyr. De må ikke opbevares sammen med nærings- og nydelsesmidler eller foderstoffer.*
- *Overfladeafløb, tagnedløb og lignende skal være placeret og indrettet således, at der ikke kan ske afløb af forurenende stoffer, hvis der sker uheld i forbindelse med oplagring, anvendelse og transport af foder, dyr, gødning, olie eller kemikalier.*
- *Ved driftsuheld, hvor der opstår risiko for forurening af miljøet, er der pligt til øjeblikkeligt at anmelde dette til: Alarmcentralen, tlf.: 112 og efterfølgende straks at underrette: Nyborg Kommune, Teknik- og Miljøafdelingen, tlf. 63337000.*

- *Overpumpning af gylle til gylletransportvogn skal ske ved af gyllen suges fra gyllebeholderne med sugetårn monteret på gyllevognen. Der skal være returløb fra sugetårnet til gyllebeholderen.*
- *Al læsning af gyllevogne skal ske overvågning.*

3.1.10 Sprøjteudstyr og kemikalieforbrug

Pesticider opbevares i kemikalieskab i garage, hvor der også er værksted. Marksprøjten fyldes og vaskes på vaskepladsen, som har afløb til gyllebeholderen. Der indkøbes generelt ikke større mængder af midler, end hvad der passer med sæsonens forbrug. Dvs. lageret er som regel næsten tomt i perioden oktober-april.

3.2 Gødningsproduktion og -håndtering

Der er her foretaget en vurdering af, om virksomhedens gødningsproduktion og -håndtering i forbindelse med etablering af det ansøgt vil give anledning til en forøget forureningsmæssig risiko.

3.2.1 Produktion og opbevaring af husdyrgødning

Gødningsystemet er gylle og dybstrøelse.

Gylle

Produktionen af gylle inklusiv vaskevand og drikkevandsspild er ca. 20.300 m³.

Der er foretaget beregning af opbevaringskapaciteten for både 1. etape og 2. etape af udvidelsen. Der gøres opmærksom på, at husdyrproduktionen nedlægges på Koledhusvej 2, som en del af gennemførelsen af 2. etape. Derfor er det kun i etape 1 at der indgår kvæggylle fra Koledhusvej 2 i beregningen af opbevaringskapacitet. Beholderne på Koledhusvej 2 benyttes fortsat til opbevaring af gylle efter gennemførelse af etape 2.

Af ansøgningen fremgår, at der efter gennemførelse af det ansøgte (etape 1 og 2) vil blive benytte følgende gyllebeholdere til opbevaring af den flydende husdyrgødning:

1. Koledhusvej 2: to eksisterende gyllebeholdere á hver 1.500 m³.
2. Kildegårdsvej 1: en ny gyllebeholder på 6.000 m³.
3. Kildegårdsvej 1: en ny gyllebeholder på 5.000 m³.

Der vil desuden være desuden 3.000 m³ opbevaringskapacitet i gyllekanaler. Dermed vil der være en samlet opbevaringskapacitet på 17.000 m³.

Dermed er der opbevaringskapacitet til ca. 10,0 måneder. Det er en forudsætning at alle gyllebeholdere er monteret med fast overdækning.

Dette er i overensstemmelse med husdyrgødningsbekendtgørelsens² regler vedrørende opbevaringskapacitet. Jf. denne skal der på en ejendom være mindst 9 måneders opbevaringskapacitet til opbevaring af flydende husdyrgødning. Kvægbrug hvor mindst 2/3 af dyreenhederne udgøres af kvæg, og hvor dyrene går ude i sommerhalvåret kan dog nøjes med 7 måneders opbevaringskapacitet. Da kreaturerne ikke er på græs i sommerhalvåret, skal der være mindst 9 måneders opbevaringskapacitet.

Nyborg Kommune vurderer med baggrund i ovenstående, at ejendommen, jf. gældende regler, råder over tilstrækkelig opbevaringskapacitet til gylle.

²Bekendtgørelse nr. 1695 af 19. december 2006 om husdyrbrug og dyrehold for mere end 3 dyreenheder, husdyrgødning, ensilage m.v. med senere ændringer

Dybstrøelse

Mængden af dybstrøelse vil udgøre ca. 1.100 tons årligt. Den del der ikke udbringes direkte fra stald til mark opbevares, jf. gældende regler, i overdækket markstak indtil udbringning.

Ensilagesaft og spildevand

Der er, som tidligere nævnt omkring 5.000 m² befæstede arealer (inklusive plansiloer). Der er således ca. 3.500 m³ vand fra ensilageplads m.m. hvorfra der er afløb til gammel gyllebeholder (1000 m³). Denne anvendes kun til opbevaring af vand fra befæstede arealer.

I henhold til husdyrgødningsbekendtgørelsens §6, stk. 4 er der ikke krav om en bestemt opbevaringskapacitet til ensilagesaft m.m. Dog skal det sikres, at der er tilstrækkeligt med opbevaringskapacitet til at udbringningen af ensilagesaft og spildevand kan ske miljømæssigt forsvarligt. Opbevaringskapaciteten er ca. 3-4 måneder i den gamle gyllebeholder. Det er tilladt at udbringe ensilagesaft og spildevand på arealer med en kvælstofnorm eller retningsgivende norm for fosfor og kalium i perioden 1. februar til høst. Hvis udbringningen sker på bevoksede arealer eller arealer med afgrøder den efterfølgende vinter må ensilagesaft og spildevand også udbringes fra høst frem til 1. november³. Kildegård I/S har fodergræsarealer og bevoksede arealer i umiddelbar nærhed af staldanlægget. Derfor vurderes det, at der på forsvarlig vis kan udbringes ensilagesaft og spildevand frem til 1. november. På den baggrund vurderes det, at der er tilstrækkeligt med opbevaringskapacitet til ensilagesaft og spildevand, samt at udbringningen kan ske miljømæssigt forsvarligt.

3.2.2 Håndtering af husdyrgødning

Håndtering af husdyrgødning er beskrevet i afsnit 3.1.9 og 3.2.1.

3.2.3 Gylleseparering og anvendelse af anden organisk gødning

Der er ingen gylleseparering eller anvendelse af anden organisk gødning (f.eks. spildevandsslam) på virksomheden.

3.3 Forurening og gener fra husdyrbrugets anlæg

I det følgende afsnit er der foretaget en vurdering af, om det ansøgte vil have væsentlige negative konsekvenser for omgivende beskyttet natur, omboende og/eller grundvand. I forbindelse med sagsbehandlingen af godkendelsespligtige husdyrbrug, skal der bl.a. foretages en vurdering af, om der kan indføres renere teknologi til at mindske forskellige emissioner fra virksomheden, f.eks. lugt og ammoniak. Der vil i afsnittet vedr. anvendelse af bedste tilgængelige teknologi (BAT) blive foretaget en vurdering af, om disse bidrag til omgivelserne kan reduceres ud over de generelle reduktionskrav.

3.3.1 Ammoniak

Som det fremgår af nedenstående tabel vil der samlet, efter udvidelse af produktionsanlægget, udledes 9.050 kg N/år fra stald- og opbevaringsanlæg. I forhold til den eksisterende produktion der var før 28. august 2009 forøges kvælstofudledningen til atmosfæren med 4.090 kg N/år. Da der er tale om ændring af et husdyrbrug over 75 DE hvor ansøgningen er indsendt i 2010 er der et generelt krav om 25 % reduktion af ammoniakemissionen i forhold til referencestaldsystemet.

I denne sag er kravet til ammoniakreduktion dog 15 % for den første udvidelse (udvidelsen godkendt 28. august 2009) og 25 % for den næste udvidelse (denne godkendelse). Ved indsendelse af fiktiv ansøgning nr. 22.005, version 4 fremgår det, at de 25 % er overholdt ved denne udvidelse. I forhold til den produktion, der blev givet godkendelse til den 28. august 2009 forøges kvælstofudledningen til atmosfæren med 3.760 kg N/år. Som det

³ Landbrugets Byggeblad 103.09-05, 2009: Udsprinkling af overfladevand fra ensilagesilo og ensilageplads

fremgår af nedenstående tabel er ammoniakreduktionskravet opfyldt for både den del der blev godkendt i 2009 og for den del der fremgår af den aktuelle ansøgning.

Tabel 4. Overblik over ammoniakberegninger.

	Godkendt 28/8 2009, kg N/år	Ansøgt, kg N/år
Samlet ammoniakemission	*4262	9.050
Meremission (ift. før 28/8 2009)	-2065	4.090
Opfyldelse af ammoniakreduktionskravet	-250	-459

*Virksomheden af etablering af skrabere på gangarealer i stalde med malkekøveg indgik i godkendelsen i 2009 med kun 20% ammoniakreducerende effekt. Jf. teknologiblade af 30. Juni 2010 om skrabere i gangarealer i stalde med malkekøveg er den ammoniakreducerende effekt 25 %. I ansøgningsskema nr. 20.987 er beregningen foretaget med en ammoniakreducerende virkning på 25 % ved etablering af skrabere på gangarealerne.

Begrænsningen i ammoniakfordampningen så det generelle ammoniakreduktionskrav kan overholdes, opnås blandt andet ved etablering af skrabere på spalter i den eksisterende kostald og den eksisterende kvistald. Ud over spalteskrabere reduceres ammoniakfordampningen også ved, at der etableres fast overdækning på gyllebeholderen.

Baggrundsbelastningen for området er ca. 13,9 kg N/ha/år.

Der ligger et andet husdyrbrug over 75 DE indenfor 1.000 meter af naturområderne (Frøruåvej 39). Jf. husdyrbrugslovens bestemmelser må §7-områder, hvor der ligger andre anlæg indenfor 1.000 meter, maksimalt merbelastes med 0,5 kg N/ha/år.

Inden for 10 km fra husdyrbruget ligger 3 habitatområder: 101 Kajbjerg Skov (5,5 km væk), 102 Søer ved Tårup og Klintholm (6,8 km til nærmeste delområde ved Tårup) og 100 Centrale Storebælt og Vresen (6,9 km væk). Nyborg Kommune vurderer at husdyrbruget på grund af afstanden ikke vil medføre en påvirkning af Natura 2000-områder i området.

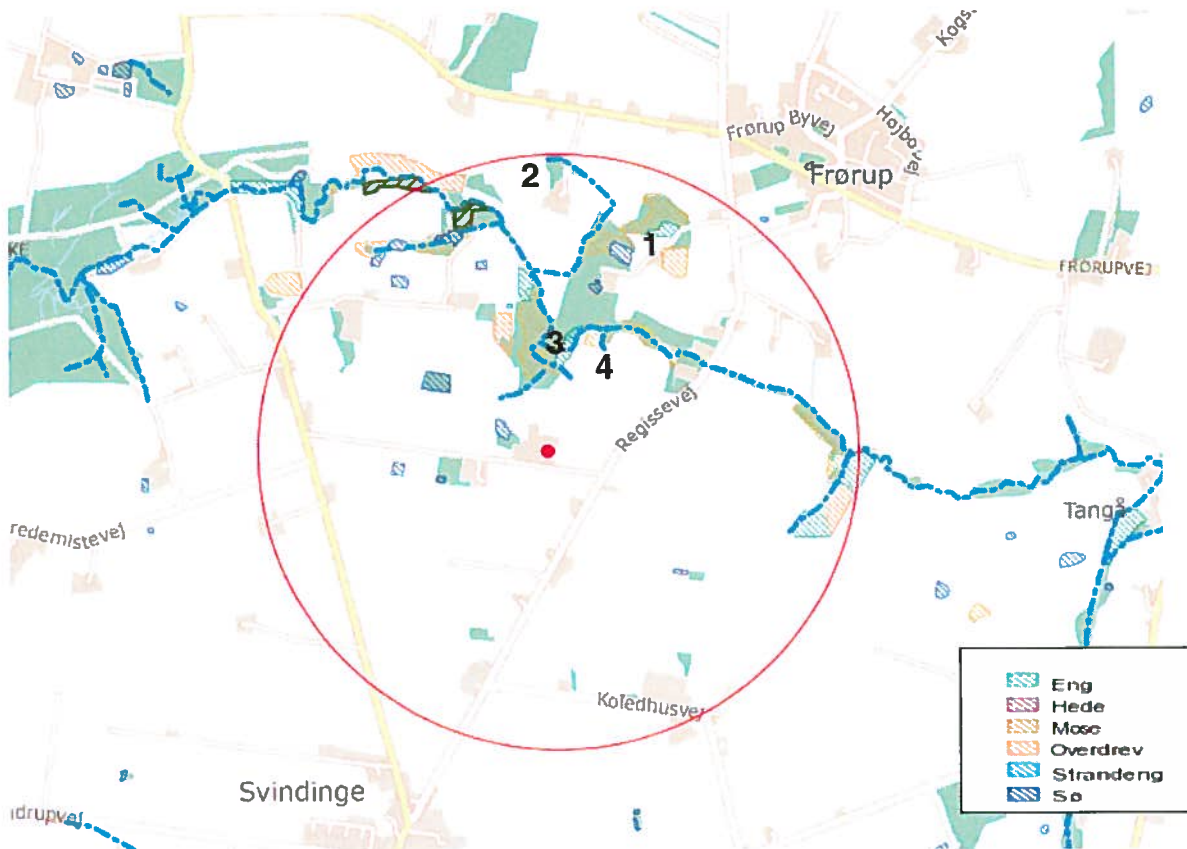
Nedenstående kortudsnit viser beliggenheden af beskyttet natur omkring ejendommen. Der er i det følgende foretaget en vurdering af virkningen af ammoniakudledningen for naturtyper inden for 1000 m fra husdyrbrugets anlæg.

Indenfor 1.000 meter af anlægget ligger der flere beskyttede naturområder, heraf et § 7-naturområde. Der er foretaget beregninger af ammoniakdepositionen på fem naturarealer, hvoraf de fire ligger indenfor 300 meter af ejendommen. Numrene på oversigtskortet refererer til udvalgte punkter, hvor der er foretaget depositions-beregninger på kvælstof.

Tabel 5. Naturområder omkring ejendommen

Målepunkt	§ 3 betegnelse	Naturkategori	Naturtilstand*	Tålegrænse kg N/ha/år	Merdeposition kg N/ha/år	Total deposition kg N/ha pr. år
1	Mose	3	IV	15-25	0,43	0,87
2	Overdrev	2	C	10-20	0,15	0,35
3	Mose	3	D	15-25	1,15	2,49
4	Mose	3	D	15-25	2,48	4,95

*Bogstaver er Fyns Amts naturvurdering, Romertal er Nyborg Kommunes vurdering ved besigtigelser efter 2006



Figur 6. Naturområder indenfor 1.000 meter af ejendommen.

Målepunkt 1 (geokode 495M0053.01M_2) er et skov/moseområde ca. 685 meter nord for staldanlægget. I området er der fundet forekomst af Femhannet Pil der er en karakterart for moser og kær, og Vrietorn der er relativt sjælden på Fyn. Der er endvidere fundet Kæmpe-bjørneklo samt høje urter og vækster som Lærk, Normannsgran, Fugle-kirsebær, Ask, Rød-el, der indikerer at området er eutrofieret og under tilgroning. Mosen vurderes at have en tålegrænse på 15-25 kg N/ha/år. Mosen er vurderet som værende af naturkvalitet IV, og mosen har dermed en ringe naturkvalitet med et stort plejebæhov.

Målepunkt 2 (geokode 495O0002.01O) er et særligt kvælstoffølsomt naturområde omfattet af husdyrgodkendelseslovens § 7 beliggende inden for 1.000 m af staldanlægget. Området er et overdrevsområde ("Syd for Skovgård"), der ligger 950 meter nordvest for staldanlægget. I området er der fundet forekomst af Almindelig Brunelle, Knold-ranunkel, Græsbladet Fladstjerne og Alm. Hvidtjørn, der alle er positivarter for overdrev. Der er endvidere fundet flere problemarter som Stor Nælde, Draphavre, Lav ranunkel, Ager-tidsel og Kruset skræppe, der indikerer at området er eutrofieret og under tilgroning. Overdrevet vurderes at være surt med en tålegrænse på 10-20 kg N/ha/år, da der er fundet forekomst af Rødknæ og Alm. Hvene.

Målepunkt 3 (geokode 495O0003.01O) er et overdrev ca. 275 meter nord for anlægget, hvor der ved seneste registrering er fundet forekomst af 16 arter. Ingen af disse arter er positivarter for overdrev, hvorimod der er fundet forekomst af Tusindfryd, Stor Nælde, Ager tidsel, Blød Storkenæb, Alm. Kvik og Alm. Rajsgræs, der alle indikerer at området er eutrofieret og under tilgroning. Naturområdet er således af ringe naturkvalitet. Overdrev har en tålegrænse på 10-20 kg N/ha/år.

Målepunkt 4 (geokode 495M0060.01M) er et naturområde med lige dele rigkær, skov og kalkrig mose ca. 185 meter nord for staldanlægget, og er dermed det nærmeste naturområde. I området er der fundet forekomst af Fløjlsgæs, Eng-Forgelmmigej, Gul Iris, Tykbla-

det Ærenpris, Top Star, Kær-tidsel, Kær-snerre og Dynd-Padderok, der er karakterarter for moser og kær. Der er endvidere fundet Stor Nælde, Alm. Rapgræs, Alm. Rajgræs, Lav Ranunkel, Ager-tidsel, Alm. Bjørneklo, Lodden Dueurt samt høje urter og vækster som Grå-Pil, Alm. Røn, Alm. Hyld, Rød-el og Ask, der indikerer at området er eutrofieret og under tilgroning. Pleje af området er derfor nødvendig for at opnå god naturtilstand. Mosen vurderes at have en tålegrænse på 15-25 kg N/ha/år. Mosen er vurderet som værende af naturkvalitet IV, og mosen har dermed en ringe naturkvalitet med et stort plejebæhov.

Stævningssskov

Umiddelbart syd for naturområde 2 ligger der desuden 2 stævningssskove (mørkegrøn skravering på Figur). Stævningssskov er en gammel form for skovdrift, og de er kendetegnet ved at være meget artsrige. Der foreligger ingen botaniske registreringer i disse skove. Den alvorligste trussel mod stævningssskove er ifølge rapporten "Stævningssskove på Fyn"⁴ en konvertering af stævningssskov til højskov ved ikke at udføre stævningsdrift på arealerne. Stævningssskove vurderes at have en tålegrænse på 10-20 kg N/ha/år.

Vurdering af ammoniakpåvirkningen af naturområderne

Målepunkt 1, 2, 3 og 4

Som det fremgår af ovenstående tabel vil husdyrbruget efter udvidelsen give anledning til en total ammoniakdeposition på naturområde i målepunkt 1 og 2 på hhv. 0,87 kg N/ha/år og 0,35 kg N/ha/år. Heraf stammer hhv. 0,43 kg N/ha/år og 0,15 kg N/ha/år fra den ansøgte udvidelse af produktionsanlægget.

Det samlede anlæg har en påvirkning af naturområde i målepunkt 3 og 4 på hhv. 2,49 kg N/ha/år og 4,95 kg N/ha/år, hvoraf udvidelsen bidrager med hhv. 1,15 kg N/ha/år og 2,48 kg N/ha/år.

Den nedre tålegrænse for alle naturområderne er overskredet.

Det vurderes, at naturområderne i målepunkterne har en ringe naturtilstand og det vil kræve en stor plejeindsats i form af f.eks. øget afgræsning, rydning af vedplanter og bekæmpelse af invasive arter, før der kan opnås god naturtilstand i områderne. Derfor vurderes det, at tilstandsændringen i naturområderne i højere grad er betinget af ændring i drift/tilgroning end af næringstilførsel fra produktionsanlægget. Det vurderes derfor, selv om den nedre tålegrænse for naturområderne overskrides i forbindelse med den ansøgte udvidelse af husdyrproduktionen, at der ikke er grundlag for at stille skærpede vilkår til ammoniakdepositionen på naturområderne.

Stævningssskov

Det vurderes at stævningssskoven syd for naturområde 2 har en ammoniakbelastning svarende til den for naturområde 2. Det skyldes at skovene ligger i samme afstand og vindretning som naturområde 2. Den nedre tålegrænse for stævningssskovene er overskredet.

§7-overdrevet nord for ejendommen (naturområde 2) merbelastes med 0,15 kg N/ha/år, og ammoniakdepositionen på naturområdet overholder derfor lovens bufferzoneregler. For § 7-området vurderes det, at da ammoniakdepositionen på området i kumulation med husdyrproduktionen på Frørupvej 39 er mindre end 1,0 kg N/ha/år og i øvrigt overholder lovens bufferzoneregler, vil kvælstofdepositionen ikke give anledning til en tilstandsændring af området. Ammoniakbelastningen vurderes derfor som uvæsentlig^{5, 6}.

⁴ Stævningssskove på Fyn. Rapport nr. 17 af 1990. Fyns Amt

⁵ Usikkerheder i modeller for ammoniakbelastning, Notat af 26. juni 2005. Danmarks Miljøundersøgelser

⁶ Bekendtgørelse nr. 294 af 31. marts 2009 om tilladelse og godkendelse m.v. af husdyrbrug med senere ændringer, bilag 3

Det vurderes samlet, at da ammoniakdepositionen på det særligt beskyttede overdrev er mindre end 1,0 kg N/ha/år, da naturkvaliteten på øvrige naturområder er meget ringe som følge af ændret drift dermed tilgroning, og da bufferreglen og det generelle reduktionskrav i øvrigt er opfyldt, vil der kun blive stillet vilkår svarende til de i ansøgningen anførte ammoniakreducerende foranstaltninger. Disse er nærmere beskrevet i afsnit 5.0 om BAT.

3.3.2 Bilag IV-arter

Nyborg Kommune vurderer at der kan forekomme Dværgflagermus, Brun flagermus, Sydflagermus, Markfirben, Springfrø og Stor Vandsalamander i området. Arterne er Bilag IV-arter, der ifølge naturbeskyttelseslovens kap. 5 ikke må forstyrres forsætligt med skadelig virkning for arten eller bestanden, og yngle- og rasteområder må ikke beskadiges eller ødelægges.

Markfirben kan forekomme i området, især i nærheden af skovene. Arten foretrækker sandede soleksponerede levesteder, eksempelvis markkanter, sten- og jorddiger og skovveje.

Flagermus yngler og overvintrer fortrinsvis i hule træer, og søger bl.a. føde over åbent terræn og langs skovbryn og levende hegn.

Springfrø og Stor Vandsalamander, der er til stede i hele området, yngler i småsøer og små vandhuller i hele området. Padderne forlader vandhullerne efter yngletiden, og opholder sig og overvintrer i områdets småskove, levende hegn og sten- og jorddiger.

Områdets mange småbiotoper: sten- og jorddiger, småskove, levende hegn og små udyrkede markarealer, er meget vigtige for agerlandets dyre- og planteliv. De fungerer som ledelinier, yngle-, raste- og overvintringssted for områdets bilag IV-arter.

Kommunen vurderer, at da der er tale om en fortsættelse af markdriften, vil småbiotoperne funktion være uændret. Den forestående drift af anlæg og arealerne vil derfor ikke beskadige eller ødelægge yngle- eller rasteområder for områdets bilag IV-arter.

Da anlægget og driften heraf ikke vil påvirke bilag IV-arter og deres levesteder, vil der kun blive stillet vilkår svarende til de i ansøgningen anførte ammoniakreducerende foranstaltninger. Disse er nærmere beskrevet i afsnit 5.0 om BAT.

3.3.3 Lugt

I ansøgningen er geneafstandene beregnet til:

Tabel 6. Lugtgeneafstande fra staldanlægget

Type af beboelse/zone	Geneafstand	Afstand til område
Byzone	209 m	1.099 m
Samlet bebyggelse	-	1.222 m
Enkeltbolig i landzone	204 m	209 m

Nærmeste nabobeboelse, der ikke er et landbrug, ligger i en vægtet gennemsnitsafstand fra anlægget på ca. 209 meter fra staldanlæg og geneafstanden er beregnet til 204 meter. Nærmeste byzone ligger ca. 1.100 meter fra bedriften og geneafstanden er beregnet til 209 meter. Nærmeste bolig i samlet bebyggelse ligger 1.220 meter væk. Da dette er længere væk end nærmeste byzone, der har det skrappeste lugtgenekriterium, er geneafstanden for samlet bebyggelse ikke beregnet.

Da nærmeste nabobeboelse ligger udenfor den beregnede geneafstand vurderes det, at den ansøgte produktion ikke vil medføre væsentlige lugtgener for de omboende.

Der skal dog stilles vilkår om, at husdyrproduktionen skal etablere lugtreducerende foranstaltninger, hvis tilsynsmyndigheden vurderer, at produktionen alligevel anledning til væsentlige lugtgener ved de omboende.

3.3.4 Transport

Af ansøgningen fremgår det, at der vil være følgende antal transporter til og fra ejendommen:

Tabel 7. Oversigt over transporter til og fra ejendommen.

Lastbiltransport	Før 28/08 2009 [læs/år]	Godkendt 28/08 2009 [læs/år]	Ansøgt [læs/år]
Mælkeafhøntning	365	365	183
Foder	12	12	12
Brændstof	12	12	12
Afhøntning af døde dyr	52	52	52
Flytning af levende dyr	52	52	52
Renovation	26	26	26
Husdyrgødningstransporter			
Dybstrøelse	25	25	130
Gylle (22 ton vogn)	320	500	925
I alt	864	1.044	1.392

Som det fremgår af ovenstående tabel 7 er det forøgede antal transporter i forhold til den godkendte produktion pr. 28. august 2009 alene relateret til den øgede husdyrgødningsproduktion. Der vil ske et fald i antallet af mælkeafhøntninger fra ejendommen.

Det fremgår desuden af ansøgningen, at dybstrøelse udbringes i læs á 12 t/læs, mens gylle udbringes med 22 ton/læs (gyllevogn). Når gylle transporteres på offentlig vej vil det altid ske i gyllevogn eller lignende, hvor gyllevognens åbninger er forsynet med låg eller lignende. Der udbringes kun husdyrgødning på hverdage i henhold til "Godt Landmandskab". Transporter af gylle og dybstrøelse sker så vidt muligt mellem kl. 8-18.

En del af husdyrgødningen (ca. 135 læs) transporteres til opbevaring i gyllebeholdere på Koledhusvej 2, hvor der er uudnyttet opbevaringskapacitet. Afstanden fra Kildegårdsvej 1 til Koledhusvej 2 er ca. 2 km og transporterne sker via Regissevej/Koledhusvej i 22 tons gyllevogn. Det vurderes, at transport af gylle til Koledhusvej 2 ikke vil give anledning til gene ved de omboende.

En meget stor del af udspretningsarealet ligger mere end 5 km fra produktionsanlægget på Kildegårdsvej 1. Der er i ansøgningen anført de transportveje, som vil blive benyttet til transport af gylle til udspretningsarealerne. Der vil blandt andet ske transport af gylle gennem en række landsbyer (Svindinge, Frørup, Øksendrup, Langå, Refsvindinge, Avnslev, Skalkendrup og Bovense). Transporterne sker på såvel mindre veje som på hovedveje. Det er kommunens vurdering, at det ikke kan udelukkes at transport af gylle vil give anledning til gener for beboerne i de berørte landsbyer.

Farmtest nr. 61/2007 "Transport af gylle" viser, at ved transportlængde større end nogle få km (ca. 5 km) er lastbiltransport markant billigere end flytning ved hjælp af traktor + gyllevogn.

Det er derfor kommunens vurdering, at der for at mindske den transportmæssige gene ved transport af gylle ud over 5 km, skal stilles vilkår om, at gyllen skal transporteres i lukkede lastbiler. Øvrige gylletransporter må ikke give anledning til gene og skal ske i gyllevogn eller lignende, hvor gyllevognens åbninger er forsynet med låg eller lignende.

Med hensyn til den planlagte placering af stalden i forhold til Kildegårdsvej, så vurderes det at placeringen ikke hindrer, at intern transport fortsat kan ske uden at komme ud på offentlig vej. Dette betyder blandt andet, at der godt kan meddeles dispensation til placering

af stalden som ansøgt. Der skal derfor stilles vilkår om, at intern transport i forbindelse med aktiviteter på produktionsanlægget ikke må ske på offentlig vej.

3.3.5 Lys

Der er etableret lysfølere i kostalden, så lyset slukker automatisk, hvis der er tilstrækkeligt med dagslys. Styrken af natbelysningen er desuden sænket i forhold til fuld belysning. Da der samtidig ikke er placeret projektører eller anden arbejdsbelysning, der lyser væk fra produktionsanlægget vurderes det, at der ikke vil være lysmæssige gener ved de omboende.

Da der er ca. 120 meter til nærmeste nabobeboelse (korteste afstand mellem anlægget og nabobeboelsen) vil der derfor ikke blive stillet særlige vilkår vedrørende lys.

3.3.6 Støj

De væsentligste støjkloder vurderes at være driftsstøj ved aflæsning af foder, foderblanding og mælkekøling, samt trafikstøj i forbindelse med håndtering af husdyrgødning og grovfoder. Malkning med robotter foregår støjsvagt døgnet igennem.

På grund af ejendommens placering i forhold til naboer vurderes det ansøgte ikke at give anledning til væsentlige støjgener for omboende og det ansøgte vurderes at kunne overholde de generelle krav til støj.

Der skal derfor alene stilles alene vilkår om, at Miljøstyrelsens vejledende støjgrænser skal overholdes. Der skal desuden stilles vilkår om, at virksomheden, for egen regning, skal dokumentere at støjvilkår overholdes, hvis tilsynsmyndigheden finder det påkrævet.

3.3.7 Støv

På grund af afstanden til nærmeste nabobeboelse vurderes det, at virksomheden ikke vil give anledning til væsentlige støvgener. Der skal derfor ikke stilles særlige vilkår vedrørende støv.

3.3.8 Skadedyr

Af ansøgningen fremgår, at der lægges vægt på en hurtig og effektiv bekæmpelse af skadedyr, ved konstatering af deres tilstedeværelse. Forekomst af skadedyr forebygges blandt andet ved daglig oprydning og fjernelse af foderrester m.m. Fluer bekæmpes i henhold til de generelle retningslinjer. Ansøger har aftale med privat firma vedrørende rottebekæmpelse, hvor der er 4 besøg pr. år.

For at virksomheden ikke giver anledning til opformering af skadedyr i området, skal der derfor stilles vilkår om at virksomheden skal holdes fri for spild af foder og oplag af affald, samt at der skal foretages den fornødne skadedyrsbekæmpelse.

4. Udbringningsarealer

I det følgende er der foretaget en vurdering af den påvirkning, som driften af udspretningsarealerne giver anledning til, og om denne er uforenelig med hensynet til omgivelserne. Udspretningsarealernes beliggenhed i forhold til natur og grundvand fremgår af bilag 1 – 3.

Godkendelsen omfatter samtlige arealer, der ejes eller forpagtes af bedriften på godkendelsestidspunktet. Der er søgt om godkendelse af i alt 314,57 ha ejet og forpagtet areal til udbringning af husdyrgødning. Der er desuden arealer med aftale om overførsel af husdyrgødning tilknyttet husdyrproduktionen. Der er søgt om særskilt miljøgodkendelse til disse arealer.

Udbringningsarealer omfattet af denne godkendelse er beliggende i både Nyborg -, Svendborg - og Faaborg-Midtfyn Kommune.

Alle arealer har tidligere modtaget husdyrgødning, og flydende husdyrgødning nedfældes på sort jord og fodergræsarealer jf. krav i husdyrgødningsbekendtgørelsen.

Af ansøgningen fremgår at en del af udbringningsarealerne er forpagtede arealer. Disse ejes af:

- Søren Haveløkke Sørensen, Lamdrupvej 16, 5854 Gislev
- Kjeld Haveløkke Sørensen, Lamdrupvej 35, 5854 Gislev
- Karina Englund Buchgraitz, Huslodderne 9, 5853 Ørbæk
- John Lykkedal Pedersen, Lykkedalsvej 1, 5853 Ørbæk
- Preben Sohnesen, Svendborgvej 48, 5853 Ørbæk
- Niels Åge Nilsson, Trekanten 9, 5871 Frørup
- Else Hansen, Øksendrupvej 21, 5871 Frørup
- Nyborg Kommune

Ejede og forpagtede arealer indgår som nævnt i nedenstående vurdering af udbringningsarealerne.

4.1 Høring af andre kommuner

4.1.1 Arealer i Svendborg kommune

En del af de ansøgte udbringningsarealer ligger i Svendborg Kommune. Det drejer sig om følgende marker nr.: 100-0, 101-0 og 102-0.

Svendborg Kommune har den 29. marts 2011 og den 5. marts 2012 truffet følgende afgørelse vedrørende det forespurgte areal:

- *ansøger skal redegøre for, at nitratudvaskningen fra de marker, som ligger i oplandet til Langelands Sund ikke overstiger en nitratudvaskning, der svarer til planteavlbrug.*

Med henvisning til vandplanen for Det Sydfynske Øhav, vurderer vi, at hele vandplansområdet skal betragtes som meget sårbart overfor nitrat og fosfor. Det vil sige, at det er afskæringskriteriet for væsentlighed på 1 %, der skal anvendes.

Vi vurderer derfor, at:

- *udvaskningen af nitrat og fosfor fra arealerne i forhold til den samlede udvaskning fra oplandet maksimalt må udgøre 1 %.*

Svendborg Kommunes afgørelse er vedlagt i sin fulde længde som bilag 4.

Ovennævnte afgørelse vedrørende den del af det ansøgte der ligger i Svendborg Kommune, skal Nyborg Kommune indarbejde i en godkendelse af det ansøgte. Konkret betyder det, at Nyborg Kommune, for den del af det ansøgte areal, der ligger i Svendborg Kommune, skal respektere kommunens afgørelse.

4.1.2 Arealer i Faaborg-Midtfyn kommune

En del af de ansøgte udbringningsarealer ligger i Faaborg-Midtfyn Kommune. Det drejer sig om følgende marker: 70-0, 71-0, 72-0, 72-0 og 73-0.

Faaborg-Midtfyn Kommune har den 31. maj 2011 og den 29. marts 2012 truffet følgende afgørelse vedrørende det forespurgte areal:

Faaborg-Midtfyn Kommune har vurderet de ansøgte udbringningsarealer og kan godkende udbringning af husdyrgødning på de pågældende arealer på følgende vilkår:

- *Da arealerne i Faaborg-Midtfyn Kommune ligger i oplandet til Langelands Sund må nitratudvaskningen fra dem ikke overstige en nitratudvaskning, der svarer til planteavlbrug.*
- *Der må ikke være fosforoverskud på den del af bedriftens arealer i Faaborg-Midtfyn Kommune, der har fosfortal over 3.*

Faaborg-Midtfyn Kommunes afgørelse er vedlagt i sin fulde længde som bilag 5.

Ovennævnte afgørelse vedrørende den del af det ansøgte der ligger i Faaborg-Midtfyn Kommune, skal Nyborg Kommune indarbejde i en godkendelse af det ansøgte. Konkret betyder det, at Nyborg Kommune, for den del af det ansøgte areal, der ligger i Faaborg-Midtfyn Kommune, skal respektere kommunens afgørelse.

Da der ikke foreligger fosfortal for markerne i udspretningsarealet er markerne, der er beliggende i Faaborg-Midtfyn Kommune, angivet som om de lå i fosforklasse 3.

4.2 Drift af udbringningsarealer

Kommunen har her indledningsvis foretaget en vurdering af, om oplysningerne vedrørende udspretningsarealerne er tilstrækkeligt belyst, herunder om de oplyste standardsædskifter vil kunne forventes anvendt ved driften af det ansøgte.

Referencesædskiftet er det sædskifte, som i forbindelse med beskyttelsesniveauet for nitrat og fosfor anvendes som udgangspunkt. Systemet fastlægger et referencesædskifte for alle bedriftens arealer, bortset fra arealer, der angives at have vedvarende græs per 1. januar 2007. For hver mark skal der desuden aktivt vælges et sædskifte. Vælges samme sædskifte som referencesædskiftet i alle marker, stilles ingen krav til sædskiftet i miljøgodkendelsen. Der er valgt samme sædskifte som referencesædskiftet K4, og der udbringes gennemsnitligt 1,66 DE/ha.

Der skal derfor stilles vilkår om at der på bedriftens udspretningsarealer skal anvendes et sædskifte med en afgrødefordeling svarende til sædskifte K4, og et udvaskningsindeks på maksimalt 92, jf. Miljøministeriets notat af 27. juni 2007 "Standardsædskifter og referencesædskifter".

Ansøger har valgt at reducere kvælstofudvaskningen til overfladevand og grundvand ved at udlægge 14,3% ekstra efterafgrøder udover den lovpligtige del. Udlægget af ekstra efterafgrøder svarer til ca. 31,6 ha, da efterafgrødegrundlaget med det anførte sædskifte udgør 70 % af bedriftens udbringningsarealer. Ekstra efterafgrøder skal følge de samme krav, som der er til de lovpligtige efterafgrøder på godkendelsestidspunktet, jf. "bekendtgørelse om jordbrugets anvendelse af gødning og om plantedække i planperioden 2010/2011" dog må efterafgrøder ikke erstattes af 100 % vinterafgrøder.

Der skal derfor også stilles vilkår om at der skal udlægges et areal på 14,3% med ekstra efterafgrøder af bedriftens efterafgrødegrundlag udover den lovpligtige andel.

Mark nr. 01-0 ligger på skrånende areal (6-12°) og dele af mark 45-0 og 46-0 ligger på stærkt skrånende arealer (> 12°). Da der ikke er direkte fald mod beskyttede naturområder, vandløb, søer og lignende, er der ikke stillet særlige vilkår vedrørende udbringning af husdyrgødning på disse arealer.

4.3 Gødningsproduktion og -håndtering

Der foretages her en vurdering af, om der er behov for at stille særlige vilkår vedrørende håndtering og udbringning af husdyrgødning på udspretningsarealerne. I afsnit 3.1.1 og 3.1.2 er der foreslået vilkår vedrørende overpumpning af gylle til gylletransportvogn m.v. Overpumpning af gylle vil derfor ikke indgå i dette afsnit.

Udbringning af gylle sker med slæbeslanger på grønne marker og ved nedfældning af gylle udbragt på sort jord og græsarealer.

Nedfældning af gylle udbragt på sort jord og fodergræs er omfattet af husdyrgødningsbekendtgørelsen, og der er derfor ikke stillet vilkår herom.

4.4 Forurening og gener fra husdyrbrugets arealer

På baggrund af ansøgningen og tilgængelige kortværk vedrørende nitratklasser, fosforklasser, naturarealer m.v. er der her foretaget en vurdering af, om der er risiko for afstrømning/udvaskning af næringsstoffer fra udspretningsarealerne, der kan medføre en væsentlig øget miljøpåvirkning af de beskyttede eller sårbare naturtyper.

4.4.1 Påvirkning af naturområder med kvælstof

Ansøgningsskemaet tager ikke automatisk højde for øvrig natur. Der kan f.eks. være plante- og dyrearter i nærheden af udspretningsarealerne, der er sårbare over for yderligere påvirkninger med kvælstof. Kommunen har derfor her foretaget en konkret vurdering af, om udspretningsarealerne støder op til højt målsat natur, der er følsom overfor ammoniakpåvirkning fra udspretningsarealerne.

Der er flere af udbringningsarealerne, der ligger inden for en radius af 300 m fra et højt målsat naturområde omfattet af husdyrgodkendelseslovens § 7. Flere marker ligger tillige i en afstand af 300-1.000 meter fra et C-målsat overdrev ("*Overdrev syd for Skovgård*"), som er beskrevet i afsnit 3.3.1 (naturområde 2). Der er ingen af udbringningsarealerne, der grænser direkte op til højt målsatte naturområder, og der vil derfor ikke blive stillet særlige vilkår om etablering af gødnings- og/eller sprøjtefrie bræmmer.

Flere af markerne ligger umiddelbart syd for Kongshøj Å, der er et beskyttet vandløb med høj målsætning (Referencevandløb for naturvidenskabelige studier). Markerne er dog adskilt fra vandløbet af skovpartier og beskyttede naturområder, og de grænser derfor på intet sted direkte op til vandløbet. Markerne skråner på intet sted stærkt ned mod vandløbet. Afstrømning af udbragt husdyrgødning under kraftige regnskyl vurderes på den baggrund ikke at udgøre en risiko for forurening af vandløbet. Der er desuden kommunes vurdering, at almindelig landbrugsdrift, herunder udspretning af gylle i sædvanligt omfang og efter gældende regler, ikke vil påvirke flora og fauna i de aktuelle vandløb. På det grundlag vurderes det, at udvidelsen ikke vil være i modstrid med vandløbsmålsætningen.

Flere udbringningsarealer indeholder vandhuller, som potentielt kunne være levesteder for padder. Det vurderes dog at anvendelsen er en fortsættelse af den nuværende drift, og udvidelsen vil derfor ikke påvirke flora og fauna i vandhullerne negativt.

Nyborg Kommune vurderer, at der ikke vil ske en påvirkning af internationale naturbeskyttelsesområder med ammoniak eller ved direkte udvaskning af kvælstof, da afstanden til nærmeste NATURA 2000 område er større end 4.000 m. Det vurderes ligeledes at udbringningen ikke vil medføre en væsentlig belastning af beskyttede højt målsatte naturområder, der grænser op til udbringningsarealerne.

4.4.2 Påvirkning af overfladevand

Beskrivelse af recipienter

For den del af arealerne, der ligger i Nyborg Kommune er der foretaget en konkret vurdering af arealernes beliggenhed i forhold til sårbare vandområder. Alle udbringningsarealer i Nyborg Kommune afvander til Langelandssundet.

Langelandssundet

Langelandssundet er en del af Det Sydfynske Øhav og har et opland på ca. 27.076 ha (270,8 km²), hvoraf 68 % er landbrugsjord. På baggrund af oplandets samlede arealan-

vendelse er det vurderet, at der er en total udvaskning af kvælstof fra oplandet på 778.905 kg N/år.

Som det fremgår af nedenstående kortudsnit ligger alle ejede og forpagtede arealer (mrk. m. rødt) i oplandet til Langelandssundet. Langelandssundet omfatter bl.a. en del af Natura2000-området nr. 116 "Centrale Storebælt og Vresen". Udpegningsgrundlaget er bl.a. Marsvin og stenrev. Hele det ansøgte ejede og forpagtede udspretningsareal afvander direkte til Natura2000-område nr. 116.

Tabel 8. Udvikling i antal DE m.v. i oplandet til Langelandssundet 2007-2011

Oplandet til Langelandssundet	
Oplandsstørrelse	27.076 ha
Størrelse af dyrket areal i oplandet (71% dyrket areal)	18.412 ha
Størrelse af øvrige arealer	8.664 ha
Ansøgt areal i oplandet	314,57 ha

Antal DE i oplandet til Langelandssundet 2007-2011	
Antal DE 2007	17.978 DE
Antal DE 2008	18.190 DE
Antal DE 2009	17.877 DE
Antal DE 2010	17.630 DE
Antal DE 2011	18.107 DE
Udviklingen i antal DE i oplandet i perioden 2007-2011, jf. CHR-data	0,7 %

N-udvaskning til Langelandssundet	
Dyrket areal, standardudvaskning	51,7 kg N/ha/år
Øvrige arealer, standardudvaskning	10,0 kg N/ha/år
Reduktionspotentiale (middel)	63%
Udledning i alt fra dyrket areal i oplandet	713.925 kg N/år
Udledning i alt fra øvrige arealer i oplandet	64.980 kg N/år
Udledning i alt fra oplandet	778.905 kg N/år

P-udvaskning til Langelandssundet	
Standardudvaskning, jf. hovedvandopland Det sydfynske Øhav.	0,48 kg P/ha/år
Udledning i alt fra oplandet	13.096 kg P/år
5 % af fosforudledningen	655 kg P/år

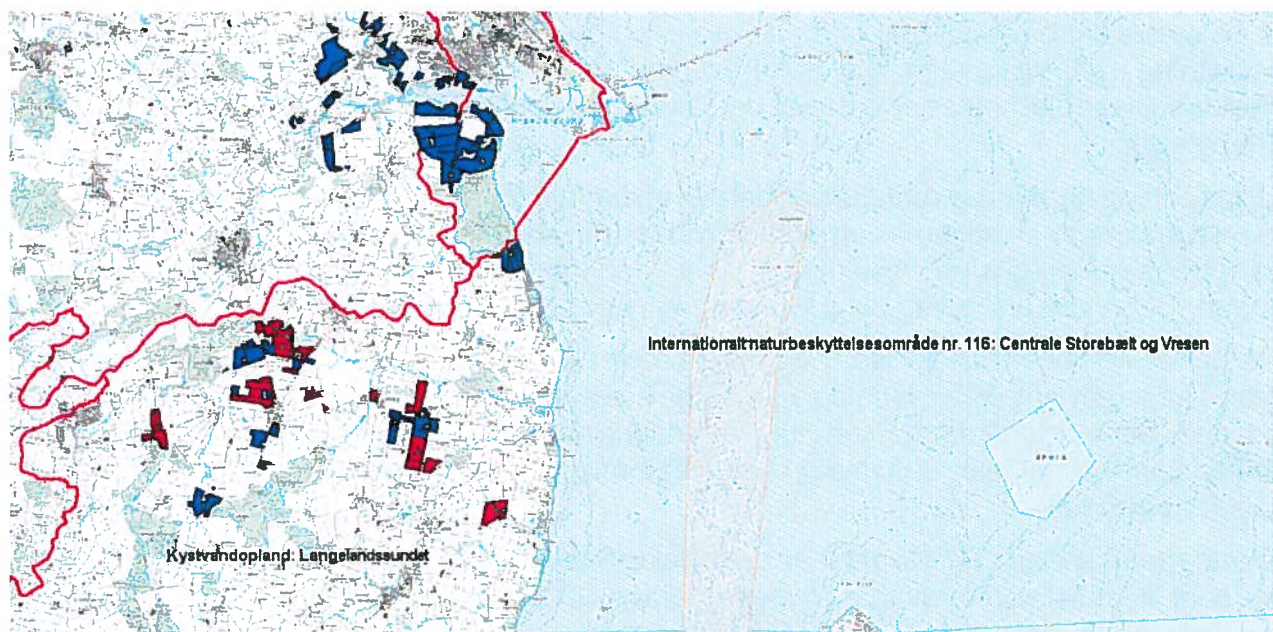
Storebælt er karakteriseret ved, at der, som i en stor flodmunding, foregår et møde mellem saltvand fra Kattegat og Ferskere vand fra Østersøen. Storebælt kan således inddeles i to typer efter saltholdigheden, som i gennemsnit er 18 promille nord for Storebæltbroen og under 18 promille syd herfor. Miljøministeriets basisanalyse 1.14 "Storebælt" har vist, at alle kystområderne er i risiko for ikke at opfylde miljømålet i 2015. Årsagen hertil er en for stor tilførsel af næringsstoffer (kvælstof og fosfor) fra land, og for den åbne del af Storebælt, tillige fra atmosfæren. Kun med en lavere næringsstofftilførsel, en yderligere reduktion i tilførslen af miljøfarlige stoffer samt eventuelt mindskede fysiske påvirkninger kan miljømålene nås i områdets kystvande. Såvel den nordlige som den sydlige del af Storebælt vurderes derfor kun at være sårbar overfor tilførsel af næringsstoffer.

Jf. husdyrbrugslovens kortværk vedr. overfladevand er udspretningsarealerne i oplandet til Langelandssundet omfattet af nitratklasse 0, dvs. de kan tåle det fulde husdyrtryk. Nyborg Kommune har imidlertid tidligere administreret i forhold til at Langelandssundet var en del af Det Sydfynske Øhav, som vurderes at være meget sårbar overfor tilførsel af næringsstoffer. Udspretningsarealerne i oplandet til Langelandssundet var bl.a. derfor omfat-

tet af nitratklasse 3. Der er imidlertid kommet en ny afgørelse fra Natur- og Miljøklagenævnet (NMK-132-00138), hvor de udtaler, at arealerne i oplandet til Langelandssundet ikke afvander direkte eller indirekte til Det Sydfynske Øhav, som vurderes at være et meget sårbart vandområde.

Da Langelandssundet således er en del af det sydlige Storebælt er det er Nyborg Kommunes vurdering, på baggrund af en vurdering af jordbundstypen, jordens reduktionspotentiale og sårbarheden overfor tilførsel af næringsstoffer, at udspretningsarealerne er omfattet af nitratklasse 1. Dette betyder, at udspretningsarealerne i den aktuelle ansøgning er sat til at være omfattet af nitratklasse 1.

Da udspretningsarealerne samtidig afvander direkte til Natura2000-område nr. 116 "Centrale Storebælt og Vresen" og dyretrykket er stigende anses enhver merbelastning som væsentlig. Dette betyder, at der er foretaget en genberegning af det ansøgte projekt, hvor nitratudvaskningen er reduceret så meget, at den ikke overstiger en nitratudvaskning, svarende til udvaskningen fra et planteavlbrug. Nyborg Kommune har modtaget en sådan beregning i det fiktive skema nr. 36.132. Beregningen er foretaget ved at fjerne husdyrgødningen fra bedriftens arealer og sætte sædskiftet til S1 i overensstemmelse med den digitale vejledning til husdyrbrugsloven.



Figur 7. Beliggenheden af internationalt naturbeskyttelsesområde nr. 116 "Centrale Storebælt og Vresen".

Fosfor

Ansøger har oplyst, at alle udbringningsarealerne er drænedede lerjorde af jordbundstypen JB 6. Enkelte arealer vandes. Der er ikke indsendt aktuelle fosfortal for markerne i udspretningsarealet. Dette betyder, at arealerne i Faaborg-Midtfyn og Nyborg kommuner (281,6 ha) er indplaceret i fosforklasse 3, svarende til vilkår om fosforbalance⁷. Arealerne i Svendborg Kommune (33 ha) er indplaceret i fosforklasse 0, jf. kortværket til husdyrbrugsloven.

⁷ Bekendtgørelse nr. 294 af 31. marts 2009 om tilladelse og godkendelse m.v. af husdyrbrug med senere ændringer, Bilag 3

Tabel 9. Oversigt over udbringningsarealernes fordeling på fosforklasser.

Fosforklasse	Areal
Fosforklasse 0 (fosfortal <4 eller sandjord/udrænet/afvander ikke til sårbart vandområde*)	33,0 ha
Fosforklasse 1 (fosfortal 4-6 og drænet lerjord og afvander til sårbart vandområde*)	0,0 ha
Fosforklasse 2 (lavbundsjord og afvander til sårbart vandområde*)	0,0 ha
Fosforklasse 3 (fosfortal >6 og drænet lerjord og afvander til sårbart vandområde*)	281,6 ha
I alt	314,6 ha

*Sårbare vandområder jf. "Kortværk pr. december 2006 over oplande til Natura 2000-områder, der er overbelastet med fosfor" fra Miljøstyrelsen

Ud fra oplysningerne om den anvendte mængde husdyrgødning ved nudrift og ansøgt drift, samt oplysninger om P-klasser for det ansøgte udbringningsareal, er det vurderet, at beskyttelsesniveauet for fosfor er overholdt.

Med et husdyrtryk på 1,66 DE/ha tilføres ejede og forpagtede udspretningsarealer op til 25,0 kg P/ha/år. Der fjernes gennemsnitligt 25 kg P/ha/år med referencesædskiftet. Det vil sige, at der er balance mellem tilført og fraført fosfor på alle marker inden for udspretningsarealet.

På baggrund af registreringen i fosforklasserne vurderes det, at tildelingen af fosfor til udspretningsarealerne i forbindelse med det aktuelle projekt kan ske uden at give anledning til en væsentlig påvirkning af sårbare vandområder. Det er vurderet i afsnit 4.4.1 at fosforbelastning fra brinkerrosion ikke vil forekomme på de ansøgte udbringningsarealer pga. afstanden til vandløb og søer og fordi de skrånende arealer ikke ligger i nærheden af vandløb og søer.

Udspretningsarealerne omfattet af denne godkendelse alle ligger som nævnt i et opland hvor dyretrykket er stigende og som afvander direkte til et Nature2000-område. Der skal derfor også foretages en vurdering af, om fosfor udbragt med husdyrgødningen vil give anledning til en væsentlig negativ påvirkning af Natura2000-området.

Da der er balance mellem tilført og fraført fosfor på udspretningsarealet vurderes det, at udspretningen af husdyrgødning ikke vil give anledning til udvaskning af fosfor til overfladevand. Det vurderes derfor samtidig, at udspretningen af husdyrgødning fra den ansøgte produktion ikke vil give anledning til en væsentlig negativ påvirkning med fosfor af Natura2000-området.

Det vurderes samlet, at der ikke er risiko for udvaskning af fosfor fra udbringningsarealerne som følge af udbringning af husdyrgødning. Der skal dog stilles vilkår om at der ikke må udbringes mere end 25,0 kg P/ha/år, svarende til maksimalt 7.862 kg fosfor på udbringningsarealerne pr. år. Dokumentation for dette i form af mark- og gødningsplaner skal kunne forevises på forlangende. Der skal desuden stilles vilkår om, at der hvert 5 år skal udtages jordprøver på enkeltmarker og bestemmes fosfortal. Hvis disse viser en stigning skal der iværksættes foranstaltninger, f.eks. nedbringelse af husdyrtrykket, til nedbringelse af fosforoverskuddet. Fosfortal skal ved tilsyn kunne forevises på forlangende. Eventuelle foranstaltninger til nedbringelse af fosforoverskuddet skal ske i dialog med kommunen.

Nitrat

I det følgende er der foretaget en vurdering af, om kvælstofoverskuddet i form af nitrat er problematisk i forhold til overflade- og grundvand.

Hele udspretningsarealet ligger som nævnt i oplandet til Langelandssundet og samtlige marker er, jf. ovenstående om kystvandområdets sårbarhed overfor tilførsel af næringsstoffer, indplaceret i nitratklasse 1. Dette betyder, at der uden foranstaltninger til reduktion af udvaskningen kun må udbringes 85% af det fulde husdyrtryk på 1,7 DE/ha.

Som nævnt i ovenstående anses enhver merbelastning med kvælstof fra udspretningsarealerne til det aktuelle kystvandområde som følge af udbringning af husdyrgødning, som

væsentlig. Kvælstofudvaskningen fra det ansøgte husdyrbrug skal derfor reduceres så meget, at den ikke overstiger en kvælstofudvaskning, svarende til udvaskningen fra et planteavlsbrug

Nyborg Kommune har modtaget en sådan beregning i det fiktive skema nr. 36.132, der viser at det er muligt at reducere kvælstofudvaskningen til overfladevand til planteavlsniveau. Konkret betyder det, at udvaskningen ikke må være højere en 40 kg N/ha. Beregningen er foretaget ved at fjerne husdyrgødningen fra bedriftens arealer og sætte sædskiftet til S1 i overensstemmelse med den digitale vejledning til husdyrbrugsloven.

I ansøgningssskemaet er beregningen for udvaskningen foretaget ved 1,66 DE/ha, hvilket er muliggjort gennem etablering af 14,3% ekstra efterafgrøder udover den lovpligtige del uden sædskiftetiltag. Udvasningen af kvælstof til overfladevand fra den ansøgte husdyrproduktion er på denne baggrund beregnet til 40,0 kg N/ha. Nitratudvaskningen fra en tilsvarende planteproduktion er beregnet til 40,1 kg N/ha. Udbringningen af husdyrgødning på de anførte udspretningsarealerne giver altså ikke anledning til en større kvælstofudvaskning end den kvælstofudvaskning, der ville være fra arealerne, hvis de blev drevet som et planteavlsbrug.

I nedenstående tabel er udvaskning af kvælstof fra udbringningsarealerne angivet.

Tabel 10. Overblik over udvaskning af kvælstof fra udbringningsarealerne

	Før 28/8 2009	Godkendt 28/8 2009	Ansøgt drift
Udvasning pr hektar	53,4 kg N/ha/år	50,1 kg N/ha/år	40,0 kg N/ha/år

Af ovenstående tabel fremgår det, at udvaskningen fra rodzonen ikke forøges i forbindelse med udvidelsen, og Faaborg-Midtfyn kommunes vilkår om at nitratudvaskningen fra arealerne ikke må øges er derfor overholdt.

Nyborg Kommune vurderer, at der med de i ansøgningen beskrevne tiltag ikke vil ske en væsentlig miljøpåvirkning af overfladevand i forbindelse med udbringning af husdyrgødning. Der skal således stilles, ud over vilkåret om anvendelse af sædskifte K4 og 14,3 % ekstra efterafgrøder, desuden stilles vilkår om, at der maksimalt må tilføres ejede og forpagtede arealer ca. 46.614 kg N/år i organisk gødning. Dokumentation for dette skal være i form af mark-, sædskifte- og gødningsplaner.

4.4.3 Grundvand

Med undtagelse af mark 12-0, 13-0, 60-0, 61-0 og 90-0 ligger alle arealerne i Nyborg kommune i områder med særlige drikkevandsinteresser (OSD). Derudover ligger ca. 97 ha af udspretningsarealet indenfor nitratfølsomme indvindingsområder, heraf ca. 10 ha i Svendborg kommune. Ca. 3 ha af udspretningsarealet ligger indenfor indvindingsoplandet til Frørup Vandværk mens ca. 0,5 ha og ca. 9 ha ligger indenfor hhv. Øksendrup og Svinginge vandværker. Der er ikke konstateret forhøjede nitratkoncentrationer i det oppumpede grundvand (jf., grundvandsanalyser fra Jupiter-databasen). Beliggenheden af udspretningsarealerne i forhold til grundvand fremgår af bilag 3. Der er lavet udvaskningsberegninger for udbringningsarealerne. Beregningerne viser, at udvaskningen ligger på 50 mg/l nitrat pr. liter ud af rodzonen for de udbringningsarealer, hvor hele eller dele af arealet er beliggende inden for nitratfølsomme indvindingsområder.

I nedenstående tabel er nitratkoncentrationen i porevand fra rodzonen angivet.

Tabel 11. Nitratkoncentrationen i porevand fra rodzonen

	Før 28/8 2009	Godkendt 28/8 2009	Ansøgt drift
Nitratkoncentration	66 mg nitrat/l	58 mg nitrat/l	50 mg nitrat/l

Nitratkoncentrationen forøges således ikke ved udvidelsen. Det vurderes derfor ud fra de indsendte beregninger, at beskyttelsesniveauet for nitrat i forhold til grundvandet er overholdt samt at udvidelsen ikke vil medføre en øget miljøpåvirkning af det nitratfølsomme indvindingsområde.

Som nævnt ovenfor reduceres udvaskningen gennem udlæg af ekstra efterafgrøder. Der skal derfor stilles vilkår om, at efterafgrøderne skal være jævnt fordelt i sædskiftet således at der, relativt set, altid vil være 14,3 % ekstra efterafgrøder på arealer beliggende indenfor nitratfølsomme indvindingsområder.

5. Bedste tilgængelige teknik (BAT)

I dette afsnit er der foretaget en vurdering af, om driften af produktionen er baseret på den bedst tilgængelige teknik. I vurderingen er bl.a. indgået, hvorvidt omkostningen til etablering af en given BAT-teknologi er proportional med gevinsten for miljøet.

Grundlaget for dette afsnit er "Referencer til BAT-vurdering ved miljøgodkendelser", orientering fra Miljøstyrelsen, nr. 2, 2006, som samtidig indeholder EU's "BAT reference documents" (BREFs) og Miljøstyrelsens BAT-Standardvilkår for malkekvæg på gyllesystem.

Der er i ansøgningen oplyst/redegjort for følgende:

Management

Den daglige drift søges tilrettelagt ud fra principperne om godt landmandskab og ansvarlig driftsledelse, således at anlægget giver anledning til mindst mulig miljøbelastning og færrest mulige gener for omgivelserne.

Ansøger redegør for, at der er stor bevågenhed omkring minimering af forbruget af ressourcer som strøm, varme, brændstof og næringsstoffer.

Herudover fokuseres på reduceret ammoniakfordampning fra stalde og gødningslagre. Dette søges bl.a. opnået ved hyppig renholdelse af overflader.

Endvidere fokuseres på færrest mulige lugt- og fluegener for omgivelserne. Dette søges opnået ved renholdelse af overflader som nævnt ovenfor, fluebekæmpelse og placering af markstakke i god afstand fra naboer.

Der foretages daglige tjek og løbende service på produktionsanlæggene. Såfremt der er behov for det, bliver der tilkaldt service til driftsanlægget som udføres af kompetent personale.

Hvert år udarbejdes der en mark- og gødningsplan samt gødningsregnskab af en planteavlskonsulent, hvorved det sikres, at mængden af gødning bliver tilpasset afgrødernes forventede behov samt opfylder lovkravene for maksimal tildeling af næringsstoffer. I planen bliver der taget hensyn til bl.a. jordbundstype, sædskifte, planternes udbytte, og kvælstofudnyttelsen.

Bedriften er med i kvalitetsprogrammet Arlagaarden, og der stilles således krav til bedriften på følgende punkter:

- Mælkens sammensætning
- Fødevarekontrol
- Dyrevelfærd
- Miljøhensyn

Bedste tilgængelige staldteknologi

Ifølge afgørelse fra Miljøklagenævnet⁸ kan der ved vurdering af anvendelse af BAT for hele staldanlægget foretages en beregning med de vejledende emissionsgrænseværdier, som miljøstyrelsen har udsendt⁹.

Miljøstyrelsen har fastlagt emissionsgrænseværdier ud fra følgende to principper:

1. Enkeltteknologier, der overstiger ca. 100 kr. per reduceret kg N indgår ikke.

⁸ Jf., Miljøklagenævnsafgørelse af 3. november 2010 (J.nr. MKN-130-00166).

⁹ Jf., Vejledende emissionsgrænseværdier opnåelige ved anvendelse af den bedste tilgængelige teknik (BAT) (Miljøministeriet-Miljøstyrelsen (2010)).

2. Meromkostningerne forbundet med opfyldelse af emissionsgrænseværdierne bør ikke overstige ca. 1 % af de samlede produktionsomkostninger.

For at opfylde BAT-emissionsniveauet etableres der spalteskrabere i alle staldafsnit med spalter. Den nye stald til kvier og goldkøer indrettes som sengestald med spalter og linespil i gyllekanal. Der etableres spalteskraber på spalterne (dette staldsystem lever op til kravet om BAT¹⁰). Desuden etableres der fast overdækning på alle gyllebeholdere.

Den ansøgte produktion har en ammoniakemission fra stald og lager på 9.048 kg NH₃-N. Da denne ammoniakemission er lavere end det beregnede BAT-emissionsniveau vurderer ansøger at have truffet de nødvendige foranstaltninger til at forebygge og begrænse forureningen fra det samlede staldanlæg ved anvendelse af den bedste tilgængelige teknik, jf. husdyrlovens § 19. I denne vurdering indgår også eksisterende staldanlæg.

Forbrug af vand og energi

Energi:

Overskudsvarme fra mælkekøling genbruges til opvarmning af opholdsrum i staldene, opvarmning af brugsvand og forvarmning af drikkevand til dyrene.

Udendørsbelysning er styret af lysensor. Der anvendes lavenergipærer i udendørslamper. Der overvejes løbende muligheder for at reducere forbruget vha. automatiske foranstaltninger. Der bruges ingen energikrævende ventilation.

Logistikken i forbindelse med udtagning af foder fra plansilo, foderblanding og transport til stald er planlagt, så arbejdet giver færrest mulige driftstimer, hvilket minimerer brændstofforbruget.

Tilsvarende planlægges transporter med husdyrgødning at være så effektive og energibesparende som muligt.

Forbruget opgøres og registreres løbende, og der vil blive fulgt op på eventuelle afvigelser

Vand:

Bedriftens drikkevandsinstallationer rengøres og efterses jævnligt med henblik på at undgå spild.

I forbindelse med den daglige rytme og gennemgang i staldene, reduceres risikoen for at eventuelt brud på drikkevandssystemet som resulterer i et længerevarende spild af vand. Eventuelle lækager identificeres og små reparationer udføres hurtigst mulig. Service tilkaldes, hvis der er behov for det.

Der er løbende kontrol med vandforbruget.

Bedste tilgængelige foderteknologi

Ansøger får taget analyser af grovfoder, og udarbejder foderplaner samt e-kontrol i samarbejde med konsulent. I den forbindelse optimeres foderblandingerne så tildelingen af N og P tilpasses dyrenes behov. Der er således stor fokus på, at husdyrgødningens indhold af næringsstoffer minimeres. I øvrigt tilrettelægges fodringen, så mængden af foderrester minimeres. I forbindelse med afhentning af mælk bliver der analyseret for ureaindhold i mælken, hvilket giver en indikation på udnyttelsen af proteinindholdet i foderet.

Foderopbevaring

Hovedparten af ensilagen vil blive opbevaret i plansiloer med fast bund og afløb. Afløbet fra ensilagepladsen ledes til pumpebrønd og pumpes herfra til særskilt beholder. Den del af ensilagen, der ikke opbevares i plansilo opbevares i overdækkede markstakke.

Bedste tilgængelige opbevaringsteknik

Gyllebeholderne er tilmeldt ordning om 10-årig beholderkontrol.

Der etableres fast overdækning på alle gyllebeholdere.

Det vurderes på ovenstående baggrund, at BAT med hensyn til opbevaring af husdyrgødning er tilstrækkeligt.

Bedste tilgængelige udbringningsteknik

Ved udbringning af gylle og dybstrøelse på sort jord og i fodergræsmarker, nedbringes husdyrgødningen hurtigst muligt, for at reducere ammoniakfordampningen mest muligt. Dette både af hensyn til miljøet og for at kvælstof i husdyrgødningen er optimalt tilgængelig for plantevækst.

¹⁰ Jf., Miljøklagenævnsafgørelse af 16. august 2010 (J.nr. MKN-130-00358).

Der udarbejdes hvert år en mark- og gødningsplan, hvorved det sikres at mængden af gødning tilpasses afgrødens forventede behov. I planen tages der bl.a. hensyn til jordbundstype, sædskifte, planternes udbytte og kvælstofudnyttelsen.

Husdyrgødning udbringes under hensyn til de generelle regler, og foregår i videst mulig omfang efter godt landmandskab, hvilket vil sige at der tages hensyn til naboer, byområder osv. Der udbringes kun husdyrgødning på hverdage i henhold til "Godt Landmandskab". Transporter af gylle og dybstrøelse sker så vidt muligt mellem kl. 8-18.

Det vurderes, at de anvendte udbringningsteknikker lever op til BAT.

Fravalg af BAT

Da sengestald linespil anses for at være BAT, jf. Miljøklagenævnsafgørelse af 16. august 2010 (J.nr. MKN-130-00358), er der ikke redegjort for fravalg af BAT i staldene.

Goldkøer, kælvkvier og småkalve går på et staldsystem med dybstrøelse, hvilket anses for at være BAT for disse dyregrupper.

Egenkontrol

Bedriftens egenkontrol består primært af det lovpligtige gødningsregnskab, sprøjtejournal, produktionsopgørelser i markbrug og kvæghold, driftsregnskab samt egne løbende registreringer.

Ansøger udarbejder foderplan til opfølgning på foderforbrug med mere.

Ansøger er med i egenkontrolprogrammet "Arlagården".

Vand- og el-forbruget vil blive fulgt løbende med henblik på at lokalisere eventuelle opståede fejl samt vurdere på muligheden for at reducere forbruget. Eventuelle automatiske foranstaltninger til dette overvejes løbende.

De tekniske installationer og hjælpemidler kontrolleres løbende for at imødegå driftsforstyrrelser og uheld.

Fra gylletank pumpes til gyllevogn med traktordreven læssekran (sugepumpe). Al læsning overvåges.

Miljøstyrelsen har udarbejdet BAT-standardvilkår for ammoniakemissioner fra kvægstalde¹¹. BAT-standardvilkårene er gældende for udvidelser i nye og eksisterende bygninger med gyllesystem, og det er derfor vurderet, at BAT-niveauet svarer til følgende:

- 1 60 malkekøer af tung race i den nye stald må maksimalt have en ammoniakemission på 8 kg N/år/dyr.
- 2 415 kvier (6-20 mdr.) i den nye stald må maksimalt have en ammoniakemission på 2,03 kg N/år/dyr (inkl. vægtkorrektion)
- 3 133 kvier (20-24,5 mdr.) i den nye stald må maksimalt have en ammoniakemission på 2,75 kg N/år/dyr (inkl. vægtkorrektion)
- 4 640 malkekøer i eksisterende sengestalde med bagskyl må maksimalt have en ammoniakfordampning på 10,64 kg N/år/dyr.
- 5 178 småkalve (0-6 mdr.) opstaldet på dybstrøelse. Ammoniakemission jf. norm, da der ikke på nuværende tidspunkt findes teknologiblade for staldsystemer med dybstrøelse.
- 6 60 køer er opstaldet på dybstrøelse med lang ædeplads med bagskyl. Ammoniakemission jf. norm, da der ikke på nuværende tidspunkt findes teknologiblade for staldsystemer med dybstrøelse.
- 7 14 kælvkvier er opstaldet på dybstrøelse med lang ædeplads med bagskyl. Ammoniakemission jf. norm, da der ikke på nuværende tidspunkt findes teknologiblade for staldsystemer med dybstrøelse.

¹¹ Vejledende emissionsgrænseværdier opnåelige ved anvendelse af den bedste tilgængelige teknik (BAT)-malkekvæg på gyllesystem. Miljøstyrelsen 2011

- 8 Tyrekalve (40-55 kg) er opstaldet på dybstrøelse. Ammoniakemission jf. norm, da der ikke på nuværende tidspunkt findes teknologiblade for staldsystemer med dybstrøelse.

Ud fra disse vurderinger kan beregnes, at husdyrproduktionen på Kildegårdsvej 1 højst må have en samlet ammoniakfordampning på **10.110 kg N/år**. Med den ansøgte husdyrproduktion med sengestald med linespil, skrabet gulv på alle spalter og overdækning af to gyllebeholdere, har anlægget en samlet ammoniakfordampning på **9.050 kg N/år**. Der er fosforbalance på arealerne, som redegjort for i afsnit 4.4.2, og husdyrgødningen udbringes, jf. gældende regler i husdyrgødningsbekendtgørelsen. Der er gødningsplanlægning og beredskabsplan på ejendommen. Ejendommen lever således op til det fastlagte BAT-niveau for denne type husdyrproduktion¹².

Da ansøger har valgt at anvende miljøteknologi i husdyrproduktionen svarende til **1.060 kg N/år** ud over BAT-kravet, har ansøger anmodet om, at etablering af et staldsystem med linespil i gyllekummen i den nye stald 10b inddrages i miljøgodkendelsen som et frivilligt miljøtiltag¹³. Stalden kunne etableres med traditionelt bagskyl/ringkanal med spalteskraber, og det ville stadigvæk opfylde BAT-krav samt krav om generel ammoniakreduktion, idet en ændring til bagskyl/ringkanal med spalteskraber i staldafsnit 10b ville give en samlet ammoniakemission fra anlægget på **9.256 kg N/år**¹⁴. Ammoniakreduktionskravet ville dermed være opfyldt med -186 kg N/år. Ammoniakbelastningen af naturområde 2 som beskrevet i afsnit 3.3.1 vil være uændret med ændringen af staldsystemet. Ved næste ansøgning om ændring/udvidelse af anlægget, er det derfor staldsystem med bagskyl/ringkanal og spalteskraber der skal lægges til grund i stald 10b.

Ud fra de kriterier, der er beskrevet i forbindelse med fortolkningen af husdyrbrugslovens regler for bedrifter, der godkendes efter §12, samt de gældende BAT-standardvilkår for malkekøer på gyllesystem vurderes det, at ovennævnte tiltag lever op til kravet om anvendelse af BAT. For at reducere ammoniakfordampningen fra ejendommen skal der således stilles vilkår om, at gulvet i den nye stald 10a skal være sengestald med linespil. Alle nye og eksisterende stalde inkl. dybstrøelsesstalder med lang ædeplads skal have etableret skraber på spalterne, der kører hver 4. time, svarende til 6 gange i døgnet. Der skal desuden stilles vilkår om at begge gyllebeholdere på Kildegårdsvej 1 skal have fast overdækning, som skal lukkes efter endt gyllehåndtering og repareres hvis der opstår skader på overdækningen. Endvidere skal der stilles vilkår om, at der i godkendelsesperioden i forbindelse med renovering af staldanlæg og installationer m.v. skal foretages fornøden forureningsbegrænsning på basis af principper om bedst tilgængelig teknik til nedbringelse af miljøbelastende emissioner og gener fra stalde og gødningsopbevaringsanlæg. Ved substitution af råvarer og hjælpestoffer skal virksomheden dokumentere, at substitutionen sker til mindre miljøbelastende råvarer og hjælpestoffer. Anlæg, der er særligt energiforbrugende, skal kontrolleres og vedligeholdes således, at de altid kører energimæssigt optimalt. Endelig skal der stilles vilkår om, at der skal være en ajourført beredskabsplan, hvori procedurerne ved uheld skal fremgå.

6. Affald og kemikalier

Der er her foretaget en vurdering af, om håndtering og bortskaffelse af affald sker under hensyntagen til omgivelserne. Af ansøgningen fremgår, at:

- *Brændbart affald (plastic, sække o. lign.) afleveres til Klintholm losseplads.*

¹² Vejledende emissionsgrænseværdier opnåelige ved anvendelse af den bedste tilgængelige teknik (BAT)-malkekøer på gyllesystem. Miljøstyrelsen 2011

¹³ FAQ 57 om vilkår om BAT, notat af 28. januar 2008, Miljøstyrelsen

¹⁴ Fiktivt ansøgningsskema nr. 26.912 af 6. juli 2011 (scenarieregning)

- *Dieselolie opbevares indendørs i lade på fast støbt bund. Dieseltanken er på 5.900 l og er 1 år gammel.*
- *Pesticider/kemikalier opbevares i container ved vaskeplads ved østlige ende af plansiloerne.*
- *Spildolie og andet farligt affald opbevares i aflåst rum på fast bund uden afløb. Det afleveres på kommunens genbrugsplads.*
- *Døde dyr afhentes af DAKA inden for et døgn og typisk i dagtimerne mellem 7 og 18. Døde dyr opbevares efter gældende lovgivning på plads ved vestvendt gavl af halmladen.*

Det skal bemærkes, at farligt affald som spildolie, jf. gældende affaldsregulativ¹⁵ for farligt affald skal opbevares under tag, på fast tæt bund uden mulighed for afløb til kloak jord, vandløb eller grundvand og således, at der er en opsamlingskapacitet til en mængde svarende til rumindholdet af den størst benyttede beholder.

Selv om risikoen for forurening ikke er større end for andre lignende produktioner, vurderer Nyborg Kommune, at der skal stilles en række vilkår for at minimere risikoen for forurening fra virksomheden ved driftsforstyrrelser eller uheld. Se vilkår formuleret under driftsforstyrrelser og uheld.

7. Offentlighed

2. februar 2011

Der er foretaget en partshøring af naboer indenfor en radius af 500 m fra Kildegårdsvej 1, samt berørte vandværker og ejere af forpagtede arealer. Der er i alt foretaget partshøring på 15 ejendomme og tre vandværker. Der er ikke kommet bemærkninger fra de partshørte.

8. februar 2011

Ansøgningen om miljøgodkendelse af udvidet husdyrproduktion på Kildegårdsvej 1, 5853 Ørbæk er forannonceret i lokalavisen Nyborg. Der er ikke indgået forslag og/eller bemærkninger til udvidelsen i forbindelse med annonceringen.

24. februar 2011

Partshøring af ejer af nabomatrikel 22d, Svindinge By, Svindinge omkring dispensation fra afstandskrav til naboskel. Der er ikke indgået bemærkninger i forbindelse med høringen.

28. februar 2012

Udkast til afgørelse blev sendt i 6 ugers høring hos ansøger og parter i sagen. Nyborg Kommune har modtaget nogle få bemærkninger til udkastet fra ansøgers konsulent den 11. april 2012. Der indkom ingen bemærkninger til udkastet fra de øvrige hørte parter i sagen.

Der er tillige foretaget partshøring af Svendborg og Faaborg-Midtfyn Kommuner i forbindelse med udbringning af husdyrgødning i disse kommuner. Kommunerne har indgivet høringssvar. Disse er kort beskrevet i miljøgodkendelsens afsnit 4.1, og er tillige vedlagt afgørelsen som bilag 4 og 5.

8. Produktionens ophør

Der er her foretaget en vurdering af, om de beskrevne foranstaltninger ved ophør af bedriften er tilstrækkelige i forhold til at undgå forureningsfare og for at bringe stedet tilbage i tilfredsstillende stand herunder hensyn til varetagelse af landskabelige hensyn.

I ansøgningen er anført, at der vil blive taget kontakt til kommunen ved eventuelt ophør af produktionen med henblik på en miljømæssig korrekt afvikling med hensyn til gødningsrester, farligt affald m.m.

¹⁵ Fællesregulativ for farligt affald for de fynske kommuner. 1. august 2003.

Det vurderes at produktionsanlægget ikke vil udgøre en forureningsmæssig risiko eller påvirke omgivelserne negativt hvis produktionen på ejendommen nedlægges. Der stilles derfor ikke særlige vilkår om fjernelse af driftsbygningen ved produktionens ophør.

Der skal dog stilles vilkår, der skal sikre en forsvarlig oprydning, gødningshåndtering og afhændelse af farligt affald ved ophør af produktionen. Der skal ske orientering til kommunen ved ophør af produktionen og planlægning af oprydning m.v. skal ske i samråd med kommunen.

9. Alternative muligheder og 0-alternativet

Af hensyn til omgivelserne og logistikken på ejendommen er det valgt, at placere nye driftsbygninger i direkte tilknytning til eksisterende driftsbygninger. På den måde vil det samlede produktionsanlæg fremstå som en harmonisk enhed.

0-alternativet betyder en fastholdelse af den nuværende produktion. Dermed vil der ikke blive foretaget investeringer i produktionsapparatet og dermed heller ikke investeringer i miljøforbedrende tiltag.

Med hensyn til 0-alternativet kan følgende nævnes:

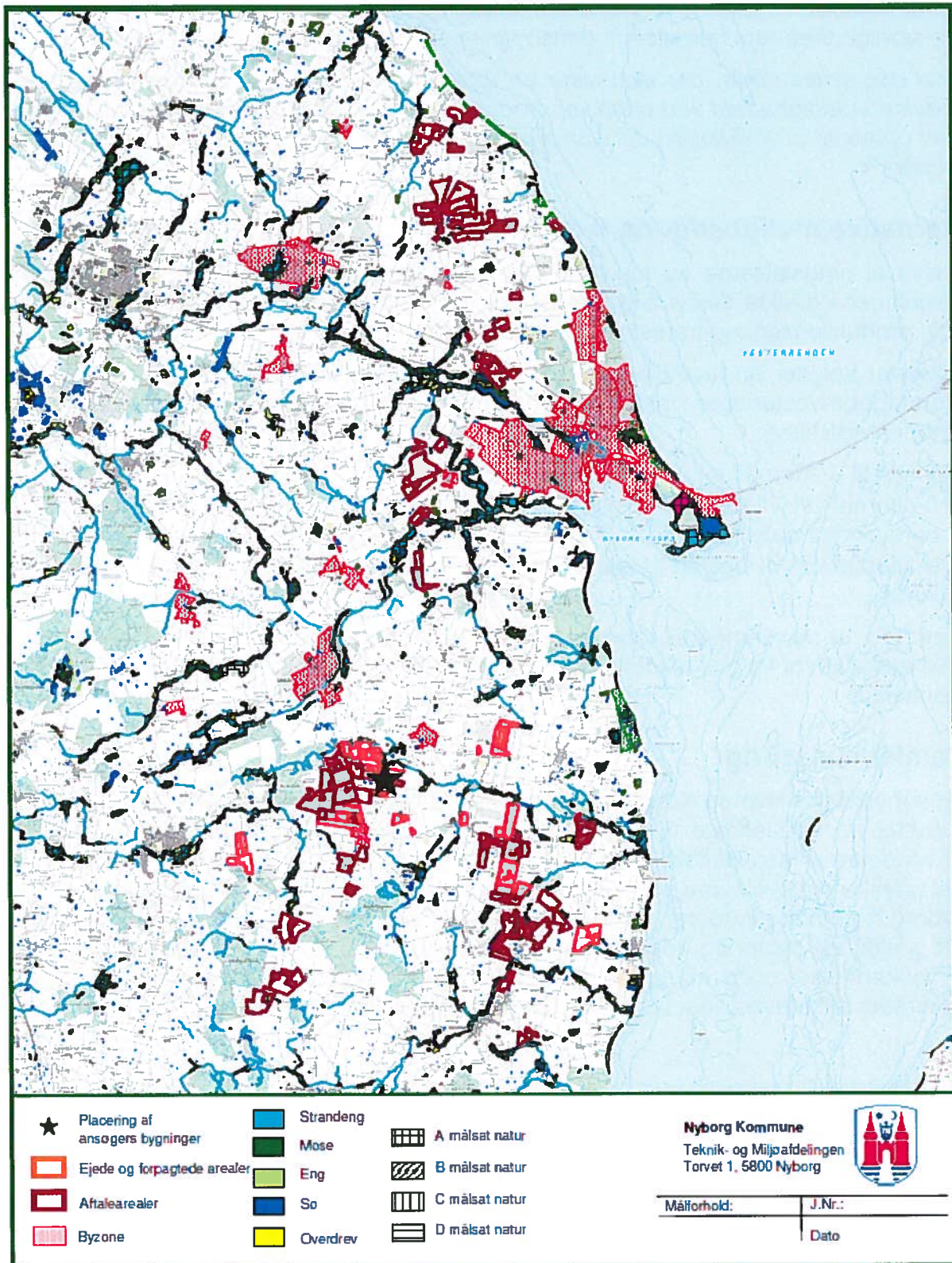
- 0-alternativet vil betyde at der er en større overskudstilførsel med fosfor på udbringningsarealerne.
- 0-alternativet vil betyde at der er et større kvælstofoverskud på udbringningsarealerne.

Det vurderes, at der samlet er redegjort tilstrækkeligt for 0-alternativet og at der er redegjort tilstrækkeligt for valg af teknologiske løsninger til nedbringelse af virksomhedens forureningsniveau.

10. Samlet vurdering

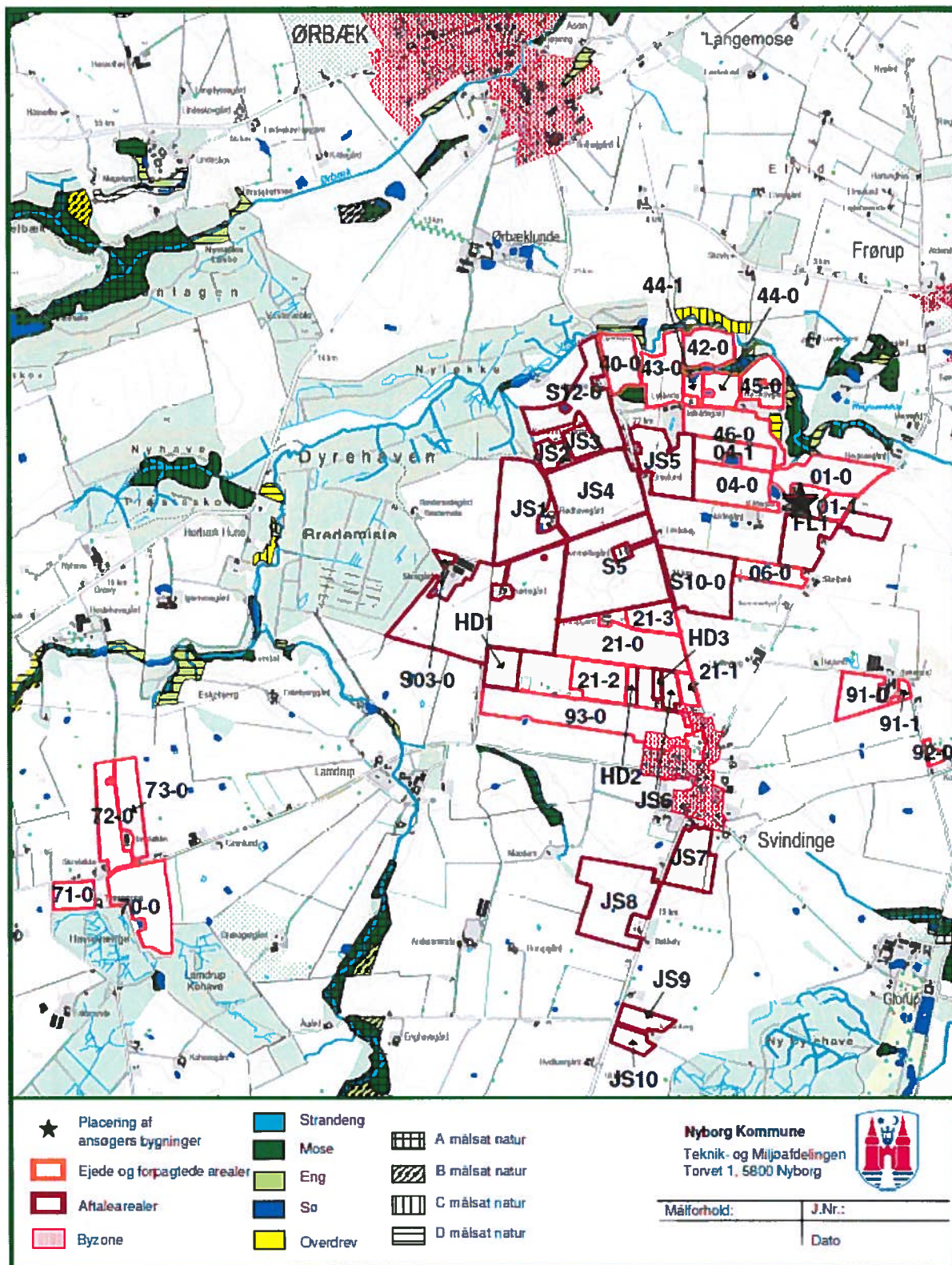
Samlet set vurderer Nyborg Kommune, at når godkendelsens vilkår overholdes, har ansøgeren truffet de nødvendige foranstaltninger til at forebygge og begrænse forureningen ved anvendelse af den bedste tilgængelige teknik, og at arealerne kan drives på stedet uden at påvirke omgivelserne på en måde, som er uforenelig med hensynet til omgivelserne. Nyborg Kommune vurderer, at udbringning husdyrgødning kan ske i overensstemmelse med gældende regler og uden væsentlig påvirkning af miljøet, som dette er defineret i husdyrgodkendelsesloven, herunder at projektet ikke skader bevaringsstatus for Natura 2000-områder eller levesteder for arter optaget på Habitatdirektivets bilag IV.

Bilag 1. Oversigt over det samlede udspretningsareal



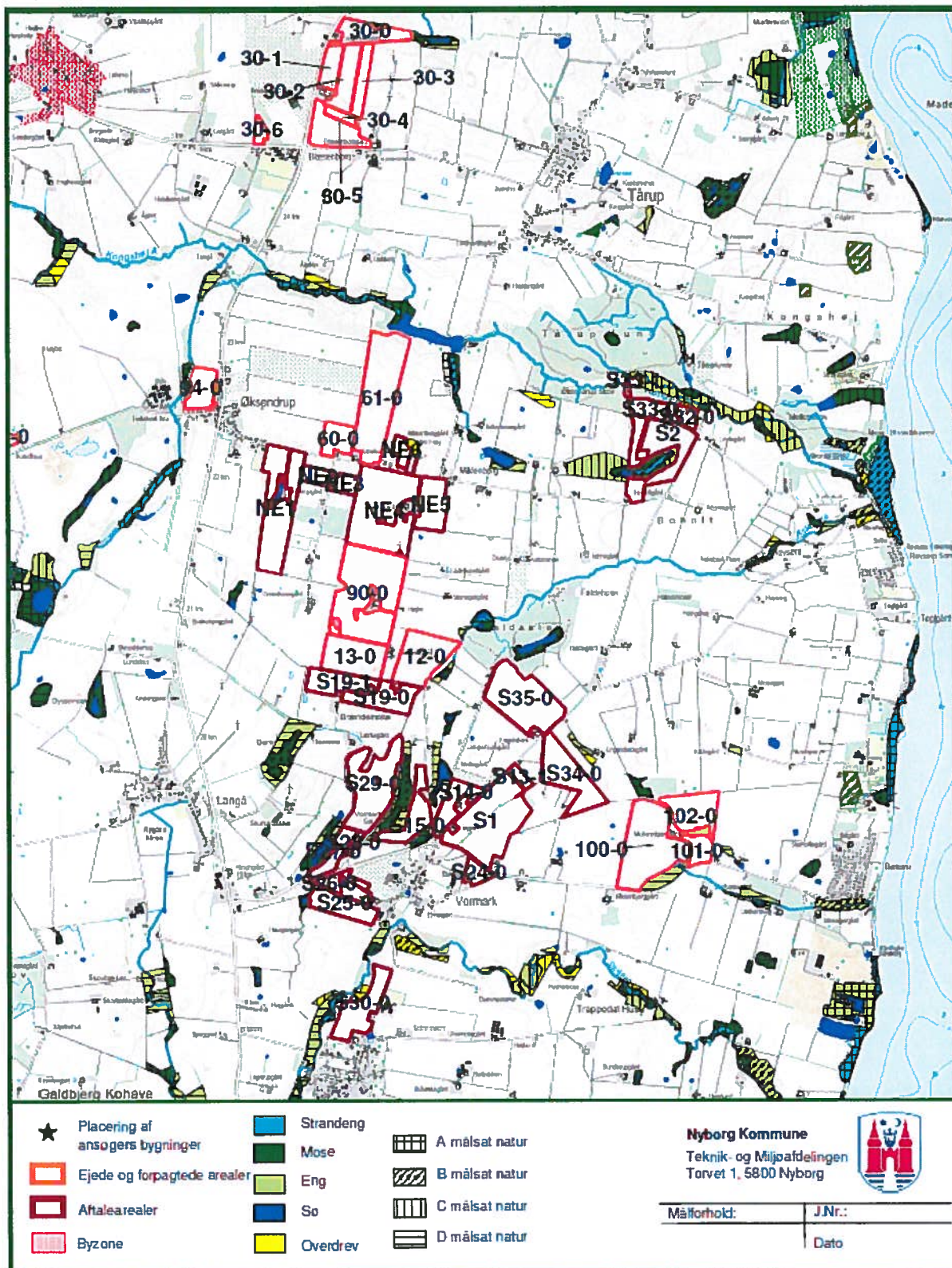
Gengivet med tilladelse fra Kort og Matrikelstyrelsen

Bilag 2a. Oversigt over beliggenheden af produktionsanlægget og ejede og forpagtede udsprejningsarealer i forhold til beliggenhed af naturområder.



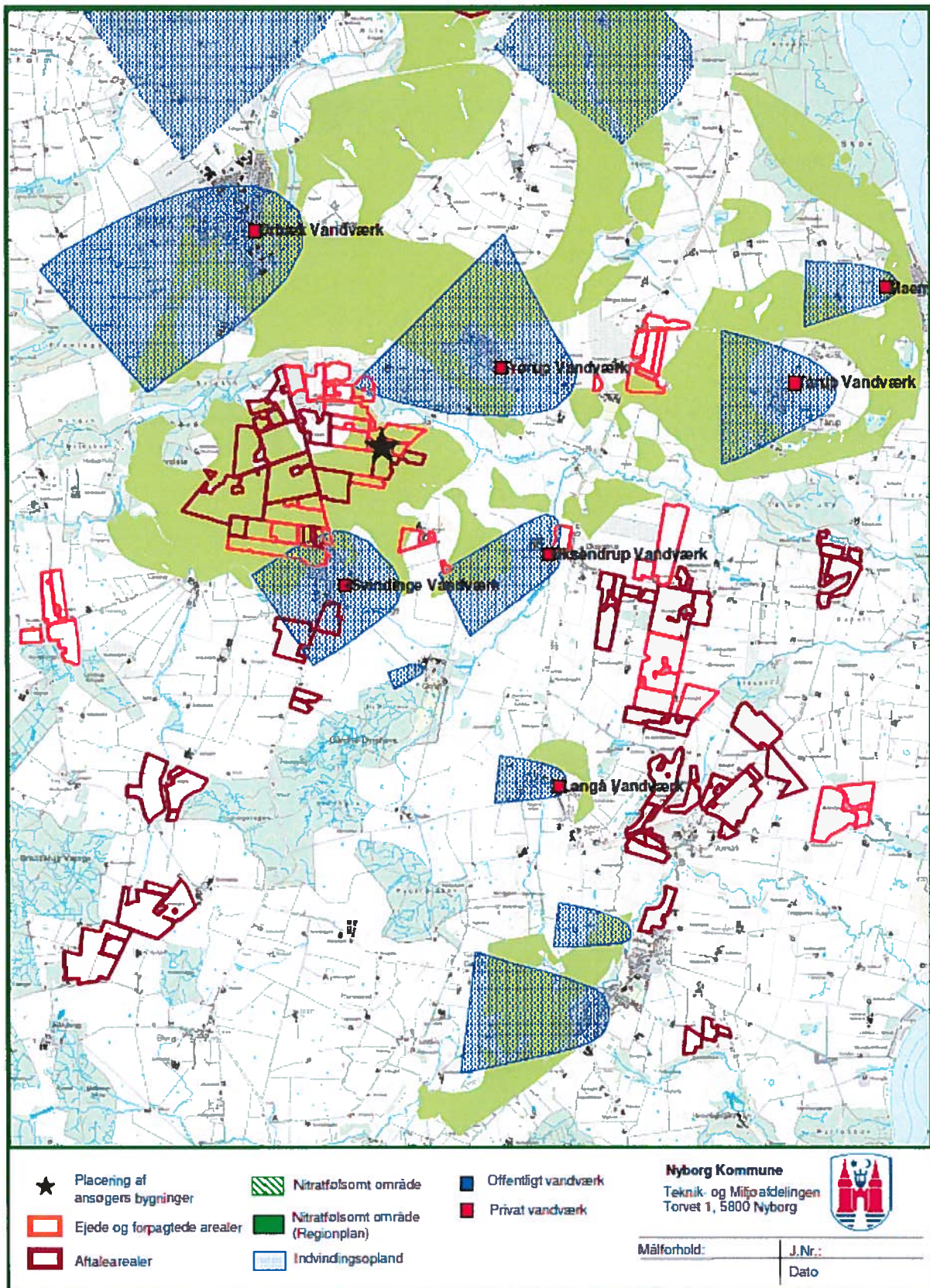
Gengivet med tilladelse fra Kort og Matrikelstyrelsen

Bilag 2b. Oversigt over beliggenheden af produktionsanlægget og ejede og forpagtede udsprejningsarealer i forhold til beliggenhed af naturområder.



Gengivet med tilladelse fra Kort og Matrikelstyrelsen

Bilag 3. Oversigt over beliggenheden af produktionsanlægget og ejede og forpagtede udsprejningsarealer i forhold til beliggenhed af nitratfølsomme vandindvindingsområder og indvindingsoplande til vandværker.



Gengivet med tilladelse fra Kort og Matrikelstyrelsen

Bilag 4. Svendborg Kommunes høringssvar vedr. udspretningsarealer.

Nyborg Kommune
Teknik og Miljøafdelingen
Rådhuset, Torvet 1,
5800 Nyborg

Att: Bo Clausen (sendt til: bcl@nyborg.dk)



Svendborg
Kommune

Miljø og Teknik
Svendborgvej 135
5762 Vester Skerninge

Tlf. 62 23 30 00

mt@svendborg.dk
www.svendborg.dk

5. marts 2012

Sagsid. 09/8397
Afdeling: Natur og Vand
Ref. AMTCVM
Dir. Tlf. 62 23 34 27

Høringssvar vedrørende areal til udspretning af husdyrgødning på arealer tilhørende Kildegårdsvej 1, 5853 Ørbæk

Svendborg Kommune modtog den 13. februar 2012 en anmodning fra Nyborg Kommune om på ny at vurdere en del af udbringningsarealerne tilhørende Kildegårdsvej 1, 5853 Ørbæk.

Arealerne, der ligger i Svendborg Kommune, indgår i en ansøgning om miljøgodkendelse efter § 12 i husdyrloven¹ af en kvægproduktion på ejendommen. Der er tale om markerne 100-0, 101-0 og 102-0.

Vi har den 23. marts 2011 vurderet på de samme arealer, men da Miljøstyrelsen har offentliggjort en ny opgørelse over udviklingen i dyretrykket i oplandet til Langelands Sund, har Nyborg Kommune anmodet om, at vi foretager en ny vurdering af arealernes robusthed i forhold til udspretning af husdyrgødning.

Overfladevand

Alle tre arealer ligger i kystoplandet til Langelands Sund, som er en del af Det Sydfynske Øhav.

Det Sydfynske Øhav

Kystvandeene omfatter farvandet mellem Fyn, Årø og Langeland, herunder Langelandssund og Marstal Bugt, og består af mange store lavvandede og 2 dybe bassiner, Ringsgårdsbassinet og Årøbassinet, der er indbyrdes forbundne. Hertil kommer en række fjorde, bugter og nor, hvor de største er Lunkebugten ved Tåsinge, Fåborg Fjord, Kloven ved Årø og Lindelse Nor ved Langeland. De mindre fjorde, bugter og nor er Nakkebolle Fjord, Skårupøre Sund, Thuro Bund, Kolle Nor, Vejlen på Tåsinge, Salme Nor, Tryggelev Nor og Dyreborg Nor.

De åbne kystvande omkring Fyn ligger centralt i overgangen mellem det salte Skagerrak og den ferske Østersø. I de ca. 40 m dybe bassiner er vandmasserne derfor lagdelte med et relativt ferskt overfladelag og et salt bundlag. Denne lagdeling øger risikoen for iltvind.

¹ Bekendtgørelse nr. 1486 af 4. december 2009 af lov om miljøgodkendelse m.v. af husdyrbrug



Åbningstider
Mandag-onsdag 9.00-15.00
Torsdag 10.00-16.30
Fredag 9.00-14.00



I Langelands Sund stiger vanddybderne fra under 10 m i den sydlige del ved Tåsinge til mere end 20 m ved Vresen ved den nordlige grænse. Området er præget af vandudskiftning mellem det tilstødende Sydfynske Ohav samt Storebælt.

Internationale beskyttelsesområder

Den centrale del af Det Sydfynske Ohav er udpeget som Natura 2000-område (Ramsarområde, EF-habitatområde og EF-fuglebeskyttelsesområde).

Udpegningsgrundlaget for EF-habitatområdet 111, Det Sydfynske Ohav er stor vandsalamander, klokkefrø, skæv vindelsnegl, sumpvindelsnegl, sandbanker, vadeflader, kystlaguner og soer, større lavvandede bugter og vige, rev, enårig vegetation på stenede strandvolde, flerårig vegetation på stenede strande, kystklinter/-klipper, enårige strandplanter der koloniserer mudder og sand, strandenge, forstrand og begyndende klitdannelser, hvide klitter og vandremiler, grågrønne klitter, kalkrige soer og vandhuller med kransnålalger, næringsrige soer og vandhuller med flydeplanter eller store aks, vandløb, tørre kalksandsoverdrev, kalkoverdrev, sure overdrev, urtebræmmer eller skyggende skovbryn, avneknippemoser, kildevæld med kalkholdigt vand, rødkær, bogeskove på muldbund, ege-blandskov samt elle- og askeskov ved vandløb, soer og væld.

Udpegningsgrundlaget for EF-fuglebeskyttelsesområde nr 71 er rordrum, rorhog, havterne, splitterne, dværgterne, fjordterne, engsnarre, mosehornugle, klyde, brushane, alm. ryle, plettet rorvagtel, knopsvane, sangsvane, mørkbuget knortegås, trolldand, bjergand, ederfugl, hvinand, toppet skallesluger og blishone.

Den nordligste del af Det Sydfynske Ohav er også udpeget som internationalt naturbeskyttelsesområde, idet det udgør en del af habitatområde H116 "Centrale Storebælt og Vresen". I udpegningsgrundlaget for habitatområdet indgår dyrearten 1351, Marsvin (1351) og naturtypen Rev (1170). Selve stenrevet udgør ca. 4,8 km².

Den overordnede målsætning i Natura 2000-planerne for både "Havet omkring stenrevet sydøst for Langeland" og "Det Sydfynske Ohav" er, at de marine naturtyper får en god vandkvalitet samt artsrig undervandsvegetation og dyreliv.

Udpegningerne betyder, at Danmark er forpligtet til at sikre og genoprette en gunstig bevaringsstatus for de arter og naturtyper, områderne er udpeget for. For Ramsarområdet er målsætningen endvidere, at beskyttelsen skal fremmes.

Svendborg Kommunes vurdering

Det følger af habitatbekendtgørelsen, at for der kan træffes afgørelse, skal der foretages en vurdering af om et projekt (- defineret her som den samlede husdyrproduktion) i sig selv eller i forbindelse med andre planer eller projekter kan påvirke et Natura 2000 område væsentligt.



Det er væsentligt at påpege, at husdyrlovens definition af væsentlighed – svarende til lovens afskæringskriterier – ikke nødvendigvis er tilstrækkeligt til at sikre, at et habitatområde ikke påvirkes væsentligt. Det skal i vurderingen uden tvivl kunne fastslås, at der ikke er risiko for en væsentlig påvirkning.

Miljøstyrelsen har med "Vejledende notat om afskæringskriterier for udvaskning af nitrat til overfladevande..." fra juni 2010 samt "supplement til den digitale husdyrvejledning..." fra februar 2011 redegjort for, hvordan kommunerne skal foretage ovennævnte vurdering af påvirkningen af habitatområder.

Det fremgår af vandplanerne for Det Sydfynske Øhav samt Storebælt, at næringsstofudvaskningen fra oplandet har væsentlig betydning for den økologiske tilstand. Det er vores vurdering, at der er risiko for påvirkning af habitatområderne, og vi vurderer derfor, at der skal foretages en egentlig habitatvurdering med udgangspunkt i vejledningens principper.

Heraf følger at projektet både skal vurderes i kumulation med andre planer og projekter samt i forhold til sig selv.

Vurdering af projektet i kumulation med andre planer og projekter
Af den seneste offentliggjorte oversigt fra februar 2012 over udviklingen i dyretrykket fra 2007 til 2011 fremgår det, at dyreholdet i oplandet til Langelands Sund er større i 2011 end i 2007. Tendensen er dog usikker. Med henvisning til at opgørelsen indeholder tal fra ultimo 2011, har vi ikke yderligere viden om godkendte og ophorte husdyrbrug, som kan inddrages i vurderingen af udviklingen i dyretrykket.

I forhold til andre kilder, der kan give anledning til en øget nitratudvaskning fra oplandet er der primært tale om bidraget fra regnvandsbetingede udlob og spredt bebyggelse. De udgør en meget lille del af den samlede kvælstofudledning til hele det Sydfynske Øhav, og dermed også Langelandsundet. Det er vores vurdering, at udviklingen i kvælstofudledningen har været svagt faldende siden 1. januar 2007. Desuden vil der som følge af kommunens spildvandsplan med krav om forbedret rensning for spredt bebyggelse, samt forbedringer af regnvandsbetingede udlob løbende ske en øget reduktion i kvælstofudledningen fra disse kilder.

Ifølge Miljøstyrelsens vejledning kan der kun meddeles miljøgodkendelse til husdyrbrug i oplande med stigende husdyrtryk, hvis nitratudvaskningen fra husdyrbruget reduceres så meget, at den ikke overstiger en nitratudvaskning, der svarer til planteavlbrug.

Vi vurderer derfor, at:

- ansøger skal redegøre for, at nitratudvaskningen fra de marker, som ligger i oplandet til Langelands Sund ikke overstiger en nitratudvaskning, der svarer til planteavlbrug. Det kan ifølge Miljøstyrelsens vejledning gøres på flere måder.



Vurdering af projektet i sig selv

Med henvisning til vandplanen for Det Sydfynske Øhav, vurderer vi, at hele vandplansområdet skal betragtes som meget sårbart overfor nitrat og fosfor. Det vil sige, at det er afskæringskriteriet for væsentlighed på 1 %, der skal anvendes.

Vi vurderer derfor, at:

- udvaskningen af nitrat og fosfor fra arealerne i forhold til den samlede udvaskning fra oplandet maksimalt må udgøre 1 %.

I forhold til fosfor har Svendborg Kommune ikke yderligere viden om bidrag fra andre kilder end dem, som fremgår af vandplanen for Det Sydfynske Øhav. Heraf fremgår det af tabel 2.2.2, at det samlede bidrag fra andre kilder udgør 12,9 t/år.

Ovrige forhold

I forhold til andre mulige påvirkninger af miljøet henvises til vores tidligere høringsvar af 23. marts 2011.

Venlig hilsen

A handwritten signature in blue ink, reading "Charlotte Vesterlund McAinsh".

Charlotte Vesterlund McAinsh
Agronom



Svendborg
Kommune

Nyborg Kommune
Teknik og Miljøafdelingen
Nørrevoldgade 9
5800 Nyborg

Miljø og Teknik
Svendborgvej 135
5762 Vester Skerninge

Tlf. 62 23 30 00

mt@svendborg.dk
www.svendborg.dk

Høringsvar vedrørende udbringningsarealer tilhørende husdyrproduktion på Kildegårdsvej 1, 5853 Ørbæk

23. marts 2011

Vi har vurderet ansøgningen om miljøgodkendelse for husdyrproduktionen på ovenstående adresse, for så vidt angår udbringningsarealer, der ligger i Svendborg Kommune. Vurderingen fremgår af nedenstående:

Sagsid: 09/8397
Afdeling: Natur og Miljø
Ref.: mnvevp

Overfladevand

Langelandssundet/Det Sydfynske Øhav.

Alle arealerne ligger i kystlandet til Langelandssundet. Det er en del af Det Sydfynske Øhav. Kystvandet omfatter farvandet mellem Fyn, Æro og Langeland, herunder Langelandssund og Marstal Bugt, og består af mange store lavvandede og 2 dybe bassiner, Ringsgårdsbassinet og Ærobassinet, der er indbyrdes forbundne. Hertil kommer en række fjorde, bugte og nor, hvor de største er Lunkebugten ved Tåsinge, Fåborg Fjord, Kløven ved Æro og Lindelse Nor ved Langeland. De åbne kystvande omkring Fyn ligger centralt i overgangen mellem det salte Skagerrak og den ferske Østersø. I de ca. 40 m dybe bassiner er vandmasserne derfor lagdelte med et relativt ferskt overfladelag og et salt bundlag. Denne lagdeling øger risikoen for iltvind.

Miljøministeriets risikoanalyse har vist, at alle kystområderne er i risiko for ikke at opfylde miljømålet i 2015. Årsagen hertil er en for stor tilførsel af næringsstoffer (kvælstof og fosfor) fra land, og for den åbne del af Det Sydfynske Øhav, tillige fra atmosfæren.

Risikoanalysen viser, at kun med en lavere næringsstofftilførsel, en yderligere reduktion i tilførslen af miljøfarlige stoffer samt eventuelt mindskede fysiske påvirkninger kan miljømålene nås i områdets kystvande. Opgaven med at sikre målopfyldelse er især betinget af supplerende indsats der reducerer tilførslen af næringsstoffer. Det drejer sig både om den vandbårne tilførsel af næringsstoffer og særligt for det åbne Sydfynske Øhavs vedkommende også kvælstofftilførslen fra atmosfæren. Der er især behov for en indsats, der reducerer næringsstofftilførslerne fra landbrugsdriften.

Internationale beskyttelsesområder

Den centrale del af Det Sydfynske Øhav er udpeget som internationalt naturbeskyttelsesområde (Ramsar-område, EF-habitatområde og EF-fuglebeskyttelsesområde). Udpegningen betyder, at Danmark er forpligtet til at sikre og genoprette en gunstig bevaringsstatus for de arter og naturtyper, områderne er udpeget for. For Ramsar-området er målsætningen endvidere, at beskyttelsen skal fremmes.

Kommunens vurdering

Svendborg Kommune har med udgangspunkt i Miljøministeriets risikoanalyse vurderet, at der allerede med den nuværende belastning er tale om en væsentlig påvirkning af Det Sydfynske Øhav. Det er derfor

Åbningstider

Mandag-onsdag	9.00-15.00
Torsdag	9.00-17.30
Fredag	9.00-13.00



Kommunens vurdering, at næringsstofbelastningen skal begrænses mest muligt. Ifølge Miljøstyrelsen er ingen af ansøgningens arealer i oplandet til Langelandssundet omfattet af nitratklasser. Kommunen vurderer, at der skal fastlægges restriktioner for oplandet udover det fastlagte beskyttelsesniveau jf. bekendtgørelsen til husdyrgodkendelsesloven.

- Alle arealer er beliggende i kystoplandet Langelandssundet. Svendborg Kommune vurderer, at Langelandssundet er et kystopland, der er sårbart overfor tilførsel af næringsstoffer. Kommunen vurderer derfor, at det fastlagte beskyttelsesniveau i Husdyrgodkendelsesloven for disse områder ikke er tilstrækkelig og har på baggrund af den supplerende vejledning fra Miljøstyrelsen, fastlagt at hovedparten af arealerne ligger indenfor nitratklasse 3, samt er beliggende i fosforfølsomme områder.

Vurdering af dyretrykket

- Arealerne ligger i et opland med faldende dyretryk (et fald på fra 18.011 DE til 17.456 DE, eller ca. 3 %). Arealerne udgør 31,9 ha svarende til 0,12 % af oplandets størrelse. Svendborg kommune vurderer, at der er tale om en fortsættelse af driften og ikke en udvidelse med ekstra arealer i oplandet og at der dermed ikke vil ske en væsentlig påvirkning fra disse arealer til Langelandssundet.

Natur

§7 naturområder

Den sydlige del af mark 100-0, ligger indenfor 1000 m fra overdrevet Trappedal Ø, der er C-målsat, og har en tålegrænse på 15-20 kg N/ha/år. Baggrundsbelastningen for området er på 12,9 kg N/ha/år, og dermed er tålegrænsen ikke overskredet.

Højt målsatte naturområder

Der findes ingen A eller B-målsatte naturområder indenfor 300 meter fra udbringningsarealerne.

Påvirkning af lavere målsatte naturområder

Indenfor 300 m fra udbringningsarealerne er der en række lavere målsatte (D-målsatte) naturområder. Deres tålegrænse ligger på 30- kg N/ha/år. Det vil sige at tålegrænsen ikke er overskredet med baggrundsbelastningen og Svendborg Kommune vurderer, at der ikke skal stilles vilkår hertil.

Påvirkning af søer og vandløb

Syd for mark 100-0 findes et §3 registreret vandløb. Indenfor udbringningsarealerne findes der ingen skrånende områder (> 6 grader) ned til vandløb eller søer, og der er derfor ikke behov for særlige vilkår til driften af arealerne.



Svendborg
Kommune

Grundvand

Mark nr. 100-0 (nordlige del) og 102-0 ligger indenfor nitratfølsomt indvindingsområde. På baggrund af, at det i ansøgningssystemet, er dokumenteret, at udvaskningen af nitrat fra rodzonen falder fra 54 mg nitrat pr liter til 49 mg nitrat pr liter. Og nudriften ligger i overensstemmelse med det tidligere ansøgt, vurderer Svendborg Kommune, at der ikke er behov for særlige vilkår til driften af arealerne.

Bilag IV-arter

Svendborg Kommune vurderer at følgende bilag IV-arter kan forekomme i området: Fire arter flagermus, Hasselmus, Markfirben, Springfro og Stor Vandsalamander.

Markfirben kan forekomme i området, især i nærheden af skovene. Arten foretrækker sandede soleksponerede levesteder, eksempelvis markkanter, sten- og jorddiger og skovveje.

Flagermusarterne, Sydflagermus og Dværgflagermus er almindelige i området, mens Brunflagermus og Vandflagermus kan forekomme. Flagermusene yngler og overvintrer fortrinsvis i hule træer, og søger bl.a. føde langs skovbryn og levende hegn.

Hasselmus, der er fundet i den sydlige del af området, lever i småskove, beplantninger og levende hegn.

Springfro og Stor Vandsalamander, der er til stede i hele området, yngler i småsoer og små vandhuller i hele området. Padderne forlader vandhullerne efter yngletiden, og opholder sig og overvintrer i områdets småskove, levende hegn og sten- og jorddiger. Der findes 1 so/vandhul syd for mark 100-0, men da denne er omgivet af lovpligtige bræmmer, og ingen af arealerne er skrånende med mere end 6 grader, vil vandhullet ikke blive påvirket væsentligt af afstrømning.

Ifølge naturbeskyttelseslovens kap. 5 må bilag-IV-arter ikke forsætligt forstyrres med skadelig virkning for arten eller bestanden, og yngle- og rasteområder må ikke beskadiges eller odelægges.

Områdets mange småbiotoper: sten- og jorddiger, småskove, levende hegn og små udyrkede markarealer, er meget vigtige for agerlandets dyre- og planteliv. De fungerer som ledelinier, yngle-, raste- og overvintringssted for områdets bilag IV-arter. Kommunen vurderer dog, at da der er tale om en fortsættelse af markdriften, vil småbiotopernes funktion være uændret.

Samlet set vurderer kommunen, at den forestående drift af arealerne ikke vil beskadige eller ødelægge yngle- eller rasteområder for områdets bilag IV-arter.

Venlig hilsen

Eva Poulsen
Agronom

Side 3 af 3

Bilag 5. Faaborg-Midtfyn Kommunes hørings svar vedr. udspretningsarealer.


**FAABORG-MIDTFYN
KOMMUNE**

Nyborg Kommune - Teknik- og Miljøafdeling
Nørrevoldgade 9
5800 Nyborg

Att. Bo Clausen (sendt til bcl@nyborg.dk)

Teknik - Miljøafdelingen
Norregade 4, 5600 Faaborg

Tlf. 72 53 21 40
Fax 72 530 531
teknik@faaborgmidtfyn.dk
www.faaborgmidtfyn.dk

Svar på fornyet høring vedr. miljøgodkendelse af husdyrbrug - Kliddegårdsvej 1, 5853 Ørbæk

Vi har d. 13. februar 2012 modtaget en ny anmodning fra Nyborg Kommune om at vurdere udbringningsarealer, der ligger i Faaborg-Midtfyn Kommune og indgår i en miljøgodkendelse af husdyrbruget Kliddegårdsvej 1, 5853 Ørbæk.

Anmodningen er sendt på baggrund af, at antallet af dyreenheder i oplandet til Langelandsund ifølge en ny opgørelse er steget fra 2007 til 2011.

Vi finder ikke, at det forhold, at dyreholdet i oplandet til Langelandsund ifølge opgørelsen er steget, giver anledning til ændring af det høringssvar, vi tidligere har sendt i sagen.

Udviklingen i dyretykket er ifølge Miljøstyrelsens vejledning relevant i forhold til den vurdering, der skal foretages af, om det samlede projekt i sig selv, eller i forbindelse med andre planer og projekter, vil kunne påvirke et Natura 2000-område væsentligt (jf. habitatbekendtgørelsens¹ § 7).

Det er vores opfattelse, at denne vurdering skal foretages af den godkendende myndighed, i dette tilfælde Nyborg Kommune, som vi også skrev i vores oprindelige høringssvar.

Nyborg Kommune skal dermed stille de relevante vilkår for at forhindre en negativ påvirkning af et Natura 2000-område. Hvis Nyborg Kommune på baggrund af, at husdyrbrugets udbringningsarealer ligger i oplandet til et Natura 2000-område, hvor dyreholdet er stigende, vurderer, at der skal stilles vilkår om, at husdyrbruget skal reducere kvælstofudvaskningen til et niveau på linje med et planteavltsbrug, mener vi således, at dette også skal omfatte arealerne i Faaborg-Midtfyn Kommune.

Venlig hilsen

Jacob Sterup
Biolog

29-03-2012
Sagsid.: 09.17.00-P19-4-11
Kontakt

Jacob Sterup
Biolog

Dir.: 72 53 21 32
jaste@faaborgmidtfyn.dk

Åbningstid
Mandag-onsdag 10:00-14:00
Torsdag 10:00-17:00
Fredag 10:00-12:00

Telefontid
Mandag-onsdag 8:00-15:30
Torsdag 8:00-17:30
Fredag 8:00-12:30

¹ Bekendtgørelse nr. 408 af 1. maj 2007 om udpegning og administration af internationale naturbeskyttelsesområder samt beskyttelse af visse arter.



FAABORG-MIDTFYN
KOMMUNE

Nyborg Kommune - Teknik- og Miljøafdeling
Nørrevoldgade 9
5800 Nyborg

Sendt til Bo Clausen (bcl@nyborg.dk)

Teknik - Miljøafdelingen
Nørregade 4, 5800 Faaborg

Tlf. 72 530 210
Fax 72 530 531
fmk@faaborgmidfyn.dk
www.faaborgmidfyn.dk

Svar på høring vedr. udbringningsarealer i Faaborg-Midtfyn Kommune

Faaborg-Midtfyn Kommune modtog d. 4. februar 2011 en anmodning fra Nyborg Kommune om at udarbejde vilkår for arealer til udbringning af husdyrgødning. Arealerne, der ligger i Faaborg-Midtfyn Kommune, indgår i en § 12-ansøgning om godkendelse af en kvægproduktion på Kildegårdsvej 1, 5853 Ørbæk, CVR-nr. 28 06 23 46 (Kildegaard I/S).

Kildegaard I/S har ansøgt om udbringning af husdyrgødning svarende til 470,9 dyreenheder med et indhold på 42.410 kg kvælstof og 7.068 kg fosfor på 282,8 ha ejet og forpagtet areal, hvoraf ca. 31,7 ha ligger i Faaborg-Midtfyn Kommune (markerne 70-0, 71-0, 71-1, 72-0, og 73-0).

Som gennemsnit udbringes husdyrgødning fra 1,67 dyreenheder pr. ha, hvilket ifølge it-ansøgningssystemets beregning vil give en kvælstofudvaskning på 43,5 kg kvælstof pr. ha. Der udbringes som gennemsnit 25,0 kg fosfor pr. ha pr. år med husdyrgødning, mens der fratages 25,0 kg fosfor pr. ha pr. år, hvis der benyttes sædskifte svarende til referencesædskiftet.

Faaborg-Midtfyn Kommune har vurderet de ansøgte udbringningsarealer og kan godkende udbringning af husdyrgødning på de pågældende arealer på følgende vilkår:

- Der må ikke ske en merudvaskning af kvælstof fra bedriftens arealer i Faaborg-Midtfyn Kommune.
- Der må ikke være fosforoverskud på den del af bedriftens arealer i Faaborg-Midtfyn Kommune, der har fosfortal over 3.

Begrundelse for vilkårene

Hele bedriftens udbringningsareal i Faaborg-Midtfyn Kommune ligger i oplandet til Langelandssund. Oplandet til Langelandssund er en del af oplandet til Det sydfynske Øhav. Den centrale del af Det sydfynske Øhav er udpeget som internationalt naturbeskyttelsesområde (Ramsarområde, EF-habitatområde og EF-fuglebeskyttelsesområde).

Det sydfynske Øhav er sårbart over for tilførsel af næringsstoffer. Målsætningen for vandområdet er i dag ikke opfyldt på grund af for store næringsstoffilførsler fra oplandet og fra luften herunder tilførslen fra eksisterende landbrugsbedrifter i oplandet/lokalområdet.

I henhold til husdyrloven skal kommunen sikre sig, at der ikke sker en påvirkning af omgivelserne, som er uforenelig med hensynet til omgivelserne, herunder i strid med internationale forpligtelser, jf. § 19. Desuden kan der i henhold til § 7 i habitatbekendtgørelsen ikke gives tilladelse til projekter, der i sig selv eller sammen med andre kan skade et Natura 2000-område.

31-05-2011

Sagsid.: 09.17.00-P19-4-11

Kontakt

Per Holmsgård
Landbrugsteknolog

Dir.: 72 53 21 35
pho@faaborgmidfyn.dk

Åbningstid

Mandag-onsdag 10:00-14:00
Torsdag 10:00-17:00
Fredag 10:00-12:00

Telefontid

Mandag-onsdag 8:00-15:30
Torsdag 8:00-17:30
Fredag 8:00-12:30

Side 1



FAABORG-MIDTFYN
KOMMUNE

Faaborg-Midtfyn Kommune vurderer på baggrund af bestemmelserne i husdyriovens § 19 og i habitatbekendtgørelsen, at der i oplandet til et Natura 2000-vandområde, hvor målsætningen for området ikke er opfyldt på grund af for store tilførsler af næringsstoffer:

- ikke kan gives godkendelse til et projekt, der omfatter et fosforoverskud på arealer med fosfortal over 3
- ikke kan gives godkendelse til en øget udvaskning af kvælstof.

Hvis det ansøgte projekt ikke lever op til ovennævnte krav, hvad angår arealerne i Faaborg-Midtfyn Kommune, vil projektet efter Faaborg-Midtfyn Kommunes vurdering kunne skade de vandområder, som arealerne ligger i oplandet til, og der skal derfor meddeles afslag på ansøgningen, jf. § 11, stk. 5 og 6, i husdyrgodkendelsesbekendtgørelsen¹.

Det skal bemærkes, at den version af ansøgningen, som Faaborg-Midtfyn Kommune har modtaget (version 2 af 15. december 2010), tilsyneladende lever op til ovenstående vilkår.

Faaborg-Midtfyn Kommune har ikke foretaget en endelig vurdering af, om det samlede projekt (herunder arealerne i Faaborg-Midtfyn Kommune) i sig selv, eller i forbindelse med andre planer og projekter, vil kunne påvirke et Natura 2000-område væsentligt, jf. habitatbekendtgørelsens § 7. Det er Faaborg-Midtfyn Kommunes opfattelse, at denne vurdering skal foretages af den godkendende myndighed, i dette tilfælde Nyborg Kommune.

Alle arealer i Faaborg-Midtfyn Kommune er flyttet til fosforklasse 3, hvilket svarer til, at der kræves fosforbalance på disse arealer. Det fremgår ikke direkte af ansøgningen, om projektet giver anledning til en øget udvaskning af kvælstof fra udbringningsarealerne til overfladevand. Dette formodes dog ikke at være tilfældet, da der ikke sker en øget udvaskning af kvælstof til grundvand.

Der gøres opmærksom på, at det ifølge OIS ikke er ansøger, der ejer arealerne i Faaborg-Midtfyn Kommune. Markerne 70-0, 71-0 og 71-1 ejes af Søren Navne Haveløkke Sørensen, Lamdrupvej 16, 5854 Gislev, og mark 72-0 ejes af Kjeld Haveløkke Sørensen, Lamdrupvej 35, 5854 Gislev.

Faaborg-Midtfyn Kommune vurderer i øvrigt, at der ikke er andre forhold omkring udbringningsarealerne i Faaborg-Midtfyn Kommune, der giver anledning til at stille særlige vilkår. Således er der ikke registreret beskyttede naturtyper inden for udbringningsarealerne, kommunen har ikke konkret kendskab til forekomst af arter på habitatdirektivets bilag IV inden for eller nær arealerne, og arealerne vurderes ikke at omfatte særlige risikoarealer med hensyn til overfladeafstrømning. Udbringningsarealerne ligger ikke inden for eller støder op til Natura 2000-områder. Ingen af de ansøgte udbringningsarealer i Faaborg-Midtfyn Kommune ligger inden for nitratfølsomme indvindingsområder.

Venlig hilsen

Per Holmsgård
Landbrugsteknolog

¹ Bekendtgørelse nr. 294 af 31. marts 2009 om tilladelse og godkendelse m.v. af husdyrbrug.



Nyborg
KOMMUNE

**Torvet 1
5800 Nyborg
www.nyborg.dk**