



Miljøgodkendelse af husdyrbruget på Egemosevej 8, 5871 Frørup

September 2019

Indholdsfortegnelse

INDLEDNING	3
DATABLAD	3
ANSØGNINGEN	3
MILJØGODKENDELSE	4
IKKE-TEKNISK RESUMÉ	4
AFGØRELSE	4
VILKÅR FOR GODKENDELSEN	5
ANDRE REGLER	7
IBRUGTAGNING	8
UDNYTTELSESRIST OG BORTFALD	8
RETSBESKYTTELSE	8
OFFENTLIGGØRELSE	8
KLAGEVEJLEDNING	9
MILJØVURDERING	11
1. GRUNDFORHOLD	11
1.1 <i>Ansøger og ejerforhold</i>	11
1.2 <i>Overordnede oplysninger</i>	11
2. BELIGGENHED OG PLANMÆSSIGE FORHOLD	11
2.1 <i>Bygge- og beskyttelseslinjer, fredninger mv.</i>	11
2.2 <i>Varetagelse af hensynet de landskabelige interesser</i>	12
3. PRODUKTIONSANLÆG	12
3.1 <i>Bygningsoversigt og produktion</i>	12
3.2 <i>Drift</i>	14
3.3 <i>Uheld og driftsforstyrrelser</i>	14
3.4 <i>Forurening og gener</i>	14
3.5 <i>Affald</i>	18
4. BEDSTE TILGÆNGELIGE TEKNIK (BAT)	19
5. PRODUKTIONENS OPHØR	19
6. OFFENTLIGHED	19
7. SAMLET VURDERING	19

Indledning

Denne miljøgodkendelse er opdelt i to hovedafsnit. Første del udgøres af selve miljøgodkendelsen med de vilkår, Nyborg Kommune stiller vedrørende indretning og drift af husdyrbruget. Anden del er miljøvurderingen. Her er ejendommen beskrevet nærmere, og der er redegjort for den påvirkning, husdyrbruget forventes at have på omgivelserne. Miljøvurderingen danner grundlag for de vilkår for husdyrbrugets indretning og drift, der meddeles i miljøgodkendelsen.

Udgangspunktet for miljøgodkendelsen er den ansøgning om miljøgodkendelse, der er indsendt gennem Miljøstyrelsens it-ansøgningsystem, www.husdyrgodkendelse.dk.

Datablad

Af nedenstående skema fremgår grundlæggende oplysninger om ansøger og det husdyrbrug hvortil der søges om miljøgodkendelse.

Emne	Data
Ansøger	Lofarming v. Lars Ole Stokkebye, Sentvedvej 41, 5871 Frørup
Bedriftens adresse	Egemosevej 8, 5871 Frørup
Husdyrbrugets navn	Lofarming
Matrikelnummer	13a Frørup By, Frørup
Virksomhedens art	Landbrugsbedrift med kvæg
Ejer	Svend Aage Stokkebye, Egemosevej 8, 5871 Frørup
CHR-nummer	19062
CVR-nummer	40311262
Kontaktperson	Lars Ole Stokkebye
Tilsynsmyndighed	Nyborg Kommune.

Ansøgningen

Nyborg Kommune har 1. august 2019 modtaget ansøgning om godkendelse efter husdyrbruglovens¹ § 16b af det eksisterende produktionsareal på 667 m², inddrage arealer i eksisterende bygninger til nyt produktionsområde, samt opførelse af tre nye pladser til kalvehytter. Det ansøgte samlede produktionsareal bliver i alt 1.868 m², på Egemosevej 8, 5871 Frørup.

Ansøgningen, "Husdyrgodkendelse.dk. Ansøgnings-skema (211236) version 1 af 01-09-2019" om § 16b-godkendelse af husdyrbruget, samt bilag ligger til grund for godkendelsen. Ansøgningen indeholder en beskrivelse af virksomheden samt diverse beregninger af virksomhedens forureningsforhold.

Nyborg Kommune har samtidig modtaget ansøgning om dispensation fra husdyrbruglovens § 8, krav om afstand til naboskel.

¹ Lov nr. 520 af 1. maj 2019 om husdyrbrug og anvendelse af gødning m.v.

Miljøgodkendelse

Ikke-teknisk resumé

Denne miljøgodkendelse gives til ejeren af Egemosevej 8, 5871 Frørup, der har søgt om miljøgodkendelse efter § 16b i husdyrbrugloven. Der er søgt om godkendelse af det eksisterende produktionsareal, af indrettelse af nye stalde i eksisterende bygninger, hvor der ikke før har været stalde, samt opførelse af tre nye pladser til kalvehytter. Den ene af pladserne til kalvehytter ønskes også at kunne anvendes til møddingsplads, når der ikke står kalvehytter på pladsen

Ansøgningen om miljøgodkendelse er indsendt gennem Miljøstyrelsens elektroniske ansøgningssystem, www.husdyrgodkendelse.dk. Ansøgningssystemet foretager en række beregninger af miljøpåvirkningerne fra husdyrbrugets anlæg. Disse beregninger udgør sammen med ansøgningens øvrige oplysninger grundlaget for kommunens miljøvurdering.

Kommunen skal sikre sig, at ansøgeren har truffet de nødvendige foranstaltninger til at forebygge og begrænse forureningen ved anvendelse af den bedste tilgængelige teknik, og at husdyrbruget i øvrigt kan drives på stedet uden at påvirke omgivelserne på en måde, som er uforenelig med hensynet til omgivelserne. Der skal herunder tages hensyn til gener for omkringboende og forurening af natur og miljø.

Det er Nyborg Kommunes vurdering, at det er muligt at drive husdyrbruget på stedet uden væsentlige gener for de omkringboende og uden at påvirke miljøet væsentligt, bedømt ud fra de væsentlighedskriterier, der er indarbejdet i husdyrbrugloven og husdyrgødningsbekendtgørelsen². Vurderingen er foretaget under forudsætning af, at godkendelsens vilkår og lovgivningen i øvrigt overholdes.

Miljøgodkendelsen indeholder en række konkrete vilkår for virksomhedens indretning og drift. Vilkårene skal medvirke til at sikre,

- at indretning og drift af husdyrbruget sker i overensstemmelse med ansøgningsmaterialet og den miljøtekniske beskrivelse og vurdering
- at yderligere miljøkrav, fastsat på grundlag af kommunens vurdering af ansøgningen, overholdes, samt
- at risikoen for, at der forekommer forurening eller gener ud over de forventede ifølge miljøvurderingen, nedsættes.

Afgørelse

Nyborg Kommune giver hermed godkendelse efter § 16b i husdyrbrugloven til husdyrbruget på landbrugsejendommen på, matr.nr. 13a Frørup By, Frørup beliggende Egemosevej 8, 5871 Frørup.

Det nuværende dyrehold er registreret til 48 årskøer og 60 opdræt. Der er ikke tidligere givet miljøgodkendelse til husdyrbruget på Egemosevej 8.

Godkendelsen meddeles, da kommunen på baggrund af gældende lovgivning, Miljøstyrelsens vejledninger og beregningerne i Miljøstyrelsens it-ansøgningssystem vurderer, at husdyrbruget ikke vil have en væsentlig indvirkning på miljøet.

Godkendelsen gives under forudsætning af, at de gældende regler på området og nedenstående vilkår overholdes. Forudsætningerne for godkendelsen er de oplysninger, der er givet i ansøgningsmaterialet, jf. ansøgning fra Miljøstyrelsens it-ansøgningssystem, www.husdyrgodkendelse.dk "Husdyrgodkendelse.dk. Ansøgningsskema (211236) version 1 af 01-08-2019", med tilhørende bilag.

Hvis godkendelsens forudsætninger ikke er opfyldt, eller godkendelsens vilkår ikke efterleves, kan dette medføre, at hele eller dele af godkendelsen bortfalder.

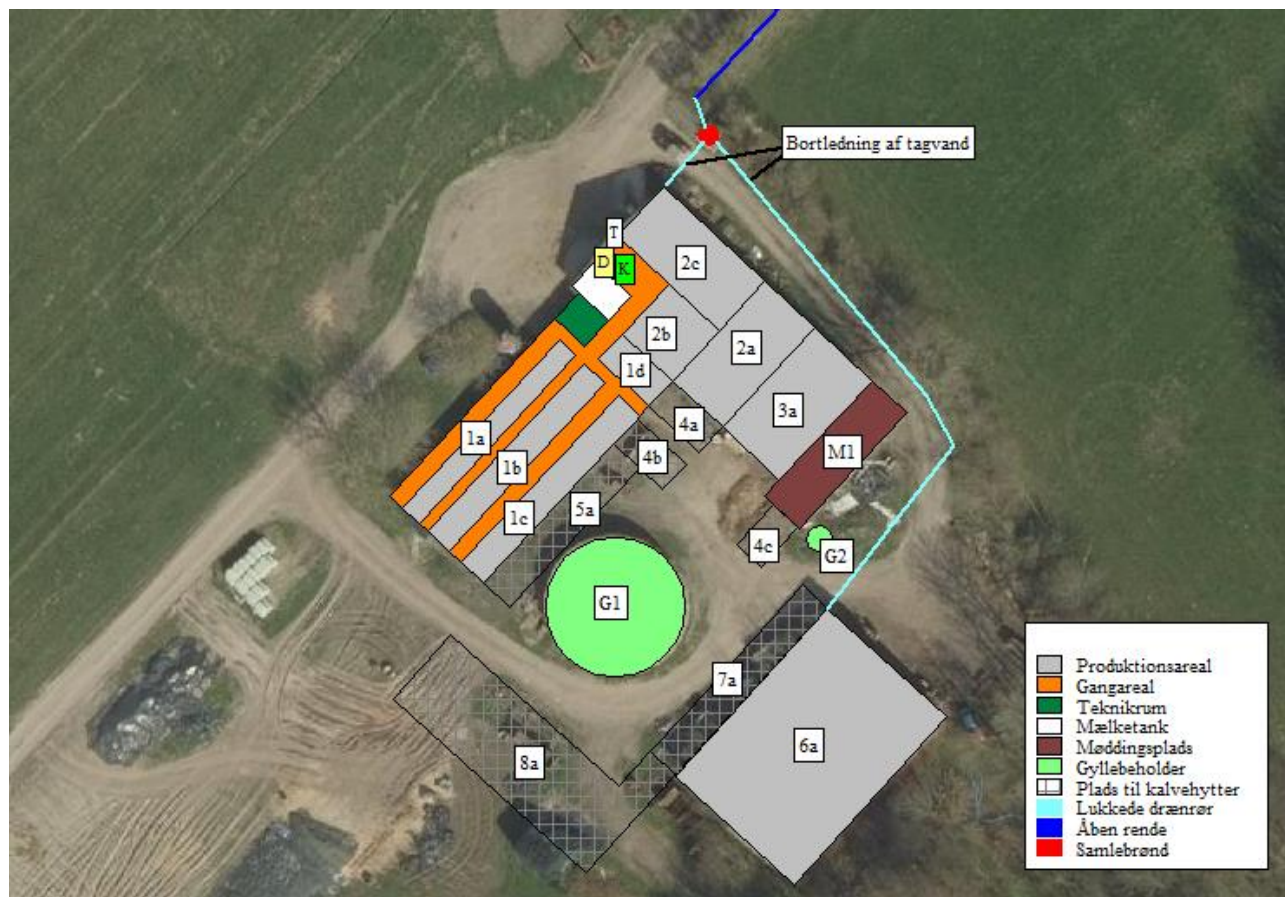
Nyborg Kommune giver samtidig dispensation efter husdyrbrugloven § 9 stk. 3, til overskridelse af husdyrbruglovens § 8, krav om afstand på 30 meter til naboskel. Se afsnit 2.1.

² Bekendtgørelse nr. 760 af 30. juli 2019 om miljøregulering af dyrehold og om opbevaring og anvendelse af gødning.

Vilkår for godkendelsen

Produktion

- Godkendelsen omfatter følgende produktionsareal i staldafsnit, nr. 1 til 8, i nedenstående figur og tabel:



Staldafsnit	Ansøgt drift	Produktionsareal (m ²)*
1a – Eksisterende produktionsareal	Flexgruppe: Alle kvæg; Bindestald med riste	78
1b – Eksisterende produktionsareal	Flexgruppe: Alle kvæg; Bindestald med riste	103
1c – Eksisterende produktionsareal	Flexgruppe: Alle kvæg; Bindestald med riste	109
1d – Eksisterende produktionsareal	Flexgruppe: Alle kvæg; Dybstrøelse	32
2a – Eksisterende produktionsareal	Flexgruppe: Alle kvæg; Dybstrøelse	128
2b – Nyt produktionsareal	Flexgruppe: Alle kvæg; Dybstrøelse	128
2c – Nyt produktionsareal	Flexgruppe: Alle kvæg; Dybstrøelse	64
3a – Eksisterende produktionsareal	Flexgruppe: Alle kvæg; Dybstrøelse	128
4a – Eksisterende plads til kalvehytter	Flexgruppe: Alle kvæg; Dybstrøelse	32
4b – Eksisterende plads til kalvehytter	Flexgruppe: Alle kvæg; Dybstrøelse	32
4c – Eksisterende plads til kalvehytter	Flexgruppe: Alle kvæg; Dybstrøelse	25
5a – Ny plads til kalvehytter	Flexgruppe: Alle kvæg; Dybstrøelse	88
6a – Nyt produktionsareal	Flexgruppe: Alle kvæg; Dybstrøelse	490
7a – Ny plads til kalvehytter	Flexgruppe: Alle kvæg; Dybstrøelse	104
8a – Ny plads til kalvehytter	Flexgruppe: Alle kvæg; Dybstrøelse	327

* Produktionsarealet er fastlagt i henhold til husdyrgodkendelsesbekendtgørelsens bilag 3 pkt. C

Information om ændringer på virksomheden

- Ændringer i ejerforhold (eller hvem der har ansvar for driften) skal meddeles til kommunen.

3. Drifts-, indretnings- eller bygningsmæssige ændringer, der er relevante i forhold til godkendelsen, skal anmeldes til kommunen inden gennemførelsen.
4. Et eksemplar af denne miljøgodkendelse skal til en hver tid være tilgængeligt på landbruget. Driftspersonalet skal være orienteret om godkendelsens indhold og vilkår.

Uheld og driftsforstyrrelser

5. Overfladeafløb, tagnedløb og lignende skal være placeret og indrettet således, at der ikke kan ske afløb af forurenende stoffer.

Lugt

6. Husdyrbruget må ikke give anledning til væsentlige lugtgener. Hvis produktionen efter kommunens vurdering giver anledning til lugtgener, der vurderes at være væsentligt større, end der kan forventes ifølge grundlaget for miljøvurderingen, skal bedriften udarbejde et projekt til lugtreducerende foranstaltninger, dog højst en gang årligt. Projektet skal, inden det gennemføres, godkendes af kommunen. Samtlige udgifter i forbindelse med ovennævnte afholdes af husdyrbruget.

Håndtering og opbevaring af gødning.

7. Håndtering af gylle skal foregå under opsyn.

Transport

8. Transport af gylle skal ske i lukket beholder. Evt. spild skal straks opsamles.

Oplag og håndtering af olier, pesticider og øvrige kemikalier

9. Beholdere til opbevaring af smøreolier m.v. skal stå overdækket på et, for olie, vanskeligt gennemtrængeligt underlag.
10. Opbevaring af diesel/fyringsolie i overjordiske tanke skal til enhver tid ske i en typegodkendt beholder, som står overdækket på fast tæt bund, så spild kan opsamles, og så der ikke er mulighed for afløb til jord, kloak overfladevand eller grundvand.
11. Tankning af diesel skal til enhver tid ske på en plads med fast og tæt bund, enten med afløb til olieudskiller eller således at spild kan opsamles, og at der ikke er mulighed for afløb til jord kloak, overfladevand eller grundvand.
12. Alle bekæmpelsesmidler skal opbevares i et aflåst rum uden gulvafløb eller i en aflåst beholder, således at de er utilgængelige for børn og dyr. De må ikke opbevares sammen med nærings- og nydelsesmidler eller foderstoffer.

Spildevand

13. Al vask af maskiner og redskaber hvorpå der forekommer rester af sprøjtemidler skal ske på en tæt støbt plads med afløb til gyllebeholder eller anden tæt beholder. Alternativt kan vask af sprøjteudstyr m.v. hvorpå der forekommer rester af sprøjtemidler foregå på det behandlede areal.

Støj

14. Virksomhedens samlede bidrag til det ækvivalente, korrigerede støjniveau målt i dB(A) og målt i ethvert punkt på opholdsarealer ved nabobeboelse må ikke overstige følgende værdier:

Mandag-fredag kl. 7-18 (8 timer) Lørdag kl. 7-14 (7 timer)	Alle dage kl. 18-22 (1 time) Lørdag kl. 14-18 (4 timer) Søn- og helligdag kl. 7-18 (8 timer)	Alle dage kl. 22-7 (½ time)	Alle dage kl. 22-7. Maksimal værdi
55 dB(A)	45 dB(A)	40 dB(A)	55 dB(A)

Støjbidraget (bortset fra maksimalværdien) måles som det ækvivalente, konstante, korrigerede støjniveau i dB(A) (re. 20 µPa). Tallene i parenteserne angiver midlingstiden inden for den pågældende periode.

15. Virksomheden skal for egen regning dokumentere, at støjvilkår overholdes, hvis tilsynsmyndigheden finder det påkrævet, dog højest en gang årligt. Dokumentation for overholdelse af støjkravene kan være i form af målinger i ejendommens omgivelser (under fuld drift) eller kildestyrkemålinger ved de enkelte støjkilder kombineret med beregninger efter den fælles nordiske beregningsmodel for industristøj.

Skadedyr

16. Der skal på ejendommen foretages en effektiv fluebekæmpelse, som minimum i overensstemmelse med "Retningslinjer for fluebekæmpelse på og omkring gårde med husdyr", Agro – institut for agroøkologi, Aarhus universitet (www.dpil.dk).
17. Ejendommen skal holdes ryddelig og uden oplag af affald og opbevaring af foder skal ske på sådan en måde, så der ikke opstår risiko for tilhold af skadedyr (rotter m.v.).

Produktionens ophør

18. Ved ophør af driften, skal virksomheden foretage en forsvarlig oprydning, gødningshåndtering og afhændelse af farligt affald. Der skal ske orientering til kommunen ved ophør af driften. Planlægning og omfang af oprydning m.v. skal ske i samråd med kommunen.

Egenkontrol

19. Til dokumentation for, at produktionsomfang m.v. ligger inden for godkendelsens rammer, skal følgende dokumenter opbevares for de seneste fem år/planår. De skal kunne forevises ved tilsyn, og de skal indsendes til kommunen på forlangende:
- 5-årige aftaler om opbevaring af husdyrgødning på anden ejendom eller levering til fælles biogasanlæg.
 - Gødningsregnskaber.
 - Regnskabsbilag fra destruktionsanlæg for døde dyr.
 - Kvitteringer for korrekt afhændelse af erhvervsaffald, herunder også farligt affald.

Andre regler

Bedriften skal til enhver tid leve op til gældende regler i love og bekendtgørelser – også selv om disse regler eventuelt måtte være skærpede i forhold til denne godkendelse.

Ændringer af husdyrbruget

Ændringer der kræver tilladelse eller godkendelse efter husdyrbrugloven, må ikke påbegyndes eller gennemføres, inden der er meddelt skriftlig tilladelse eller godkendelse.

Erhvervsaffald

Affald skal sorteres og bortskaffes i henhold til det til enhver tid gældende regulativ for erhvervsaffald for Nyborg Kommune.

Farligt affald

Farligt affald, herunder spildolie, skal håndteres i henhold til det til enhver tid gældende regulativ for erhvervsaffald for Nyborg Kommune. Hermed gælder blandt andet, at farligt affald skal opbevares i egnede beholdere på tæt bund uden mulighed for afløb til kloak, jord, vandløb eller

grundvand. Oplagspladsen skal være under tag og indrettes således, at spild kan opsamles ved brud på den beholder, der indeholder den største mængde. Beholdere skal være løftet fra gulvet, så evt. utætheder opdages, og således at spild ikke beskadiger andre beholdere.

Opbevaringskapacitet

Husdyrbruget råder over opbevaringsanlæg for husdyrgødning med en kapacitet, der er tilstrækkelig til, at udbringningen kan ske i overensstemmelse med reglerne om udbringningstidspunkter m.v. Den tilstrækkelige opbevaringskapacitet vil normalt svare til mindst 9 måneders produktion. Hvis der ikke rådes over den tilstrækkelige kapacitet på bedriften kan dette opfyldes ved, at der foreligger skriftlige aftaler om levering af husdyrgødning til opbevaring på anden ejendom eller levering til fælles biogasanlæg. Sådanne aftaler skal have en varighed af mindst 5 år.

Byggetilladelse

Der skal søges og meddeles byggetilladelse ved kommunen inden opstart af byggeri og ændring af bygningers anvendelse.

Miljøuheld

Ved akut forurening af jord, overfladevand eller grundvand skal der straks ringes til alarmcentralen på tlf. 112. Det gælder blandt andet ved spild af gylle, ajle, ensilagesaft, møddingsvand, olie, benzin eller kemikalier. Opdages der forurening, der ikke er opstået akut, skal kommunens miljøafdeling kontaktes telefonisk i åbningstiden på tlf. 63337000. Ved tvivlstilfælde skal husdyrbruget kontakte alarmcentralen på tlf. 112.

Ibrugtagning

Med denne godkendelse reguleres husdyrbruget fremover efter den husdyrlovgivning, der trådte i kraft 1. august 2017. Dette betyder en øget fleksibilitet for dyreholdet i de eksisterende stalde. Godkendelsen anses for at være taget i brug, så snart denne fleksibilitet udnyttes, dvs. når udnyttelsen af staldene ændres i forhold til det hidtil tilladte.

Udnyttelsesfrist og bortfald

Godkendelsen bortfalder, jf. husdyrbruglovens § 59 a, stk. 1, hvis den ikke er udnyttet inden 6 år efter at den er meddelt. Hvis en del af godkendelsen ikke er udnyttet, bortfalder godkendelsen for denne del.

En godkendelse anses for udnyttet, når byggeriet er afsluttet. Hvis der ikke bygges nyt, anses en godkendelse, jf. husdyrgodkendelsesbekendtgørelsens³ § 50, for udnyttet når det konstateres, at det der er truffet afgørelse om faktisk er gennemført.

Hvis godkendelsen efter at være udnyttet efterfølgende ikke har været helt eller delvis udnyttet i tre på hinanden følgende år, bortfalder den del af godkendelsen, der ikke har været udnyttet i de seneste tre år. Fuld udnyttelse anses her for at foreligge, når mindst 25 % af det godkendte produktionsareal udnyttes driftsmæssigt. Med driftsmæssig udnyttelse forstås, jf. husdyrbruglovens § 59 a, stk. 2, at der på det pågældende produktionsareal mindst produceres 50 % af det mulige inden for rammerne af dyrevelfærdskrav eller andre relevante krav.

Retsbeskyttelse

Vilkårene i denne godkendelse er, jf. § 40, stk. 1 i husdyrbrugloven, omfattet af 8-års retsbeskyttelse fra datoen for godkendelsen. Det betyder, at det som hovedregel ikke vil være muligt at stille nye krav til virksomheden inden for de første 8 år efter meddelelse af godkendelsen medmindre, der er lavet graverende sagsbehandlingsfejl eller givet grundlæggende fejlagtige oplysninger, som nødvendiggør, at afgørelsen skal ændres.

Offentliggørelse

Miljøgodkendelsen offentliggøres ved annoncering i Lokalavisen Nyborg 17. september 2019.

³ Bekendtgørelse nr. 718 af 8. juli 2019 om godkendelse og tilladelse m.v. af husdyrbrug

Klagevejledning

Denne afgørelse kan efter husdyrbruglovens kap. 7, påklages til Miljø- og Fødevareklagenævnet af ansøgeren, klageberettigede myndigheder og organisationer samt enhver, der har en væsentlig, individuel interesse i sagens udfald.

Klagefrist

Klagefristen udløber 4 uger efter afgørelsens annoncering. Miljø- og Fødevareklagenævnet skal dermed have modtaget klagen senest 15. oktober 2019.

Indgivelse af klage

En klage over denne afgørelse skal ske til Miljø- og Fødevareklagenævnet ved brug af Klageportalen. Adgangen til Klageportalen sker via hjemmesiden for Nævnenes Hus, www.naevneneshus.dk. Vejledning om hvordan man logger på og anvender Klageportalen, findes på denne hjemmeside.

Fritagelse for brug af Klageportalen

Miljø- og Fødevareklagenævnet skal som udgangspunkt afvise en klage, der indkommer uden om Klageportalen, hvis der ikke er særlige grunde til det. Hvis du ønsker at blive fritaget for at bruge Klageportalen, skal du sende en begrundet anmodning til Nyborg Kommune. Kommunen videresender herefter anmodningen til klagenævnet, som træffer afgørelse om, hvorvidt anmodningen kan imødekommes.

Gebyr

Miljø- og Fødevareklagenævnets behandling af klagen koster et gebyr. Størrelsen af gebyret fremgår af Klageportalen. Gebyret betales via Klageportalen. Behandlingen af klagen i nævnet vil først begynde, når nævnet har modtaget gebyret. Gebyret tilbagebetales, hvis klageren får helt eller delvist medhold.

Virkning af klage

En klage over denne miljøgodkendelse har ikke opsættende virkning på retten til at udnytte godkendelsen, medmindre Miljø- og Fødevareklagenævnet bestemmer andet. Det skal fremhæves, at evt. udnyttelse af godkendelsen inden Miljø- og Fødevareklagenævnet har truffet afgørelse i klagesagen, sker på eget ansvar.

Domstolene

Hvis afgørelsen ønskes prøvet ved domstolene, skal søgsmål være anlagt senest 6 måneder efter afgørelsens annoncering.

På Nyborg Kommunes vegne 17. september 2019

Elisabeth O. Sørensen
Gruppeleder Natur og Miljø

Tom Rosendahl Larsen
Miljø-sagsbehandler

Modtagere af kopi af afgørelsen

- Sundhedsstyrelsen. E-post: syd@sst.dk
- Det Økologiske Råd. E-post: husdyr@ecocouncil.dk
- Danmarks Naturfredningsforening. E-post: dnyborg-sager@dn.dk
- Danmarks Fiskeriforening. E-post: mail@dkfisk.dk
- Ferskvandsfiskeriforeningen. E-post: nb@ferskvandsfiskeriforeningen.dk
- Danmarks Sportsfiskerforbund. E-post: frodethorhauge@stofanet.dk
- Dansk Ornitologisk Forening. E-post: natur@dof.dk; nyborg@dof.dk
- Max Jakobsen Miljørådgivning. E-post: mjb@maxjakobsen.eu
- Robert Floridon Marin Pedersen. Sentvedvej 36A, 5871 Frørup
- Henning Bjarne Toft. Sentvedvej 36B, 5871 Frørup
- Margit Kyed Toft. Sentvedvej 36B, 5871 Frørup
- HENNING TOFT. Sentvedvej 36B, 5871 Frørup

Miljøvurdering

Miljøvurderingen danner som tidligere nævnt grundlag for de vilkår, som er meddelt i tilknytning til miljøgodkendelsen. Udgangspunktet for miljøvurderingen er den indsendte ansøgning om miljøgodkendelse med tilhørende bilag.

Vurderingen skal belyse, om de virkemidler til forebyggelse og begrænsning af forurening, som fremgår af ansøgningen, opfylder kravet om anvendelse af bedste tilgængelige teknik. Desuden skal vurderingen belyse, hvilke konsekvenser de forskellige typer af påvirkninger, vil kunne forventes at have på omgivelserne.

Hvor det vurderes, at der er behov for at stille særlige vilkår, vil dette være formuleret med kursiv til sidst i det enkelte afsnit.

1. Grundforhold

Her er foretaget en indledende vurdering af om den indsendte ansøgning omfatter anlæg, der kan indebære forøget forurening eller andre virkninger af omgivelserne som følge af det ansøgte. Endvidere er det vurderet, om ansøgningen indeholder de krævede oplysninger og om sagen er tilstrækkeligt belyst, herunder om ansøgningens oplysninger er i overensstemmelse med kommunens oplysninger.

1.1 Ansøger og ejerforhold

Oplysningerne om ansøger og ejerforhold er her vurderet med henblik på at sikre, at ansvaret for at husdyrbruget indrettes og drives i overensstemmelse med den meddelte miljøgodkendelse, er rettet mod den korrekte juridiske person.

Det vurderes ud fra oplysninger hentet i CVR-registeret og Landbrugsstyrelsens register over støtteansøgere, at miljøgodkendelsen er rettet mod den korrekte juridiske person.

1.2 Overordnede oplysninger

Ansøgningens overordnede oplysninger om det ansøgte husdyrbrug er grundlaget for omfanget af den husdyrproduktion, der meddeles miljøgodkendelse til, herunder er der bl.a. foretaget en vurdering af om andre ejendomme under den samlede bedrift bør omfattes af miljøgodkendelsen, og om der er behov for at inddrage andre aktiviteter, tilladelser m.v. i vurderingen af det ansøgte husdyrbrugs påvirkning af omgivelserne.

2. Beliggenhed og planmæssige forhold

2.1 Bygge- og beskyttelseslinjer, fredninger mv.

Ejendommen ligger i landzone. Der er ingen kommuneplanmæssige bindinger i forhold til husdyrbruget. Husdyrbruget ligger ikke indenfor klitfredede arealer, kystnærhedszonen, eller strandbeskyttelseslinjen.

Nærmeste beboelse til husdyrbruget på Egemosevej 8 er Sentvedvej 36B i en afstand på 140 meter mod øst og nærmeste nabobeboelse der ikke er registreret som landbrug er Egemosevej 10 i en afstand på ca. 400 meter mod sydvest. Nærmeste samlede bebyggelse ligger ved Sentvedvej 51, ca. 1.600 meter syd for husdyrbruget. Nærmeste byzone er Ørbæk by ca. 1.900 meter mod vest.

Ejendommen ligger længere væk end 50 meter fra eksisterende og i kommuneplanens rammedel fremtidigt byzone eller sommerhusområde, samt områder der i lokalplanen er udlagt til boligformål, blandet bolig- og erhvervsformål eller til offentlige formål med henblik på beboelse, institutioner, rekreative formål og lign., og overholder dermed afstandskravene i husdyrbruglovens § 6.

Afstandskravene i husdyrbrugslovens § 8 overholdes, bortset fra afstandskravet til naboskel. Ifølge § 8 skal der være 30 meter til naboskel for nyetablerede, udvidede og ændrede husdyranlæg og

gødningsopbevaringsanlæg. De nyindrettede staldafsnit 2b, 2c, 6a, samt den nye plads til kalvehytter 7a, ligger alle indenfor 30 meter af nærmeste naboskel. Se kort på næste side.

Kommunen kan give dispensation fra § 8 ifølge § 9, stk. 3 i husdyrbrugloven. Ansøgeren har sammen med ansøgning om miljøgodkendelse medsendt ansøgning om dispensation til overskridelse af afstandskravet til naboskel.

Vurdering af dispensation til overskridelse af afstandskravet til naboskel

Der er tale om en eksisterende bygninger, der ændres til stald samt en ny plads til kalvehytter, der placeres langs denne stald. Den tilgrænsende nabomatrikel er en mark i omdrift, og der ligger ingen boliger eller haveanlæg indenfor 100 meter af de ansøgte bygninger.

Alternativet til ændring af halmladen til kostald, er at opføre en ny bygning, hvilket ikke er en funktionel løsning, da en ny bygning kun kan placeres længere mod sydvest på ejendommen. Det vil betyde, at flytningen af dyr imellem den nye staldbygning og de eksisterende bygninger bliver mere besværlig, da afstanden imellem bygningerne bliver større. Desuden stiger terrænet mod sydvest, og der skal foretages en del terrænregulering, hvis der skal opføres nye bygninger længere mod sydvest.

Det vurderes således, at den eneste funktionelle løsning er at anvende de eksisterende bygninger til kostald og at placere en ny plads til kalvehytter på nordvestsiden af den ændrede halmlade.

Det vurderes at det ansøgte, ikke vil have negativ indvirkning på nabomatriklen. Den ansøgte placering er den eneste placering der er økonomisk og funktionelt forsvarlig.

På ovenstående baggrund vurderes det, at der kan gives dispensation til overskridelse af afstandskravet til naboskellet.

Dispensation fra husdyrbruglovens § 8

Nyborg kommune giver hermed dispensation til, at der kan indrettes stalde i eksisterende bygninger og etableres en ny plads til kalvehytter indenfor 30 meter af naboskel.

2.2 Varetagelse af hensynet de landskabelige interesser

Med hensyn til landskab er det undersøgt, hvorvidt der er sket ændringer i den landskabelige beskyttelse, som medfører, at der skal stilles særlige vilkår til husdyrbrugets indpasning i landskabet.

Jf. Nyborg Kommuneplan 2017 er der ingen nye landskabelige beskyttelsesinteresser knyttet til området, hvor husdyrbruget ligger.

Nyborg Kommune vurderer, at det ansøgte byggeri er erhvervsmæssigt nødvendigt. De nye pladser til kalvehytter vil falde visuelt sammen med de øvrige driftsbygninger og ville blive etableret i tilknytning til eksisterende byggeri.

Det vurderes desuden, at den nye pladser til kalvehytter ikke vil være et væsentlig visuelt element i landskabet, da de vil ligge skjult af det stigende terræn mod sydvest.

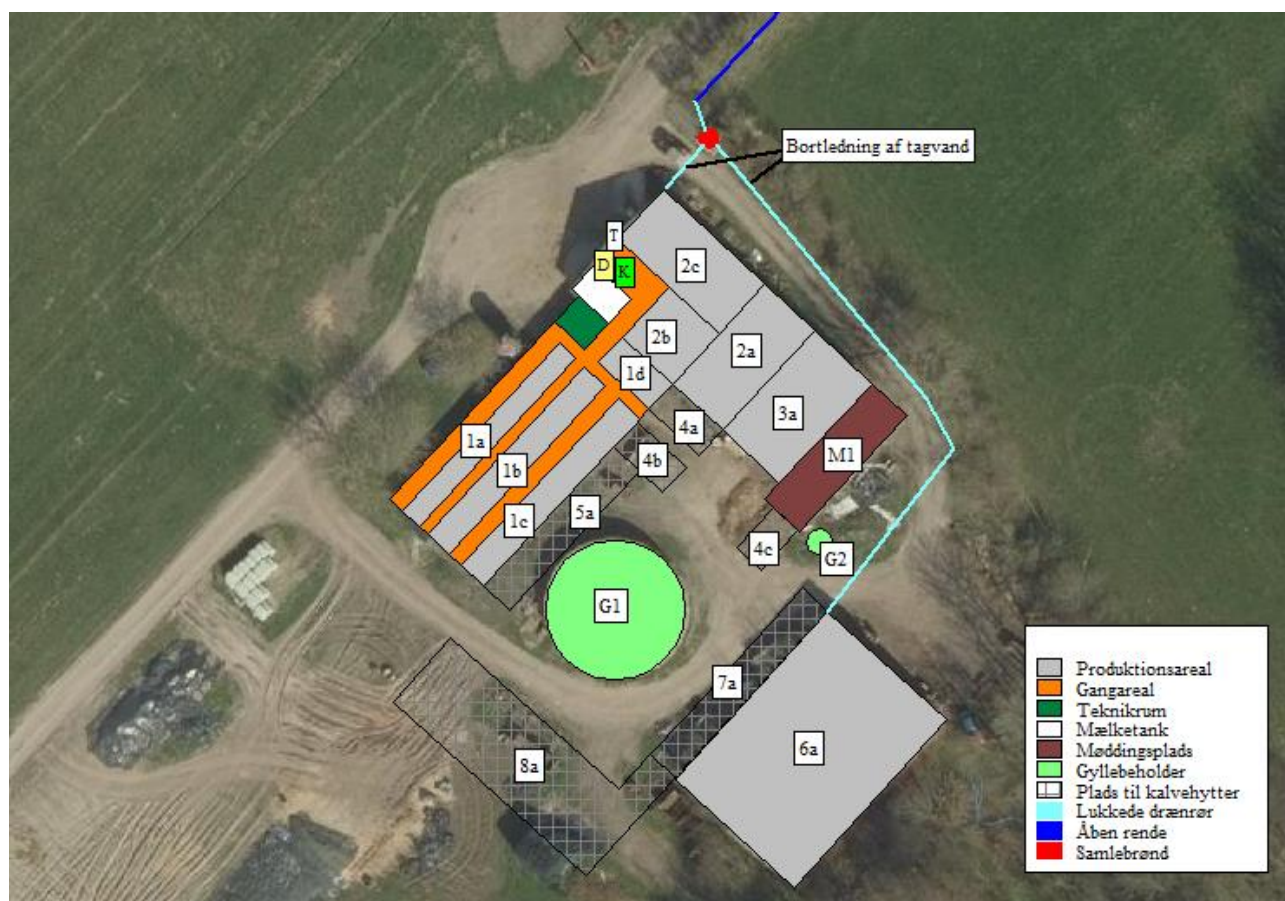
3. Produktionsanlæg

3.1 Bygningsoversigt og produktion

Af miljøansøgningen fremgår, at der søges om godkendelse af produktionsareal til kvæg på 1.868 m² i eksisterende bygninger, samt tre nye pladser til kalvehytter.

Staldsystem og -indretning

I nedenstående figur og tabel er vist ansøgers oplysninger om dyretyper, staldindretning, produktions/overfladeareal m.v. Inden for de seneste år er der ikke foretaget ændringer af husdyrbruget. Derfor er produktionsarealerne i nudrift og 8-årsdriften de samme



Staldafsnit	Nudrift/8-års drift	Ansøgt drift	Areal (m ²)*
1a – Eksisterende produktionsareal	Flexgruppe: Alle kvæg; Bindestald med riste	Flexgruppe: Alle kvæg; Bindestald med riste	78
1b – Eksisterende produktionsareal	Flexgruppe: Alle kvæg; Bindestald med riste	Flexgruppe: Alle kvæg; Bindestald med riste	103
1c – Eksisterende produktionsareal	Flexgruppe: Alle kvæg; Bindestald med riste	Flexgruppe: Alle kvæg; Bindestald med riste	109
1d – Eksisterende produktionsareal	Flexgruppe: Alle kvæg; Dybstrøelse	Flexgruppe: Alle kvæg; Dybstrøelse	32
2a – Eksisterende produktionsareal	Malkekøer, kvier og stude. Dybstrøelse	Flexgruppe: Alle kvæg; Dybstrøelse	128
2b – Nyt produktionsareal		Flexgruppe: Alle kvæg; Dybstrøelse	128
2c – Nyt produktionsareal		Flexgruppe: Alle kvæg; Dybstrøelse	64
3a – Eksisterende produktionsareal	Malkekøer, kvier og stude. Dybstrøelse	Flexgruppe: Alle kvæg; Dybstrøelse	128
4a – Eksisterende plads til kalvehytter	Kalve, (under 6 mdr.). Dybstrøelse	Flexgruppe: Alle kvæg; Dybstrøelse	32
4b – Eksisterende plads til kalvehytter	Kalve, (under 6 mdr.). Dybstrøelse	Flexgruppe: Alle kvæg; Dybstrøelse	32
4c – Eksisterende plads til kalvehytter	Kalve, (under 6 mdr.). Dybstrøelse	Flexgruppe: Alle kvæg; Dybstrøelse	25
5a – Ny plads til kalvehytter		Flexgruppe: Alle kvæg; Dybstrøelse	88
6a – Nyt produktionsareal		Flexgruppe: Alle kvæg; Dybstrøelse	490
7a – Ny plads til kalvehytter		Flexgruppe: Alle kvæg; Dybstrøelse	104
8a – Ny plads til kalvehytter		Flexgruppe: Alle kvæg; Dybstrøelse	327

* Produktionsarealets størrelse er fastlagt i henhold til husdyrgodkendelsesbekendtgørelsens bilag 3 pkt. C

Derudover er der følgende som ikke ændres: G1 = Gyllebeholder, 207 m² overfladeareal (845 m³), naturligt flydelag. G2 = Ajlebeholder, 7 m² overfladeareal (50 m³), betonlåg. M1 = Møddingsplads, 91 m² overfladeareal. T = Tankplads. D = Dieseltank. K = Kemikalier.

3.2 Drift

Ventilation

Der er naturlig ventilation i alle staldafsnit.

Rengøring

Vand fra rengøring af stalde m.v. føres til gyllebeholder.

Foder

Foder leveres til ejendommen.

Gødningsproduktion og -håndtering

Husdyrgødning opbevares i en gylletank og en ajlebeholder, med en samlet kapacitet på 895 m³ kapacitet, samt på møddingsplads (dybstrøelse).

I henhold til kap. 5 i husdyrgødningsbekendtgørelsen skal husdyrbrug råde over opbevaringsanlæg for husdyrgødning med en kapacitet, der er tilstrækkelig til, at udbringningen kan ske i overensstemmelse med reglerne om udbringningstidspunkter m.v. Den tilstrækkelige opbevaringskapacitet vil normalt svare til mindst 9 måneders produktion. Hvis der ikke rådes over den tilstrækkelige kapacitet på bedriften kan dette opfyldes ved, at der foreligger skriftlige aftaler om levering af husdyrgødning til opbevaring på anden ejendom eller levering til fælles biogasanlæg. Sådanne aftaler skal have en varighed af mindst 5 år.

Det fremgår af det fremsendte materiale, at der på husdyrbruget er opbevaringskapacitet til gylle til mere end 9 måneders produktion.

Kemikalier

Kemikalier og pesticider: Opbevares indendørs i aflåst beholder i rum med fast støbt underlag.

Dieseltank

Dieselolie opbevares i godkendt dieselolietank placeret indendørs i eksisterende lade på fast støbt underlag.

Vaskeplads

Møddingspladsen anvendes også til vaskeplads.

Bivirksomhed

Der er ingen bivirksomhed på ejendommen.

3.3 Uheld og driftsforstyrrelser

Nyborg Kommune vurderer, at husdyrbruget giver anledning til risiko for forurening ved uheld og driftsforstyrrelser, især gennem håndtering og opbevaring af husdyrgødning. Selv om risikoen for forurening ikke er større end for andre lignende produktioner, vurderer Nyborg Kommune, at der skal stilles følgende vilkår for at minimere risikoen for forurening fra virksomheden ved driftsforstyrrelser eller uheld:

- *Overfladeafløb, tagnedløb og lignende skal være placeret og indrettet således, at der ikke kan ske afløb af forurenende stoffer, hvis der sker uheld i forbindelse med oplagring, anvendelse og transport af foder, dyr, gødning, olie eller kemikalier.*
- *Håndtering af gylle skal ske under opsyn.*

3.4 Forurening og gener

I det følgende afsnit er der foretaget en vurdering af, om det ansøgte vil have væsentlige negative konsekvenser for omgivende beskyttet natur, omboende, og/eller grundvand. I forbindelse med sagsbehandlingen af godkendelsespligtige husdyrbrug, skal der bl.a. foretages en vurdering af, om der kan indføres renere teknologi til mindskelse af forskellige emissioner fra virksomheden, f.eks. lugt og ammoniak.

Jord og grundvand

Drift af en landbrugsejendom vurderes ikke som udgangspunkt til at indebære en væsentlig risiko for jord og grundvand. Der forekommer dog håndtering af sprøjtemidler, olieprodukter og husdyrgødning, der potentielt kan indebære fare for både jord og grundvand.

Det er kommunens vurdering, at husdyrbruget ved overholdelse af gældende regler og følgende vilkår ikke vil give anledning til væsentlig risiko for forurening af jord og grundvand:

- *Beholdere til opbevaring af smøreolier m.v. skal stå overdækket på et, for olie, vanskeligt gennemtrængeligt underlag.*
- *Opbevaring af diesel/fyringsolie i overjordiske tanke skal til enhver tid ske i en typegodkendt beholder, som står overdækket på fast og tæt bund, så spild kan opsamles, og så der ikke er mulighed for afløb til jord, kloak, overfladevand eller grundvand.*
- *Tankning af diesel skal til enhver tid ske på en plads med fast og tæt bund, enten med afløb til olieudskiller eller således, at spild kan opsamles, og at der ikke er mulighed for afløb til jord, kloak, overfladevand eller grundvand.*
- *Alle bekæmpelsesmidler skal opbevares i et aflåst rum uden gulvafløb eller i en aflåst beholder, således at de er utilgængelige for børn og dyr. De må ikke opbevares sammen med nærings- og nydelsesmidler eller foderstoffer.*

Spildevand

Rengøringsvand ledes til gyllebeholderen.

Der er ikke noget sanitært spildevand fra driftsbygningerne.

På baggrund af ovenstående beskrivelse af håndteringen af spildevandet vurderes det, at risikoen for forurening i forbindelse med håndteringen af spildevand på ejendommen er lille. Der skal derfor alene stilles yderligere vilkår om, at al vask af maskiner og redskaber hvorpå der forekommer rester af sprøjtemidler skal ske på en tæt støbt plads med afløb til gyllebeholder eller anden tæt beholder. Alternativt kan vask af sprøjteudstyr m.v. hvorpå der forekommer rester af sprøjtemidler foregå på det behandlede areal.

Ammoniak

Der vil efter udvidelsen fordampe samlet 1.788,8 kg ammoniak pr. år fra stald- og opbevaringsanlæg. I forhold til nudrift og 8 års-drift er det en stigning fra en samlet udledning på 780 kg ammoniak pr. år.

Baggrundsbelastningen for området er 14,4 kg N/ha/år.

Internationale naturbeskyttelsesområder

Nærmeste kategori 1 natur er Kajbjerg skov ca. 3,7 km mod øst. Depositionen på skoven er 0,0 kg N/ha/år.

Det betyder, at husdyrgodkendelseslovens beskyttelsesniveau i forhold til internationale naturbeskyttelsesområder er overholdt. Dette betyder også, at den ansøgte husdyrproduktion ikke vil medføre en væsentlig negativ påvirkning af internationale naturbeskyttelsesområder.

Øvrige naturområder

Nærmeste kategori 2 natur er § 3⁴ overdrev ca. 1,9 km mod nord. Depositionen på overdrevet er 0,0 kg N/ha/år. Beskyttelsesniveauet for kategori 2 natur er dermed overholdt.

Nærmeste kategori 3 natur er mose i afstanden 229 m mod nordvest.

Kategori 3-natur er ammoniakfølsomme naturtyper omfattet af naturbeskyttelseslovens § 3 og ammoniakfølsomme skove. Til kategori 3-natur må merdepositionen ikke overstige 1,0 kg N/ha/år. De beregnede merbelastninger for det kategori 3-naturområde der ligger tættest på husdyrbruget er ikke over 1,0 kg N/ha/år. De øvrige kategori 3-naturområder omkring husdyrbruget vil derfor heller ikke merbelastes med over 1,0 kg N/ha/år. Beskyttelsesniveauet for områder med kategori 3-natur er således overholdt.

⁴ § 3 i Bekendtgørelse af lov om naturbeskyttelse. LBK nr. 240 af 13/03/2019

Udover kategori 1, 2 og 3 naturområder ligger der et par § 3-beskyttede vandhuller i lokalområdet. Disse naturområder er ikke omfattet af husdyrgodkendelsesbekendtgørelsens beskyttelsesniveauer for ammoniakdeposition. Da der er tale om § 3-beskyttede vandhuller, skal det vurderes, om der er risiko for en væsentlig tilstandsændring af de pågældende vandhuller som følge af den planlagte udvidelse. Ingen af vandhullerne merbelastes med over 1,0 kg N/ha/år. Det vurderes derfor, at de ikke påvirkes i en grad der vil medføre en tilstandsændring.

Numrene i nedenstående tabel over beskyttede naturområder, refererer til de udvalgte punkter, hvor der er foretaget beregning af ammoniakdepositionen.

Ammoniakafsætning på naturområder omkring bedriften

Målepunkt	Naturtype	Natur kategori	Afstand fra husdyrbrug til målepunkt i meter	Merdeposition kg N/ha/år	Total deposition kg N/ha pr. år
1	Kajbjerg skov	1	3773	0,0	0,0
2	Overdrev	2	1900	0,0	0,0
3	Mose	3	229	0,2	0,4
4	Vandhul	3	665	0,0	0,1
5	Vandhul	3	1017	0,0	0,0

Bilag IV-arter

Ammoniakdepositionen fra et husdyrbrug aftager hurtigt med afstanden. Derfor er det usandsynligt at ammoniakemissionen fra et husdyrbrug vil kunne påvirke bilag IV-arter længere væk end 1000 meter fra husdyrbruget. Depositionen på naturområderne viser, at der er en merdeposition på 0,0 kg N/ha/år og en total deposition på 0,1 kg N/ha/år i en afstand af ca. 700 meter og en merdeposition på 0,0 kg N/ha/år og en total deposition på 0,0 kg N/ha/år i en afstand af ca. 1000 meter, fra husdyrbruget. Der er i kommunens registreringer ikke fundet bilag IV-arter inden for 1000 meter af husdyrbruget. Derfor vurderes det at husdyrbruget ammoniakemission ikke vil påvirke bilag IV-arter.

Kommunen vurderer samlet set, at husdyrbruget overholder det gældende beskyttelsesniveau for ammoniakpåvirkning af omliggende naturområder. Vurderingen og beregningen i forbindelse med ammoniakemissionen er foretaget på baggrund af det ansøgte produktionsareal, dyretypen og staldindretning. Der skal derfor stilles vilkår omkring produktionsarealets størrelse indenfor de ansøgte produktionsbygninger, dyretypen og staldindretningen.

Lugt

I ansøgningen er de korrigerede geneafstande beregnet til:

Områdetyper - beboelse/zone	Geneafstand	Afstand til nærmeste område
Byzone	265,3 m	1900,4 m
Samlet bebyggelse	161,4 m	1618,9 m
Enkeltbolig i landzone	83,9 m	403,3 m

Af ovenstående tabel fremgår, at for byzone, samlet bebyggelse og enkeltbolig i landzone er geneafstanden kortere end afstanden til nærmeste område og lugtgeneafstandskravene er dermed overholdt.

Da genekriteriet for lugt er overholdt, for alle tre områdetyper, vurderes det, at den ansøgte produktion kan ske uden at give anledning til væsentlige lugtgener ved de omboende. Der skal dog stilles vilkår om, at husdyrbruget skal etablere lugtreducerende foranstaltninger, hvis tilsynsmyndigheden vurderer, at produktionen alligevel giver anledning til væsentlige lugtgener ved de omboende.

Transport

Ansøger har oplyst følgende vedrørende antal transporter til og fra ejendommen:

Oversigt over transporter til og fra ejendommen.

Transporttype	Nudrift Antal transporter pr. år	Ansøgt Antal transporter pr. år	Tidspunkt
Afhentning af mælk	183	183	Kl. 00-24
Afhentning af døde dyr	12	12	Kl. 07-18
Foder (sojakager, rapsskrå)	26	26	Kl. 07-18
Majs og andet grovfoder og halm	50	75	Ca. 2 uger ved høst kl. 06-23
Udbringning af gylle	55	55	Forår/efterår (4-7 dage) kl. 06-23
Udbringning af dybstrøelse	30	70	Forår/efterår (4-7 dage) kl. 06-23
Diverse (renovation, brændstof m.m.)	18	18	Kl. 07-18
I alt	384	439	

Som det fremgår af tabellen, er der tale om en mindre stigning i antallet af transporter, der primært skyldes en lidt større produktion af husdyrgødning, og et lidt større forbrug af foder.

Hovedparten af transporterne udgøres af transporter med husdyrgødning, transporter ved høst og afhentning af mælk. På dage med udbringning af husdyrgødning og høst kan der være en rimelig stor trafik.

Transporterne vil primært foregå indenfor normal arbejdstid, men der kan også være tidspunkter med øget trafik på og omkring ejendommen udenfor de anførte tidspunkter.

Det forventes at omkring 10-15 % af transporterne vil ligge uden for tidsrummet 07.00-18.00.

Da der er tale om gode til- og frakørselsforhold, og da der samtidig er tale om, at en stor del af transporterne ved udbringning af husdyrgødning og bjærgning af afgrøder sker til og fra marker omkring ejendommen vurderes det, at transporter ikke medfører væsentlige gener i lokalområdet.

For at mindske risikoen for, at gylletransporterne ikke giver anledning til spild eller lugtgener er det vigtigt, at transporten af gyllen sker i tæt lukkede beholdere.

Det er derfor kommunens vurdering, at der skal stilles vilkår om, at gylle under transport på offentlig vej skal være opbevaret i lukket beholder, således at spild ikke kan finde sted. Skulle der alligevel ske spild, skal dette straks opsamles.

Lys

I det omfang dagslyset ikke slår til, vil lyset i staldene være tændt i forbindelse med den daglige arbejdsdag. I de mørke timer vil der være tændt et orienteringslys i staldene, så køerne kan orientere sig. Der er ingen kraftige udendørs lyskilder. Der sidder udendørs orienteringslys, men i forhold til beplantning og de øvrige driftsbygninger vil disse svage lyskilder praktisk taget ikke være synlige i lokalområdet. Et eventuelt lysudfald fra staldene vil være yderst begrænset og praktisk taget ikke synlig i lokalområdet.

Det vurderes at lyskilder ikke vil give anledninger til gener for omboende, på grund af afstanden til nærmeste nabo og der skal derfor ikke stilles særlige vilkår vedrørende lys.

Støj

Støjklender fra landbrugsvirksomheden kan forekomme fra følgende kilder:

- Staldanlæg (fodringsanlæg, vakuumpumper, kompressorer m.m.).
- Interne og eksterne transporter.
- Omrøring af gyllebeholder i foråret og efteråret i forbindelse med udbringning af husdyrgødning (periodisk støj).
- Levering af foder/ensilage og foderblanding.

I det omfang det er muligt, vil alle støjende aktiviteter blive lagt inden for normal arbejdstid, som ansøger definerer som tidsrummet 06.00-18.00.

Det forventes at 10-15 % af transporterne vil ligge uden for tidsrummet 07.00-18.00.

De væsentligste støjkloder så som malke- og køleanlægget, kompressorer m.m. er placeret indendørs. Det vurderes således, at støj fra disse kilder ikke vil påvirke naboer i lokalområdet væsentligt.

Det forventes ikke, at transporter vil give anledning til væsentlige støjgener, da der er gode til- og frakørselsveje, som ligger i god afstand til de nærmeste nabobeboelser.

Det er kommunens vurdering, at det ansøgte ikke vil give anledning til væsentlige støjgener ved omboende og det vurderes samtidig, at det ansøgte kan overholde de generelle krav til støj. Der skal derfor stilles vilkår om, at støjen fra virksomheden ikke må overskride miljøstyrelsens generelle retningslinjer omkring støj. Desuden skal der stilles der vilkår om, at virksomheden, for egen regning, skal dokumentere at støjvilkår overholdes, hvis tilsynsmyndigheden finder det påkrævet.

Rystelser

Det ansøgte vurderes ikke at give anledning til rystelser, der kan give anledning til gener ved omboende. Der skal derfor ikke stilles vilkår i den forbindelse.

Støv

Der kan forekomme støvgener ved den daglige håndtering af foder og halm. Dette vurderes dog ikke at have en væsentlig påvirkning på naboerne dels på grund af staldanlæggets placering i forhold til naboerne, og dels på grund af afstanden til nærmeste nabobeboelse. Der vil derfor ikke blive stillet særlige vilkår vedrørende støv.

Skadedyr

Al bekæmpelse af skadedyr sker i henhold til retningslinjerne fra Skadedyrlaboratoriet, Aarhus Universitet.

Det skal fremhæves, at der ved konstateret forekomst af rotter, er pligt til at få dem bekæmpet. Dette kan ske ved at foretage anmeldelse af forekomsten til kommunen. Der kan ske anmeldelse af rotter på kommunens hjemmeside på <http://www.nyborg.dk/da/Borger/By,-trafik-og-milj%C3%B8/Milj%C3%B8/Rottebekampelse>.

For at virksomheden ikke tiltrækker skadedyr, skal der stilles vilkår om at virksomheden skal holdes fri for spild af foder og oplag af affald, samt at der skal foretages den fornødne fluebekæmpelse i overensstemmelse med "Retningslinjer for fluebekæmpelse på og omkring gårde med husdyr", Agro – institut for agroøkologi, Aarhus universitet (www.dpil.dk).

3.5 Affald

Håndtering af døde dyr på ejendommen er omfattet af reglerne i bekendtgørelse om opbevaring m.m. af døde produktionsdyr, og disse regler bliver fulgt. Reglerne sigter primært mod at undgå smitterisiko fra døde dyr gennem krav vedrørende placering og indretning af afhentningspladser. Døde dyr opbevares under presenning/kadaverkappe. Døde dyr afhentes af DAKA.

Al affaldshåndtering sker i henhold til Nyborg Kommunes affaldsregulativ.

- Fast affald og emballage afleveres via godkendt affaldsmottager/- transportør.
- Eventuelle medicinrester afleveres via indsamlingsordning.

Det vurderes, at der ikke er forøget forureningsmæssig risiko forbundet med husdyrbrugets affaldshåndtering. For at husdyrbruget kan dokumentere korrekt bortskaffelse af affald, skal der stilles vilkår om følgende:

- Kvitteringer for korrekt afleveret erhvervsaffald via kommunens genbrugsstation, skal kunne forevises ved miljøtilsynet.
- Hvis husdyrbruget bortskaffer sit erhvervsaffald via anden godkendt affaldstransportør, skal der kunne fremvises dokumentation for dette. Dokumentationen skal kunne forevises ved miljøtilsynet.

4. Bedste tilgængelige teknik (BAT)

En ansøgning med en ammoniakemission på mere end 750 kg NH₃-N pr. år skal leve op til "Bedst tilgængelige teknik" (BAT) for ammoniakemission. Både kravet til BAT-ammoniakemission og den faktiske emission er beregnet i Miljøstyrelsens digitale ansøgningssystem i henhold til husdyr godkendelsesbekendtgørelsens krav i bilag 3, punkt A, nr. 2.1.

Det ansøgte husdyrbrugs emission af ammoniak er beregnet til at være 1.789 kg NH₃-N pr. år. Da det samlede BAT-emissionskrav for ammoniak for det ansøgte husdyrbrug er max 1.789 kg NH₃-N pr. år er BAT-emissionskravet opfyldt. Vurderingen er foretaget på baggrund af beregninger på det ansøgte produktionsareal, dyretypen og det anvendte staldsystem.

Da der ikke er etableret særlig miljøteknologi for at opfylde af BAT-emissionskravet, stilles der ikke vilkår i forhold til anvendelse af en specifik forureningsbegrænsende teknologi.

5. Produktionens ophør

Ved ophør af bedriften skal der foretages tilstrækkelige tiltag i forhold til at undgå forureningsfare og for at bringe stedet tilbage i tilfredsstillende stand herunder hensyn til varetagelse af landskabelige hensyn.

Det er kommunens vurdering, at husdyrbruget ikke vil udgøre en forureningsmæssig risiko eller påvirke omgivelserne negativt, hvis produktionen på ejendommen nedlægges. Der skal dog stilles vilkår, der skal sikre en forsvarlig oprydning, gødningshåndtering og afhændelse af farligt affald ved ophør af produktionen. Der skal ske orientering til kommunen ved ophør af produktionen og planlægning af oprydning m.v. skal ske i samråd med kommunen.

6. Offentlighed

6. august 2019

Udsendt partshøring til omboende inden for en radius af 326 m (lugtkonsekvensafstanden) fra Egemosevej 8. Der er ikke indkommet kommentarer i forbindelse med høringen.

4. september 2019

Udkast til afgørelse sendt i høring hos ansøger. Ansøger havde ingen bemærkninger til udkastet.

7. Samlet vurdering

Samlet set vurderer Nyborg Kommune, at når godkendelsens vilkår og de til enhver tid gældende miljøregler overholdes, har ansøgeren truffet de nødvendige foranstaltninger til at forebygge og begrænse forureningen ved anvendelse af den bedste tilgængelige teknik. Driften af husdyrbruget kan derfor ske på uden at påvirke omgivelserne på en måde, som er uforenelig med hensynet til omgivelserne. Driften af husdyrbruget vurderes heller ikke, at medføre forringelse af lokale og nationale naturværdier, samt internationale naturbeskyttelsesområder eller medføre forstyrrelser, der har betydelige konsekvenser for de arter, områderne er udpeget for at beskytte.



Nyborg
KOMMUNE

Torvet 1
5800 Nyborg
www.nyborg.dk
