



Knud Rasmussen  
Regissevej 16  
5853 Ørbæk

Dato: 24-10-2008  
Sagsbehandler: Bo Clausen  
Direkte tlf: 6333 7159  
E-mail: bcl@nyborg.dk  
Sagsid.: 07/2164.



## Miljøgodkendelse af svineproduktion på Lindevanggaard, Regissevej 16, 5853 Ørbæk, cvr-nr.: 21139939



### Nyborg Kommune

Rådhuset, Torvet 1, 5800 Nyborg. Telefon 6333 7000, telefax: 6333 7001

Teknik- og Miljøafdelingen, Nørrevoldgade 9, Nyborg kommune  
e-mail: [kommune@nyborg.dk](mailto:kommune@nyborg.dk), sikker e-mail: [sikkerpost@nyborg.dk](mailto:sikkerpost@nyborg.dk)

[www.nyborg.dk](http://www.nyborg.dk)

## Indholdsfortegnelse

<b>INDLEDNING .....</b>	<b>3</b>
<b>MILJØGODKENDELSE .....</b>	<b>6</b>
AFGØRELSE .....	6
VILKÅR FOR GODKENDELSE .....	6
RETSBESKYTTELSE .....	11
BORTFALD .....	11
OFFENTLIGGØRELSE .....	11
KLAGEVEJLEDNING .....	11
MODTAGERE AF KOPI AF AFGØRELSEN .....	11
<b>MILJØVURDERING .....</b>	<b>13</b>
1. GRUNDFORHOLD .....	13
1.1 Ansøger og ejerforhold .....	13
1.2 Overordnede oplysninger .....	13
1.3 Beliggenhed og planmæssige forhold .....	14
2. PRODUKTIONSANLÆG .....	16
2.1 Drift .....	16
2.2 Gødningsproduktion og – håndtering .....	19
2.3 Forurening og gener fra husdyrbrugets anlæg .....	20
3. UDBRINGNINGSAREALER .....	26
3.1 Drift af udbringningsarealer .....	26
3.2 Gødningsproduktion og – håndtering .....	27
3.3 Forurening og gener fra husdyrbrugets arealer .....	28
4. BEDSTE TILGÆNGELIGE TEKNIK (BAT) .....	29
5. AFFALD OG KEMIKALIER .....	30
6. VARETAGELSE AF HENSYN TIL LANDSKAB .....	31
7. SAMMENFATNING .....	32
<b>BILAG .....</b>	<b>34</b>
BILAG : ANSØGNINGSSKEMA. SKEMA NUMMER 1782 VERSION 2 AF 17. OKTOBER 2008 .....	34

## Indledning

Emne	Data
Ansøger / Ejer	Knud Rasmussen
Bedriftens adresse	Regissevej 16, 5853 Ørbæk
Husdyrbrugets navn	Lindevanggaard
Matrikelnummer	23d m.fl. Svindinge By, Svindinge
Virksomhedens art	Landbrugsbedrift med svineproduktion
CHR-nummer	88846
CVR-nummer	21139939
Kontaktperson	Knud Rasmussen
Tilsynsmyndighed	Nyborg Kommune

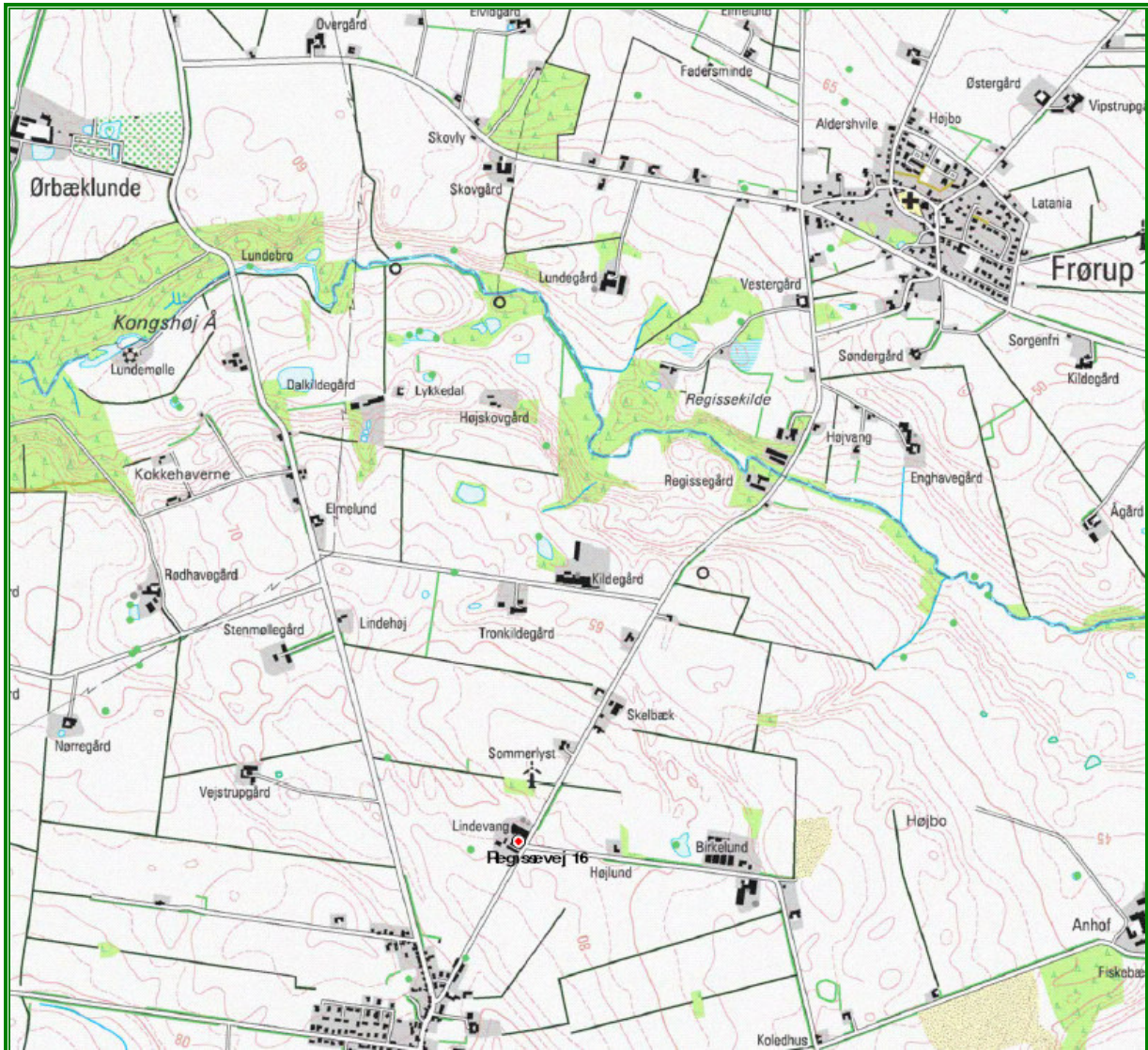
Nyborg Kommune har den 8. maj 2007 modtaget ansøgning om godkendelse af ændring af dyreholdet på ovennævnte ejendom fra en årsproduktion på 215 stk. årssøer med 5.000 stk. smågrise (7-30 kg) og 3.400 stk. slagtesvin (30-100 kg), svarende til 172 DE til en årsproduktion på 700 stk. årssøer, 350 stk. polte og 16.950 stk. smågrise (7-30 kg), svarende til en samlet produktion på i alt 269,7 DE. I forbindelse med ændringen af produktionen på Lindevanggaard vil der blive opført nye sostalde på tilsammen 4.600 m<sup>2</sup>, en ny gyllebeholder på 5.200 m<sup>3</sup> med fast overdækning og et gylleseparationsanlæg. Beliggenheden af ejendommen Regissevej 16 fremgår af nedenstående kortudsnit.

Ændringen af produktionen er omfattet af § 11 i lov nr. 1572 af 20. december 2006 om miljøgodkendelse m.v. af husdyrbrug (husdyrgodkendelsesloven).

Der er ikke tidligere meddelt miljøgodkendelse til husdyrproduktion på ejendommen, da produktionen ikke hidtil har været omfattet af kravet om godkendelse. I efteråret 2006 blev der indsendt en anmeldelse om ændringen af produktionen. Ansøgningen blev dog ikke færdigbehandlet inden den nye husdyrgodkendelseslov trådte i kraft, hvorfor ny ansøgning er indsendt for at leve op til gældende regler. Der vil blive foretaget en vurdering af virkningen på miljøet for den samlede produktion.

Ansøgningen om miljøgodkendelse "Ansøgnings-skema. Skema nr. 1782, version 2 af 17. oktober 2008" med diverse bilag ligger til grund for godkendelsen. Den indeholder en beskrivelse af virksomheden, samt diverse beregninger af virksomhedens forureningsforhold. Ansøgningen er vedlagt som bilag til godkendelsen. Da der den 14. oktober 2008 blev foretaget en ændring af de kortværk, der ligger til grund for beregningerne af næringsstoffoverskuddet på udspretningsarealet er der den 17. oktober 2008 foretaget en genberegning af den indsendte ansøgning. Ved genberegningen er imidlertid også sket en beregning i forhold til en 20% ammoniakreduktion fra produktionsanlægget. Da det ansøgte imidlertid er indsendt i 2007, skal der kun ske en 15% ammoniakreduktion fra produktionsanlægget. Af vedlagte ansøgning fremgår således på side 42, at det generelle krav om ammoniaktab (20%) fra stald og lager ikke er opfyldt. Dette er ikke korrekt, idet 2007 kravet om 15% reduktion er opfyldt.

Af ansøgningen fremgår at der på ejede arealer (162,24 ha) udbringes væskefraktionen fra den separerede gylle, svarende til af der udbringes husdyrgødning gylle fra 169,3 DE på ejede arealer. Fiberfraktionen, svarende til gylle fra 100,4 DE afsættes til Fangel Bioenergi. Da Fangel Bioenergi er omfattet af en selvstændig godkendelse, som bl.a. omfatter afsætningen af den forgassede gylle vil fiberfraktionen fra den separerede gylle ikke blive omfattet af denne godkendelse.



Oversigtskort 1: Beliggenheden af Regissevej 16

Den ene af markerne, mark nr. 17 (5,02 ha) er beliggende i Faaborg-Midtfyn Kommune. Nyborg Kommune har den 16. juli 2008 bedt Faaborg-Midtfyn Kommune foretage en vurdering af disse arealers anvendelse til udspredning af husdyrgødning og om der i den forbindelse skal stilles særlige vilkår. Faaborg-Midtfyn Kommune har den 23. juli 2008 truffet følgende afgørelse vedrørende dette areal:

- Der må ikke ske en merudvaskning af kvælstof fra bedriftens arealer i Faaborg-Midtfyn Kommune.

- Der må ikke være fosforoverskud på den del af bedriftens arealer i Faaborg-Midtfyn Kommune, der har fosfortal over 3.

Da størstedelen af de ansøgte arealer ligger i Nyborg Kommune er det derfor også Nyborg Kommune, der skal vurdere det ansøgte og eventuelt meddele godkendelse til det. Ovennævnte afgørelse vedrørende den del af det ansøgte, der ligger i Faaborg-Midtfyn Kommune, skal Nyborg Kommune derfor indarbejde i en godkendelse til det ansøgte.

Der er ikke foretaget partshøring af omboende i sagen, da der ikke er nogen naboejendomme indenfor en radius af 300 m fra produktionsanlægget og da ingen af naboejendommene ligger indenfor det beregnede geneområde. Da en del af udspretningsarealet ligger inden for indvindingsoplande til Svindinge og Frørup vandværker er der foretaget en partshøring af disse. Der er ikke indkommet bemærkninger i forbindelse med partshøringen.

Godkendelsen indeholder en række vilkår for virksomhedens drift, indretning og kontrol. Vilkårene er stillet på baggrund af ansøgningen og nedenstående miljøvurdering af virksomhedens forureningsmæssige forhold. Vilkårene skal sikre, at eventuelle gener for naboer begrænses, at der ikke sker en væsentlig næringsstofpåvirkning af ammoniakfølsomme naturtyper, overfladevand og grundvand, samt at der er taget hensyn til de landskabelige værdier.

## Miljøgodkendelse

### Afgørelse

Nyborg Kommune godkender hermed en årlig svineproduktion på 700 stk. årssøer, 350 stk. sopolte (30-100 kg) og 16.950 stk. smågrise (7-30 kg), svarende til 269,7 DE på landbrugsejendommen Lindevanggaard, matr.nr. 23d mfl. Svindinge By, Svindinge, beliggende Regissevej 16, 5853 Ørbæk.

Nyborg Kommune giver godkendelsen, da det vurderes, at ansøgeren har truffet de nødvendige foranstaltninger til at forebygge og begrænse forureningen ved anvendelse af den bedste tilgængelige teknik, og at husdyrbruget i øvrigt kan drives på stedet uden at påvirke omgivelserne på en måde, som er uforenelige med hensynet til omgivelserne. I vurderingen er indgået hvorvidt indretning og drift af husdyrbruget, udbringning af husdyrgødning og drift af arealerne kan ske i overensstemmelse med gældende regler og uden væsentlig påvirkning af miljøet, som dette er defineret i Husdyrgodkendelsesloven, herunder at projektet ikke skader Natura 2000-områder eller levesteder for arter optaget på Habitatdirektivets bilag IV.

Miljøgodkendelsen er givet i henhold til §11 i lov nr. 1572 af 20. december 2006 om miljøgodkendelse m.v. af husdyrbrug (Husdyrgodkendelsesloven). Miljøgodkendelsen meddeles under forudsætning af, at gældende regler på området og nedenstående vilkår overholdes. Vilkårene er omfattet af den 8-årige retsbeskyttelsesperiode. Vilkårene kan dog til enhver tid ændres efter reglerne i Husdyrgodkendelseslovens § 40, stk. 2. Godkendelsen omfatter hele virksomheden og bortfalder, hvis den ikke er udnyttet inden 2 år fra dato.

Virksomhedens miljøgodkendelse skal, jf. § 17 i bekendtgørelse nr. 1696 af 19. december 2006 om tilladelse og godkendelse mv. af husdyrbrug, regelmæssigt og mindst hvert 10. år tages op til revurdering. Den første revurdering skal dog foretages allerede 8 år efter meddelelse af den første godkendelse. Det er planlagt at foretage den første revurdering i 2016.

Forudsætningerne for godkendelsen findes i afsnittet "Bilag" i "Ansøgningsskema. Skema nummer 1782 af 17. oktober 2008" (vedlagt som bilag), samt i nedenstående miljøvurdering.

### Vilkår for godkendelse

#### 1. Generelle forhold

##### Drift og indretning

- 1.1. Virksomheden skal placeres, indrettes og drives i overensstemmelse med de oplysninger, der fremgår af den vedlagte ansøgning med bilag, miljøvurderingen og med de ændringer der fremgår af godkendelsens vilkår.
  - 1.2 Der skal til stadighed tilstræbes en god staldhygiejne, herunder sikre at stier og båse holdes tørre, samt at staldene og fodringsanlæg holdes rene.
-

- 1.3 Drikkevandssystemet skal drives og vedligeholdes, således at unødigt spild i videst muligt omfang undgås.
- 1.4 Der skal ske en løbende gennemgang af rutiner, inventar mv. med henblik på at reducere vand- og energiforbruget.

### Årsproduktion

- 1.5 Svinebruget tillades drevet med en årlig produktion på maksimalt 700 stk. årssøer med grise til 4 uger, 350 stk. sopolte (30-100 kg) og 16.950 stk. smågrise (7,2-30 kg), svarende til 269.7 DE.  
Produktionen af smågrise må de første 8 år være op til 15 % mindre end angivet.
- 1.6 Den godkendte husdyrproduktion skal foretages jævnt fordelt over året.

### Information om ændringer på virksomheden

- 1.7 Ændringer i ejerforhold (eller hvem der har ansvar for driften) skal meddeles til kommunen.
- 1.8 Drifts-, indretnings- eller bygningsmæssige ændringer, der er relevante i forhold til godkendelsen, skal anmeldes til kommunen inden gennemførelsen.
- 1.9 De vilkår, der vedrører driften, skal være kendt af de ansatte, der er beskæftiget med den pågældende del af driften.

## 2. Produktionsanlæg

### Staldinventar- og drift

- 2.1 Der skal etableres et gylleseparationsanlæg på virksomheden. Al gylle fra produktionen skal behandles i separationsanlægget. Fiberfraktionen skal afsættes til bioforgasning. Separationsanlægget skal have en kapacitet, så højest 75% af kvælstoffet og 40% af fosforen bliver i væskefraktionen.
- 2.2 Der skal i den nye klimastald etableres overbrusningsanlæg, hvor staldluften tilføres forstøvet vand.
- 2.3 Der skal etableres delvis spaltegulve i alle staldafsnit, undtaget staldafsnit F

### Ventilation

- 2.4 Ventilationsanlæg skal renholdes og rengøres efter behov – dog mindst fire gang om året. Nævnte skal fremgå af egenkontroljournal.
- 2.5 Ventilationsanlægget skal efterses og justeres efter behov og der skal foretages mindst ét årligt serviceeftersyn. Dokumentation herfor skal kunne forevises ved tilsyn.
- 2.6 Hvis der efter kommunens vurdering opstår væsentlige lugtgener, der vurderes at være væsentligt større, end der kan forventes ifølge grundlaget for miljøvurderingen,

kan kommunen meddele påbud om, at der skal indgives og gennemføres projekt for afhjælpende foranstaltninger.

### **Håndtering og opbevaring af gødning.**

- 2.7 Der skal altid være en opbevaringskapacitet for flydende husdyrgødning på mindst 9 måneder på ejendommen.
- 2.8 Den nye beholdere til opbevaring af flydende husdyrgødning skal forsynes med fast teltoverdækning.
- 2.9 Håndtering af gylle skal foregå under opsyn, således at spild undgås, og der tages størst muligt hensyn til omgivelserne.
- 2.10 Ved flytning og udbringning af gylle, skal gylle suges fra gyllebeholder til transportvogn, således at utilsigtet overpumpning af gylle undgås.

### **Transport**

- 2.11 Transport af gylle på offentlige veje skal ske i transportvogn, der ikke anvendes til udspreddning af husdyrgødning i marken.
- 2.12 Gylle skal under transport på offentlig vej være opbevaret i lukket beholder, således at spild ikke kan finde sted. Skulle der alligevel ske spild, skal dette straks opsamles.
- 2.13 Der må ikke udbringes gylle inden for en afstand af 300 m til Svindinge og Frørup på lørdage, søn- og helligdage.

### **Halmfyringsanlæg**

- 2.13 Der må ikke anvendes andet end halm som brændsel i ejendommens halmfyringsanlæg.
- 2.14 Aske fra halmen skal bortskaffes som erhvervsaffald. Det kan alternativt udbringes på markerne (evt. iblandet gyllen). Halmaske skal opbevares i tæt lukket beholder eller lignende og må ikke opbevares i markstak.

### **Uheld og risici**

- 2.15 Ved driftsuheld, hvor der opstår risiko for forurening af miljøet, er der pligt til øjeblikkeligt at anmelde dette til: Alarmcentralen, tlf.: 112 og efterfølgende straks at underrette: Nyborg Kommune, Teknik- og Miljøafdelingen, tlf.: 6333 7000 eller 6333 6820.
- 2.16 Der skal til stadighed foreligge en beredskabsplan, som fortæller, hvornår og hvordan der skal reageres ved uheld, som kan medføre konsekvenser for det eksterne miljø. Beredskabsplanen er udarbejdet og vedlagt ansøgning om godkendelse.
- 2.17 Vask af marksprøjte og påfyldning af kemikalier m.v. skal ske på støbt tæt plads med afløb til opsamlingsbeholder.



## Støj

- 2.18 Virksomhedens samlede bidrag til det ækvivalente, korrigerede støjniveau mål i dB(A) og målt i ethvert punkt på opholdsarealer ved nabobeboelse må ikke overstige følgende værdier:

<b>Mandag-fredag</b> kl. 7-18 (8 timer) <b>Lørdag</b> kl. 7-14 (7 timer)	<b>Alle dage</b> kl. 18-22 (1 time) <b>Lørdag</b> kl. 14-18 (4 timer) <b>Søn- og helligdag</b> kl. 7-18 (8 timer)	<b>Alle dage</b> kl. 22-7 (½ time)	<b>Alle dage</b> kl. 22-7 Maksimal værdi
<b>55 dB(A)</b>	<b>45 dB(A)</b>	<b>40 dB(A)</b>	<b>55 dB(A)</b>

Støjbidraget (bortset fra maksimalværdien) måles som det ækvivalente, konstante, korrigerede støjniveau i dB(A) (re. 20 µPa). Tallene i parenteserne angiver midlingstiden inden for den pågældende periode.

- 2.19 Virksomheden skal, for egen regning, dokumentere, at støjvilkår overholdes, hvis tilsynsmyndigheden finder det påkrævet. Dokumentation for overholdelse af støjkraevne kan være i form af målinger i ejendommens omgivelser (under fuld drift) eller kildestyrkemålinger ved de enkelte støjkilder kombineret med beregninger efter den fælles nordiske beregningsmodel for industristøj.

## Skadedyr

- 2.20 Der skal på ejendommene foretages effektiv fluebekæmpelse som minimum i overensstemmelse med de nyeste retningslinier fra Statens Skadedyrlaboratorium.
- 2.21 Ejendommen skal holdes ryddelig og uden oplag af affald og opbevaring af foder skal ske på sådan en måde, så der ikke opstår risiko for tilhold af skadedyr (rotter m.v.).

## 3. Udbringningsarealer

### Kvælstof og Fosfor

- 3.1 Bedriftens udspretningsarealer må maksimalt tilføres husdyrgødning svarende til 1,04 DE/ha/år, svarende til en maksimal tilførelse af 20314 kg N/ha/år og 2584 kg P/ha/år i organisk gødning.
- 3.2 Udnyttelsen af kvælstoffet i husdyrgødningen skal være mindst 85%.
- 3.3 Hvis der konstateres forhøjede nitratkoncentrationer i det oppumpede grundvand i indvindingsoplandet, skal virksomheden iværksætte tiltag, der mindsker nitratudvaskningen til grundvandet. Forslag til tiltag skal ske i samråd med kommunen.

#### **4. Bedste tilgængelige teknik**

- 4.1 Der skal i godkendelsesperioden foretages fornøden forureningsbegrænsning på basis af principper om bedst tilgængelig teknik til nedbringelse af eventuelle gener fra stalde og gødningsopbevaringsanlæg.
- 4.2 Ved substitution af råvarer og hjælpestoffer skal virksomheden dokumentere, at substitutionen sker til mindre miljøbelastende råvarer og hjælpestoffer.
- 4.3 Anlæg, der er særligt energiforbrugende, f.eks. ventilationsanlæg, skal kontrolleres og vedligeholdes således, at de altid kører energimæssigt optimalt.

#### **5. Affald**

- 5.1 Affald skal opbevares og bortskaffes efter kommunens affaldsregulativer, herunder bl.a. at olie- og kemikalieaffald skal ske på støbt tæt bund under tag.
- 5.2 Der må ikke foretages afbrænding af affald på ejendommen.
- 5.3 Virksomhedens medicinaffald, veterinært affald m.v. skal opbevares utilgængeligt for uvedkommende. Affaldet skal bortskaffes efter kommunens regulativer.
- 5.4 Animalsk affald, herunder selvdøde dyr, skal opbevares i lukket kasse, container (større dyr under kadaverkappe) eller lignende og placeres på et egnet sted efter aftale med tilsynsmyndigheden, således at der i tidsrummet indtil afhentningen ikke opstår uhygiejniske forhold herunder adgang for omstrejfende dyr.

#### **6. Varetagelse af hensyn til landskab**

- 6.1 Der skal op mod Regissevej skal etableres en 3-rækket beplantning, svarende til kortudsnittet i miljøvurderingen side 31. Beplantningen skal foruden egnstypiske buske etableres med bestandstræer, f.eks. bøg eller eg. Nedenstående kortudsnit viser placeringen af beplantningen. Beplantningen skal være etableret senest 1 år efter opførelse af de planlagte bygninger. Inden etablering af beplantningen skal der indsendes en plan for beplantningens indhold og udstrækning til kommunen.
- 6.2 Det planlagte byggeri skal etableres i dæmpede farver.

#### **8. Egenkontrol**

- 8.1 Til dokumentation for, at vilkår vedrørende udbragt kvælstof og fosfor er overholdt skal opbevares gødningsregnskaber, gødnings- og sædskifteplaner, samt ansøgninger om støtte efter enkeltbetalingsordningen.
- 8.2 Til dokumentation for, at vilkår vedrørende den årlige husdyrproduktion er overholdt skal opbevares effektivitetskontroller, slagterifregninger, samt andre kvitteringer for afsatte dyr.

### **Retsbeskyttelse**

Ifølge § 40 i husdyrgodkendelsesloven må tilsynsmyndigheden ikke meddele påbud eller forbud efter samme lovs § 39, før der er forløbet 8 år efter meddelelsen af en godkendelse. Tilsynsmyndigheden skal dog tage godkendelsen op til revurdering og om nødvendigt meddele påbud eller forbud efter § 40, hvis

- 1) der er fremkommet nye oplysninger om forureningens skadelige virkning,
- 2) forureningen medfører miljømæssige skadevirkninger, der ikke kunne forudses ved godkendelsens meddelelse,
- 3) forureningen i øvrigt går ud over det, som blev lagt til grund ved godkendelsens meddelelse,
- 4) væsentlige ændringer i den bedste tilgængelige teknik skaber mulighed for en betydelig nedbringelse af emissionerne, uden at det medfører uforholdsmæssigt store omkostninger,
- 5) det af hensyn til driftssikkerheden i forbindelse med processen eller aktiviteten er påkrævet, at der anvendes andre teknikker, eller

### **Bortfald**

Hvis godkendelsen ikke udnyttes i en periode længere end 2 år bortfalder den.

### **Offentliggørelse**

Miljøgodkendelsen offentliggøres ved annoncering i Lokalavisen Nyborg den 28. oktober 2008.

### **Klagevejledning**

Afgørelsen kan påklages til Miljøklagenævnet, jf. § 76 i husdyrgodkendelsesloven.

En eventuel klage skal være skriftlig. Den sendes til Nyborg Kommune, der videresender den til Miljøklagenævnet ledsaget af det materiale, der er indgået i miljøgodkendelsens behandling. Klagen skal være kommunen i hænde senest 4 uger fra afgørelsens meddelelse. Hvis afgørelsen påklages får ansøger besked. Klage har ikke opsættende virkning med mindre Miljøklagenævnet bestemmer andet.

Klagefristen udløber den 25. november 2008.

Afgørelsen kan i øvrigt indbringes for domstolene indtil 6 måneder efter den dato, hvor afgørelsen bliver offentliggjort, jf. husdyrgodkendelseslovens § 90.

### **Modtagere af kopi af afgørelsen**

- Danmarks Naturfredningsforening. Masnæsøgade 20, 2100 København Ø  
E-post: [dn@dn.dk](mailto:dn@dn.dk)
- Danmarks Naturfredningsforening. Lokalafdeling Nyborg v. Else Klint.  
E-post: [nyborg@dn.dk](mailto:nyborg@dn.dk)
- Friluftsrådet v. Søren Larsen. Lykkedamsvej 92, 5300 Kerteminde.  
E-post: [madsen-larsen@dadlnet.dk](mailto:madsen-larsen@dadlnet.dk)

- Det Økologiske Råd, Blegdamsvej 4B, 2200 København N.  
E-post: [info@ecocouncil.dk](mailto:info@ecocouncil.dk)
- Miljøcenter Odense. Ørbækvej 100, 5220 Odense SØ.  
E-post: [Post@ode.mim.dk](mailto:Post@ode.mim.dk)
- Danmarks Sportsfiskerforbund. Worsaaesgade 1, 7100 Vejle.  
E-post: [jkt@sportsfiskerforbundet.dk](mailto:jkt@sportsfiskerforbundet.dk)
- Danmarks Sportsfiskerforbund v. Frode Thorhauge. Brabækvej 147, 5550 Lange-  
skov.  
E-post: [fth@kerteminde.dk](mailto:fth@kerteminde.dk)
- Patriotisk Selskab, att. Henrik Jørgensen. Ørbækvej 276, 5220 Odense SØ.  
E-post: [hjo@patriotisk.dk](mailto:hjo@patriotisk.dk)
- Frørup Vandværk v. Erling Leerberg. Svinget 5, 5871 Frørup.
- Svindinge vandværk v. Kai Jørgensen. Lamdrupvej 99, 5853 Ørbæk.

På Nyborg Kommunes vegne den 24. oktober 2008.

Birgit Sønderkov Weber / Bo Clausen  
Grubeleder Natur og Miljø Miljøsagsbehandler

## Miljøvurdering

Nedenstående miljøvurdering danner som tidligere nævnt grundlag for de vilkår, som er meddelt i tilknytning til godkendelsen. Udgangspunktet for miljøvurderingen er den indsendte ansøgning om godkendelse - Skema nummer 1782, version 2 af 17. oktober 2008 med diverse bilag.

Vurderingerne skal belyse, om de virkemidler til forebyggelse og begrænsning af forurening, som fremgår af ansøgningen om etablering, udvidelse eller ændring af husdyrbruget, opfylder kravet om anvendelse af bedste tilgængelige teknik. Desuden skal vurderingerne belyse, hvilke konsekvenser de forskellige typer af påvirkninger, som den ansøgte etablering, udvidelse eller ændring, vil kunne forventes at have på omgivelserne.

Hvor det vurderes, at der er behov for at stille særlige vilkår, vil dette være formuleret til sidst i det enkelte afsnit (skrevet i kursiv). Disse vilkår vil til sidst blive opsummeret i sammenfatningen, afsnit 9.

### 1. Grundforhold

Her er foretaget en indledende vurdering af om den indsendte ansøgning omfatter anlæg og arealer, der kan indebære forøget forurening eller andre virkninger af omgivelserne som følge af den ansøgte etablering, udvidelse eller ændring. Endvidere er det vurderet, om ansøgningen indeholder de krævede oplysninger og om sagen er tilstrækkeligt belyst, herunder om ansøgningens oplysninger er i overensstemmelse med kommunens oplysninger.

#### 1.1 Ansøger og ejerforhold

Oplysningerne om ansøger og ejerforhold er her vurderet med henblik på at sikre, at ansvaret for at husdyrbruget indrettes og drives i overensstemmelse med den meddelte miljøgodkendelse, er rettet mod de korrekte juridiske personer.

Det vurderes ud fra oplysninger hentet i CVR-registeret, at miljøgodkendelsen er rettet mod den korrekte juridiske person.

#### 1.2 Overordnede oplysninger

Ansøgningens overordnede oplysninger om det ansøgte husdyrbrug er grundlaget for omfanget af den husdyrproduktion, der meddeles miljøgodkendelse til, herunder er der bl.a. foretaget en vurdering af om andre ejendomme under den samlede bedrift bør omfattes af miljøgodkendelsen, og om der er behov for at inddrage andre aktiviteter, tilladelser m.v. i vurderingen af det ansøgte husdyrbrugs påvirkning af omgivelserne.

Der er i ansøgningen oplyst at ejendommen ikke drives i et tæt samarbejde med andre ejendomme. Beboelsen opvarmes via et 20 kW halmfyr. Da det kun anvendes til opvarmning af beboelsen og da det er mindre end 1 MW vil det ikke blive opfattet af denne godkendelse. Ansøger ejer desuden en 600 kW vindmølle. Da der er meddelt særskilt godkendelse til denne vil den heller ikke blive omfattet af denne godkendelse.

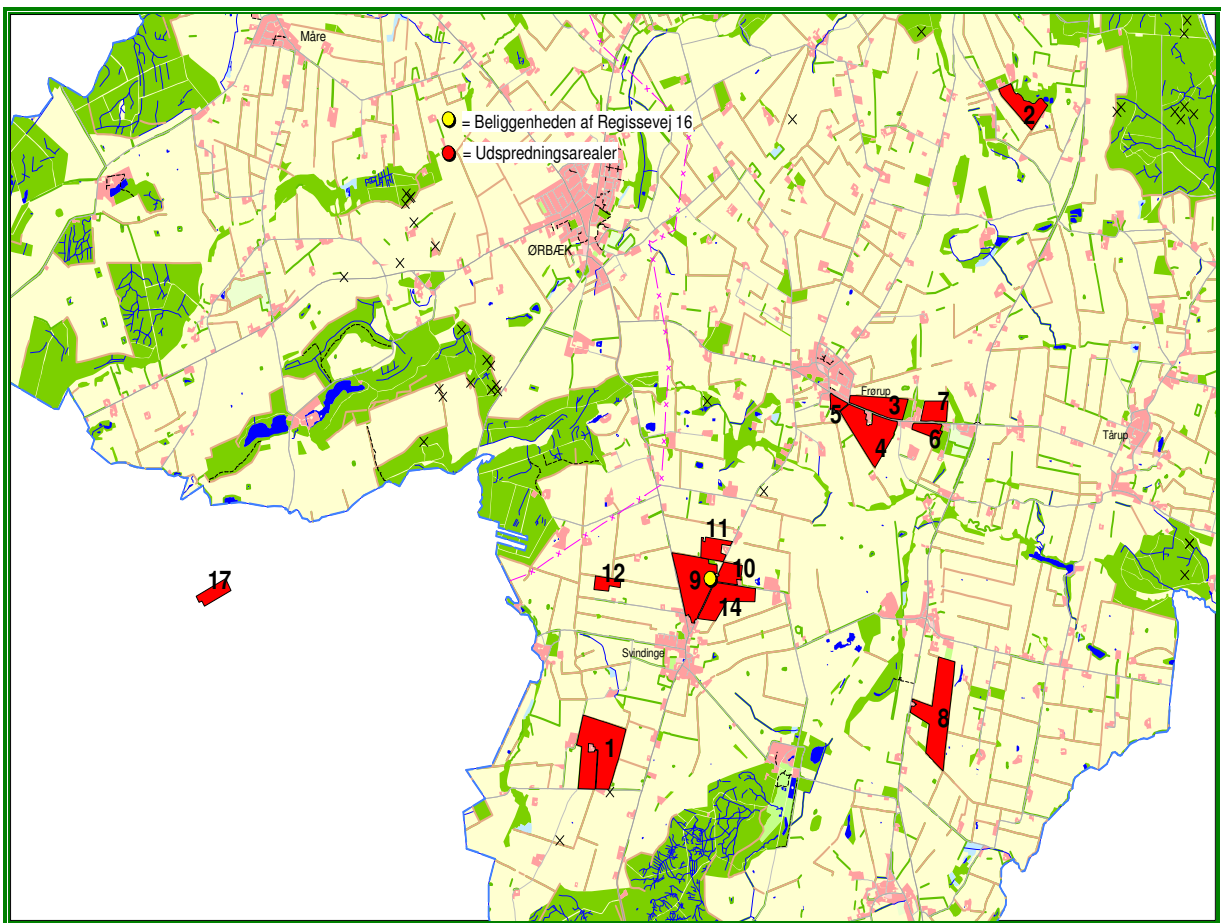
Af ansøgningen fremgår, at der vil blive etableret et gyllesepareringsanlæg. Der vil blive foretaget en vurdering af dette anlæg under afsnit 2.2 om gødningsproduktion og –håndtering.

### 1.3 Beliggenhed og planmæssige forhold

Ved vurderingen af lokaliseringen af produktionsanlægget er der foretaget en afvejning mellem de beskyttelsesmæssige og erhvervsmæssige interesser, herunder investerings-sikkerhed i bred forstand ud fra den kortlægning og planlægning, som er tilvejebragt for hvert af de enkelte interesseområder.

Vurderingen af produktionsanlæggets placering har taget udgangspunkt i et ønske om at skabe og bevare åbne landskaber og beskytte de hensyn, der er beskrevet i kommuneplanens retningslinjer for udvikling i det åbne land og landsbyerne, herunder hensyntagen til landbrugsområder og disses muligheder for fremtidig udvikling.

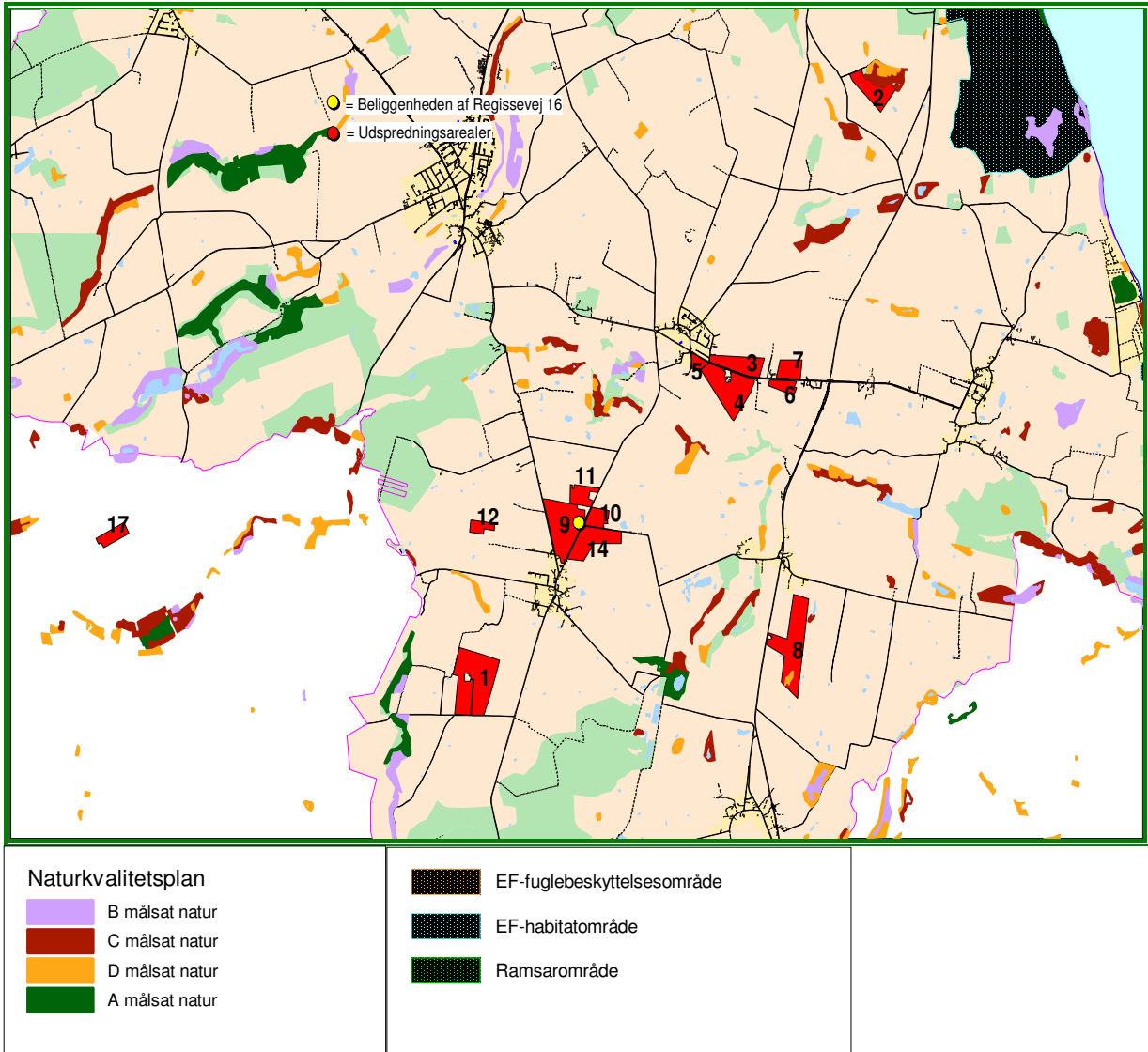
Ejendommen ligger i landzone. Der er ingen kommuneplanmæssige bindinger i forhold til produktionsanlægget og udspretningsarealerne. Nedenstående kortudsnit viser beliggenheden af Regissevej 16 og udspretningsarealerne.



Oversigtskort 2: Beliggenheden af regissevej 16 og udspretningsarealerne

En del af udspretningsarealerne (mark nr.: 2 og 17) afvander via Kogsbølle Bæk og Ørbæk Å til Holckenhavn Nor/nyborg Fjord. Den resterende del af udspretningsarealet afvander via Kongshøj Å til Storebælt.

Nedenstående kortudsnit viser beliggenheden af Regissevej 16 og udspretningsarealerne i forhold til målsat beskyttet natur og internationale beskyttelsesområder.



**Oversigtskort 3: Beliggenheden af målsatte naturområder og international natur**

Ingen af udspretningsarealerne grænser op til højt målsat natur eller internationale beskyttelsesområder.

Nærmeste naboejendomme er Regissevej 14 og Koledhusvej 1, begge beliggende i en afstand af ca. 300 meter fra produktionsanlægget.

Nærmeste samlede bebyggelse og byzone er beliggende i afstand af ca. 520 meter fra produktionsanlægget.

Det vurderes, at der ikke er beliggenheds- eller planmæssige hindringer for gennemførelse af det aktuelle projekt. Der vil blive foretaget en vurdering af påvirkningen af kvælstof, fosfor, lugt m.m. under afsnittene om produktionsanlægget og udspretningsarealerne.

## 2. Produktionsanlæg

I dette afsnit er der foretaget en vurdering af relevante produktions- og driftsmæssige forhold.

### 2.1 Drift

Der er her foretaget en vurdering af, om der er driftsmæssige og tekniske forhold, der vil give anledning til en uhensigtsmæssig påvirkning af omgivelserne.

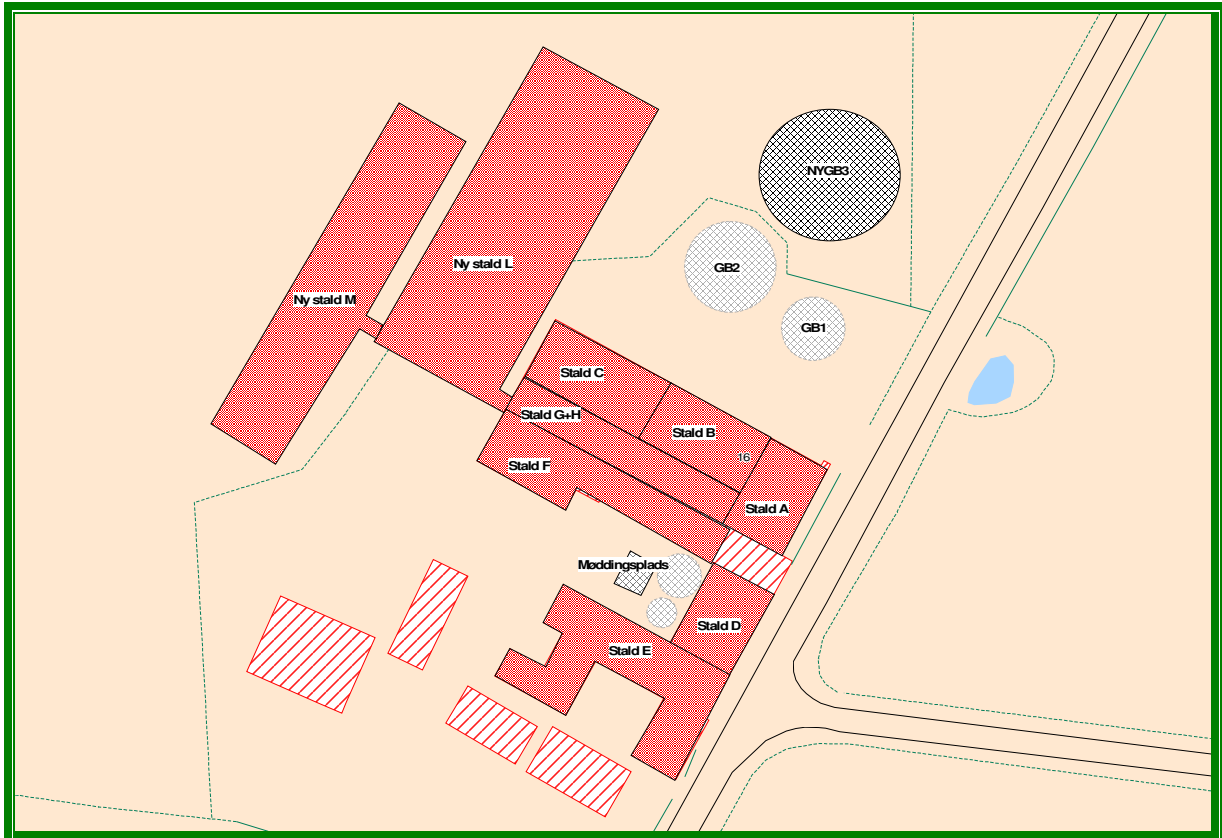
#### 2.1.1 Stald

Nedenstående skema viser de ændringer, der sker i forbindelse med etableringen af det ansøgte:

Stald	Nudrift	Ansøgt
<b>F</b>	Slagtesvin (50-100 kg), 240 stipladser	Polte, 240 stipladser
<b>E</b>	Slagtesvin (30-50 kg), 425 stipladser	Nedrives
<b>G+H</b>	Løbe-/drægtighedsstald, 65 stipladser	Anvendes til foder m.v.
<b>C</b>	Løbe-/drægtighedsstald, 100 stipladser	Anvendes til foder m.v.
<b>B</b>	Farestald, 50 stipladser	Tages ud af drift
<b>A</b>	Smågrise (7-25 kg), 700 stipladser	Tages ud af drift
<b>D</b>	Smågrise (25-30 kg), 400 stipladser	Tages ud af drift
<b>L</b>	-	Ny farestald, 174 stipladser Ny smågrisestald, 3200 stipladser.
<b>M</b>	-	Ny løbe-/drægtighedsstald, 536 stipladser
<b>GB1</b>	Gyllebeholder 350 kbm	Fortsat i drift
<b>GB2</b>	Gyllebeholder 1000 kbm	Fortsat i drift
<b>GB3</b>	-	Ny gyllebeholder m. fast overdækning, 5000 kbm
<b>Møddingsplads</b>	500 tons møddingsplads	Tages ud af drift

Nedenstående oversigtstegning viser produktionsanlægget på ejendommen.





Oversigtskort 4: Produktionsanlægget på Regissevej 16

Separationsanlægget vil blive placeret på en støbt plads m. afløb til opsamlingsbeholder mellem stald C og GB2.

Der er i forbindelse med ændringen et krav om ammoniakreduktion fra stald og lager på 15 % i 2007. Kravet er overholdt, se desuden afsnit 2.3.1 vedr. ammoniak.

### 2.1.2 Ventilation

Der anvendes undertryksventilationsanlæg i de nye stalde. Bygningshøjden på den nye stald L bliver ca. 8,5 m. Ventilationsafkastene placeres i tagfladen og afkasthøjden bliver ca. 6 m. Bygningshøjden på den nye stald M bliver ca. 7 m. Ventilationsafkastene placeres i kip og afkasthøjden bliver ca. 8 m. Der er ikke etableret faciliteter til reduktion af ammoniakemissionen i forbindelse med selve ventilationsanlægget. Effektiv drift sikres ved jævnligt eftersyn og justering af ventilationsanlæg, samt rengøring af anlægget ved hver vask af staldafsnit.

Der vil blive foretaget en vurdering af ammoniakemissionen og lugtodbredelsen fra staldanlægget i afsnit 2.3.1 "Ammoniak" og 2.3.2 "Lugt".

### 2.1.3 Vandforbrug

Ejendommen forsynes med vand fra Svindinge vandværk.

Vandforbruget til drikkevand, overbrusning i stalde, vask m.v. før udvidelsen udgør ca. 4.600 m<sup>3</sup>. Vandforbruget vil stige efter udvidelsen af produktionen. Da stort set al produktion vil foregå i nye stalde forventes vandforbruget pr. dyr at falde.

Langt størstedelen af vandforbruget går til drikkevand til grisene. Der etableres overbrusningsanlæg i alle stalde, desuden foretages der en løbende grundig vask og rengøring af hensyn til bl.a. arbejdsmiljø, dyrerovfærd og lugtgener.

Det vurderes ikke at vandforbruget umiddelbart kan reduceres yderligere, men det anbefales, at der løbende foretages gennemgang af rutinerne omkring vask m.v. af stalde og vandinstallationen for at kunne reducere vandforbruget.

#### 2.1.4 Foder

Foder vil blive blandet i nyindrettet foderrum i tidligere stald. Korn til foder opbevares i to eksisterende siloer ved møddingsplads/stald. Det vurderes, at der ikke er behov for at stille særlige vilkår vedrørende opbevaringen af foder.

#### 2.1.6 Energiforbrug

Energiforbruget var i 2006:

- El: 145.000 kWh.
- Naturgas: 4.600 m<sup>3</sup>.
- Egenproduktion af el (vindmølle): 1,2 mio. kWh.
- Diesel: 25000 l/år.

Det anbefales, at der løbende føres journal over forbruget, samt foretages gennemgang af installationer m.v. for evt. at reducere forbruget.

Der etableres ikke fast teltoverdækning på ejendommens 2 stk. eksisterende gyllebeholdere. Alene den nye gyllebeholder monteres med fast overdækning. Dette forhold er medvirkende til en reduktion af energiforbruget ved udbringning af gylle, da der ikke fremover vil være kørsel med ca. 650 m<sup>3</sup> regnvand fra beholderne.

*For at reducere ammoniakfordampningen fra produktionsanlægget og for at reducere kørslen med gylle skal der stilles vilkår om, at der etableres fast teltoverdækning på ejendommens nye gyllebeholder.*

Ejendommens halmfyr anvendes kun til opvarmning af beboelsen.

*Halmfyringsanlægget skal derfor ikke omfattes af denne godkendelse. Der skal stilles vilkår om, at aske fra hamlen skal bortskaffes som erhvervsaffald eller udbringes på markerne (evt. iblandet gyllen). Halmaske skal opbevares i tæt lukket beholder el. lign., og må ikke opbevares i markstak.*

#### 2.1.8 Spildevand

Husspildevand ledes sammen med sanitetsspildevand fra driftsbygningerne til trixtank, som tømmes via tømningssordning.

Rengøringsvand fra staldvask løber i gyllekanaler og videre til gyllebeholder. Påfyldning af kemikalier i marksprøjten og rengøring af sprøjteudstyret sker på befæstet plads (gl. møddingsplads) med afløb til gyllebeholder.

Det vurderes, at der ikke er behov for at stille særlige vilkår vedrørende vaske- og spildevand på ejendommen.

#### 2.1.9 Driftsforstyrrelser eller uheld

Ejendommens gyllebeholdere er tilmeldt beholderkontrolordning. Beholderne er senest kontrolleret i 2002. Der var ingen bemærkninger til kontrollen.

Der er ikke udarbejdet en beredskabsplan for virksomheden.

Der er i ansøgningen beskrevet følgende driftsforstyrrelser/uheld, der kan medføre væsentlig forurening:

- Brand i driftsbygningerne.
- Trafikuheld med gyllevogn.
- Uheld, der kan give anledning til udslip fra gyllebeholder eller gylletank, f.eks. påkørsel, overløb eller brud på tanken.
- Hærværk eller tyveri.
- Strømsvigt.
- Punktforurening ved uhensigtsmæssig håndtering af sprøjtemidler eller dieselolie.

I alle tilfælde vil årsagen til en eventuel forurening som følge af uheld eller lignende hurtigst muligt blive forsøgt stoppet. Ved større uheld, brand eller lignende tilkaldes myndighederne. Hvis der er tvivl om hvorvidt der er opstået en forurening tilkaldes myndighederne.

Det anbefales, at der udarbejdes en egentlig beredskabsplan for virksomheden. Denne skal være kendt af alle ansætte og skal ajourføres efter behov.

Det vurderes at der ikke behov for at stille særlige vilkår om driftsforstyrrelser eller uheld på ejendommen.

#### 2.1.10 Sprøjteudstyr

Virksomhedens sprøjteudstyr vaskes og påfyldes på støbt plads (gl. møddingsplads) med afløb til gyllebeholder.

*Det vurderes, at virksomhedens håndtering af kemikalier m.v. ikke giver anledning til forøget risiko for forurening. Der skal derfor alene stilles vilkår om, at vask af marksprøjte og påfyldning af kemikalier m.v. sker på støbt tæt plads med afløb til opsamlingsbeholder.*

## 2.2 Gødningsproduktion og – håndtering

Der er her foretaget en vurdering af, om virksomhedens gødningsproduktion og -håndtering giver anledning til en forøget forureningsmæssig risiko.

### 2.2.1 Produktion og opbevaring af husdyrgødning

Gødning håndteres som gylle. I forbindelse med ændring af produktionen vil der som tidligere nævnt blive etableret en ny 5.200 m<sup>3</sup> gyllebeholder med fast teltoverdækning. De 2

eksisterende gyllebeholdere vil også frem over blive anvendt. Kapaciteten forøges herved og ammoniakfordampningen reduceres.

Den samlede opbevaringskapacitet til gylle, vaskevand m.v. vil være 6.550 m<sup>3</sup> i gyllebeholdere. Dette giver en samlet opbevaringskapacitet på ca. 17 måneders opbevaring.

Da den samlede opbevaringskapacitet er i overensstemmelse med gældende regler (over 9 måneder), er der ikke grundlag for at stille særlige vilkår vedrørende gødningsopbevaringen.

### 2.2.2 Håndtering af husdyrgødning

Al gylle behandles i separationsanlæg. Der pumpes i faste rørledninger mellem stalde, fortank, gyllebeholdere og separationsanlægget. Den faste del (fiberfraktionen) fra separationen afhentes af vognmand og køres i lukket container til Fangel. Væskefraktionen opbevares i ny gyllebeholder, hvorfra det køres ud på markerne med gyllevogn. Der anvendes gyllevogn med sugekran med tilbageløb til beholder, så der sikres mod utilsigtet overpumpning/overløb. Væsken udlægges med slæbeslanger.

Det vurderes at husdyrgødning håndteres så hensigtsmæssigt som muligt, hvorfor der ikke er behov for at stille særlige vilkår til håndteringen.

### 2.2.3 Gylleseparering og jordforbedringsmidler

Der er ingen anvendelse af jordforbedringsmidler (f.eks. spildevandsslam) på virksomheden. Der planlægges etableret et gylleseparationsanlæg i forbindelse med udvidelsen af produktionen.

Det er planen, at kun væskefraktionen, svarende til 169 DE udbringes på egne udsprængningsarealer. Fiberfraktionen (100 DE) afsættes som nævnt i indledningen til Fangel Biogas.

Ved separation af gylle i anlægget er det i ansøgningen oplyst, at 75% af kvælstoffet og 40% af fosforen bliver i væskefraktionen. Udnyttelsen af kvælstoffet i væskefraktionen er 85%.

*Da separationsanlægget er en grundlæggende forudsætning for, at der kan meddeles godkendelse til det ansøgte, skal der stilles vilkår om etablering af et gylleseparationsanlæg på virksomheden. Al gylle fra produktionen skal behandles i separationsanlægget. Fiberfraktionen skal afsættes til bioforgasning. Separationsanlægget skal have en kapacitet, så højest 75% af kvælstoffet og 40% af fosforen bliver i væskefraktionen.*

## 2.3 Forurening og gener fra husdyrbrugets anlæg

I det følgende afsnit er der foretaget en vurdering af, om det ansøgte vil have væsentlige negative konsekvenser for omgivende beskyttet natur, omboende, og/eller grundvand. I forbindelse med sagsbehandlingen af godkendelsespligtige husdyrbrug skal der bl.a. foretages en vurdering af om der kan indføres renere teknologi til mindske af forskellige emissioner fra virksomheden, f.eks. lugt og ammoniak. Der vil i afsnittet vedr. anvendelse af bedste tilgængelige teknologi (BAT) blive foretaget en vurdering af, om disse bidrag til omgivelserne kan reduceres.

### 2.3.1 Ammoniak

Den samlede fordampning fra stald og lager udgør efter udvidelsen 3662,05 kg N/år. Ved etablering af ovennævnte teknologier, opnås en reduktion i emissionerne i forhold til den eksisterende produktion på 480,24 kg N/år. Kravet om 15% ammoniakreduktion fra produktionsanlægget er overholdt. Med hensyn til at opfylde kravet om 15% ammoniakreduktion fra produktionsanlægget i forhold til "standardanlægget" etableres der delvis spaltegulv i alle staldafsnit, undtaget staldafsnit F, og teltoverdækning af den nye gyllebeholder.

*For at overholde kravet om 15% ammoniakreduktion fra produktionsanlægget skal der stilles vilkår om etablering af delvis spaltegulv i alle staldafsnit, undtaget staldafsnit F, og etablering af fast teltoverdækning af den nye gyllebeholder.*

#### Beskyttede naturtyper med ammoniak-bufferzoner

Der er ingen beskyttede naturtyper, jf. husdyrgodkendelseslovens § 7 inden for en radius af 1000 m fra produktionsanlægget. Ejendommens produktionsanlæg er således ikke omfattet af bufferzonerne for beskyttede naturtyper.

#### Habitatområder

De nærmeste habitatområder er nr. 101, Kajbjerg Skov og nr. 102, Søer ved Tårup og Klintholm.

Kajbjerg Skov er beliggende ca. 6,3 km fra produktionsanlægget, og er udpeget som Natura 2000-område pga. forekomster af naturtyperne bøgeskov på muldbund og egeskov og blandskov på mere eller mindre rig jordbund. Dele af skoven har karakter af produktions-skov og der findes store partier nåletræsplantage. Den vestlige kant af Kajbjerg Skov består af et større sammenhængende løvskovsområde og indeholder primært naturtypen "Bøgeskov på muldbund". De væsentligste naturværdier i Kajbjerg Skov findes i den østlige del. I skoven findes der bl.a. to moseområder, der er målsat som natur af national/regional betydning (B-målsat) Moseområdet tættest på ejendommen er under tilgroning og omkranset af produktions-skov mens moseområdet og skovområdet ved kysten bl.a. består af askesump og askeskov, som udgør en del af udpegningsgrundlaget for habitatområdet. Tålegrænsen for den vestlige del af Kajbjerg Skov, vurderes at ligge i størrelsesordenen 20-30 kg N/ha/år, mens den østlige del af skoven vurderes at have en tålegrænse på 10-20 kg N/ha/år. Baggrundsbelastningen i området er 15,2 kg total N/ha/år. Det vurderes at skovens tålegrænse for ammoniak ikke er overskredet.

På grund af den relativt store afstand til Kajbjerg Skov og da det ansøgte giver anledning til en reduceret ammoniakudledning i forhold til den eksisterende produktion vil den heller ikke give anledning til en forøget negativ påvirkning af de naturtyper der udgør udpegningsgrundlaget.

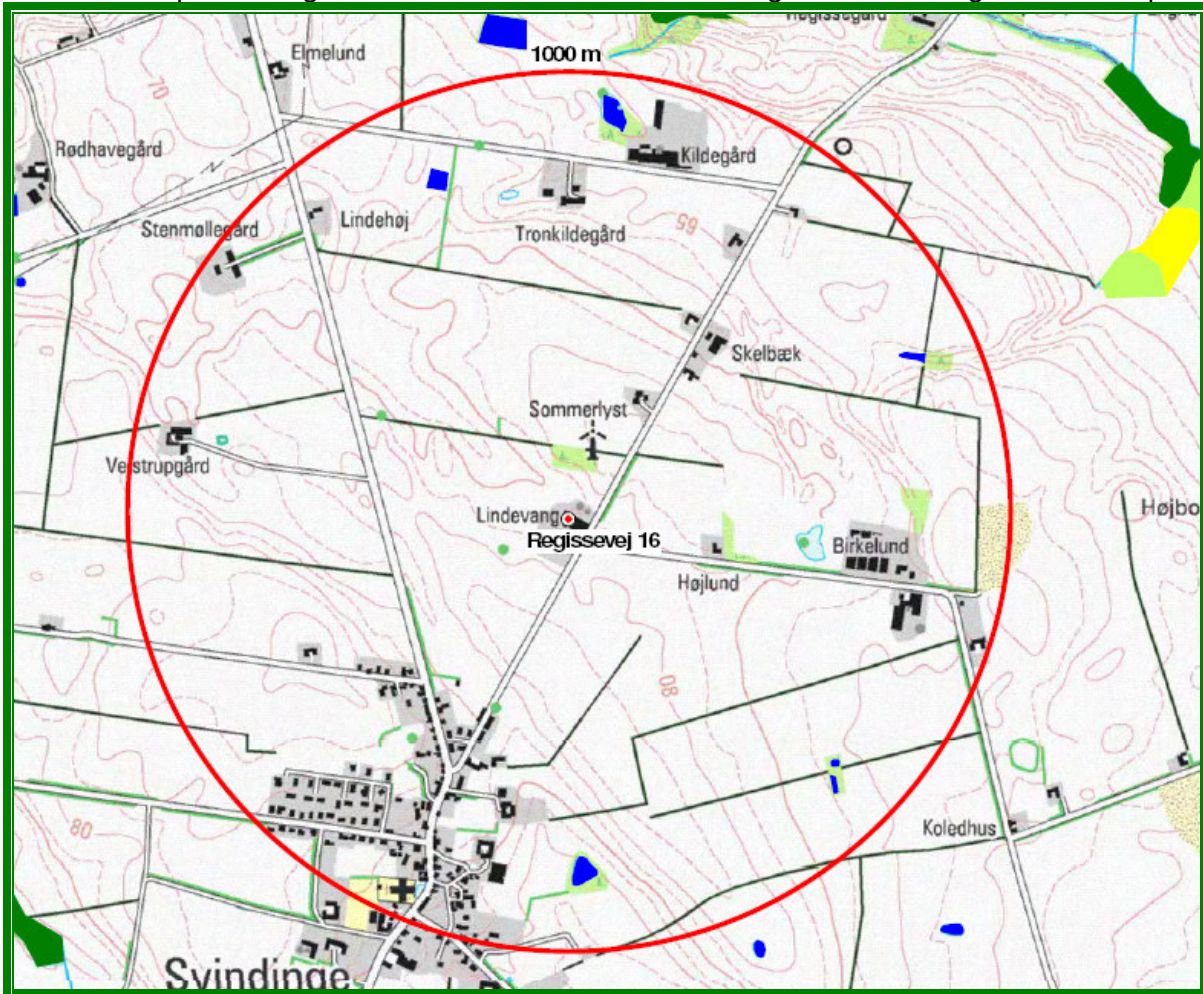
Søerne ved Tårup og Klintholm er ligeledes beliggende i stor afstand, ca. 7,3 km, fra produktionsanlægget. Den ændrede produktion vurderes ikke at give anledning til en forøget negativ påvirkning af habitatområdet eller de beskyttede klokkefrøer, der har leve- og ynglesteder i området.







Da den samlede ammoniakudledning fra produktionsanlægget reduceres med det ansøgte i forhold til den eksisterende produktion vil det bidrage til en reduktion af baggrundsbelastningen. Baggrundsbelastningen i området er 15,2 kg N/ha/år.

Det ansøgte vurderes ikke at give anledning til væsentlig negativ påvirkning af international beskyttet natur i området og der vil ikke blive stillet særlige vilkår i forhold til beskyttelse af disse.

Øvrig natur

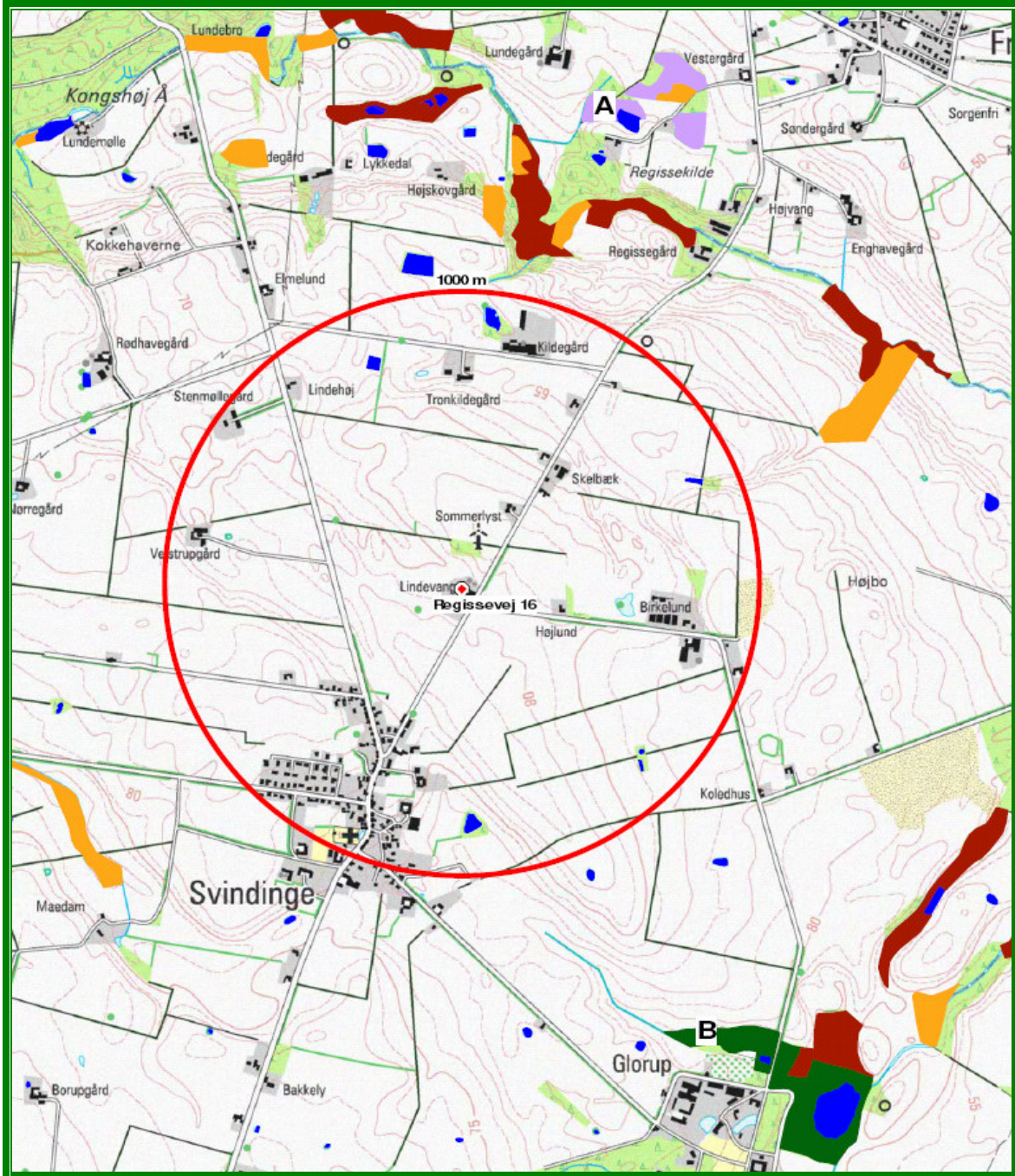
Inden for en afstand af 1000 meter fra ejendommen er der fire mindre søer omfattet af naturbeskyttelseslovens § 3. Disse fremgår af nedenstående kortudsnit. Det vurderes at tålegrænsen for de beskyttede søer ikke er overskredet. Disse vil i højere grad være påvirket af driften på de omgivende marker. Der vil blive foretaget en vurdering af dette i kap. 3.



Beskyttede naturtyper	
	§3 sø
	§3 hede
	§3 strandeng
	§3 moser
	§3 enge
	§3 overdrev

Oversigtskort 5: Beskyttede naturtyper omkring Regissevej 16

I ca. 1700 m afstand fra produktionsanlægget er der to højt målsatte moseområder. Disse er markeret med hhv. A og B på nedenstående kortudsnit.



Oversigtskort 6: Naturkvalitet for målsatte naturområder omkring regissevej 16

- A. B-målsat mose (rørsump, elle- og pilesump). Afstand fra staldanlægget er ca. 1,7 km. Tålegrænsen er 25 kg N/ha/år. Størrelse: ca. 4,1 ha. Udpegningsgrundlaget er bl.a. Skarntyde og Sump-Hullæbe. Truslen er eutrofiering og tilgroning. Produktionen giver anledning til en afsætning på 0,08 kg N/ha/år.
- B. A-målsat mose (overgangsrigkær). Afstand fra staldanlægget er ca. 1,7 km. Tålegrænsen er 15-20 kg N/ha/år. Størrelse: ca. 8,6 ha. Udpegningsgrundlaget er bl.a. Hyldebladet Baldrian og Butblomstret Siv. Truslen er eutrofiering og tilgroning. Produktionen giver anledning til en afsætning på 0,08 kg N/ha/år.

Da tålegrænserne for naturområderne vurderes ikke at være overskredet og da der samlet set sker en reduktion af kvælstofudledningen i forbindelse med den ansøgte ændring af dyreholdet vil der blive stillet vilkår svarende til de i ansøgningen anførte foranstaltninger til reduktion af ammoniakudledningen fra produktionsanlægget.

*Med hensyn til ammoniakudledningen fra produktionsanlægget skal der derfor stilles vilkår om etablering af delvis spaltegulve i alle staldafsnit undtagen i staldafsnit F, samt vilkår om etablering af fast overdækning af ejendommens nye gyllebeholder.*

### 2.3.2 Lugt

Lugtgener fra den ansøgte produktion er beregnet i ansøgningskemaet.

Geneafstandene er beregnet til:

Område	Geneafstand	Nærmeste bolig
Byzone:	492 m	520 m
Samlet bebyggelse:	315 m	520 m
Enkelt bolig:	155 m	300 m

Da de beregnede geneafstande er mindre end afstandene til nærmeste ejendomme, hhv. byzone, samlet bebyggelse og enkeltbolig i det åbne land vurderes det, at der ikke er forøget risiko for at der vil forekomme væsentlige lugtgener ved de omboende.

*Det vurderes derfor, at der ikke er grundlag for at stille særlige vilkår om etablering af lugtreducerende foranstaltninger. Der skal dog stilles vilkår om, at virksomheden skal etablere lugtreducerende foranstaltninger, hvis tilsynsmyndigheden på baggrund af konkrete observationer vurderer, at produktionen alligevel giver anledning til væsentlige lugtgener ved de omboende.*

### 2.3.3 Transport

Ansøger oplyser, at antallet af transportere af døde og levende dyr, foder mv. til og fra ejendommen vil være på samme niveau som i dag – ca. 5 stk. pr. uge.

Transport af husdyrgødning foregår primært i april-maj vil primært ske via markveje og mindre veje uden for bymæssig bebyggelse. Transport af husdyrgødning gennem bymæssig bebyggelse vil kun ske i meget begrænset omfang.



Det vurderes, at produktionsrelaterede transporter til og fra ejendommen ikke vil give anledning til gener for de omboende. Det vurderes derfor, at der ikke er grundlag for at stille særlige vilkår vedrørende produktionsrelaterede transporter til og fra ejendommen.

#### 2.3.4 Lys

Ansøger oplyser, at der ikke bliver etableret lyskilder med generende fjernvirkning for de omboende. Der vurderes ikke at være grundlag for at stille særlige vilkår i forhold til lysgener.

#### 2.3.5 Støj

Virksomhedens støjkloder er: Foderblandings, kornmølle ved blandeanlæg, udlevering af smågrise, læsning af slagtesvin, pumpning af gylle og korntøringsanlæg.

*Støjkloderne vurderes ikke at give anledning til væsentlige gener for de omkringboende. Der vurderes derfor, at der kun skal stilles vilkår om at virksomheden skal overholde de generelle støjkrav.*

#### 2.3.6 Støv

På grund af afstanden til nærmeste nabobeboelse vurderes det, at virksomheden ikke vil give anledning til væsentlige støvgener. Der vil derfor ikke blive stillet særlige vilkår vedrørende støv.

#### 2.3.7 Skadedyr

Skadedyr forebygges ved omgående at fjerne spild af foder, korn m.v. Hvis der alligevel konstateres forekomst af rotter anmeldes det til kommunen.

Hvis virksomheden holdes ryddelig herunder fri for spild af foder og fri for oplag af affald, vurderes det at der ikke er forøget risiko for opformering af rotter. Hvis der desuden foretages den fornødne bekæmpelse af fluer vil disse heller ikke give anledning til gener.

*Der skal derfor stilles vilkår om, at virksomheden skal holdes fri for spild af foder og oplag af affald, samt at der skal foretages den fornødne fluebekæmpelse.*

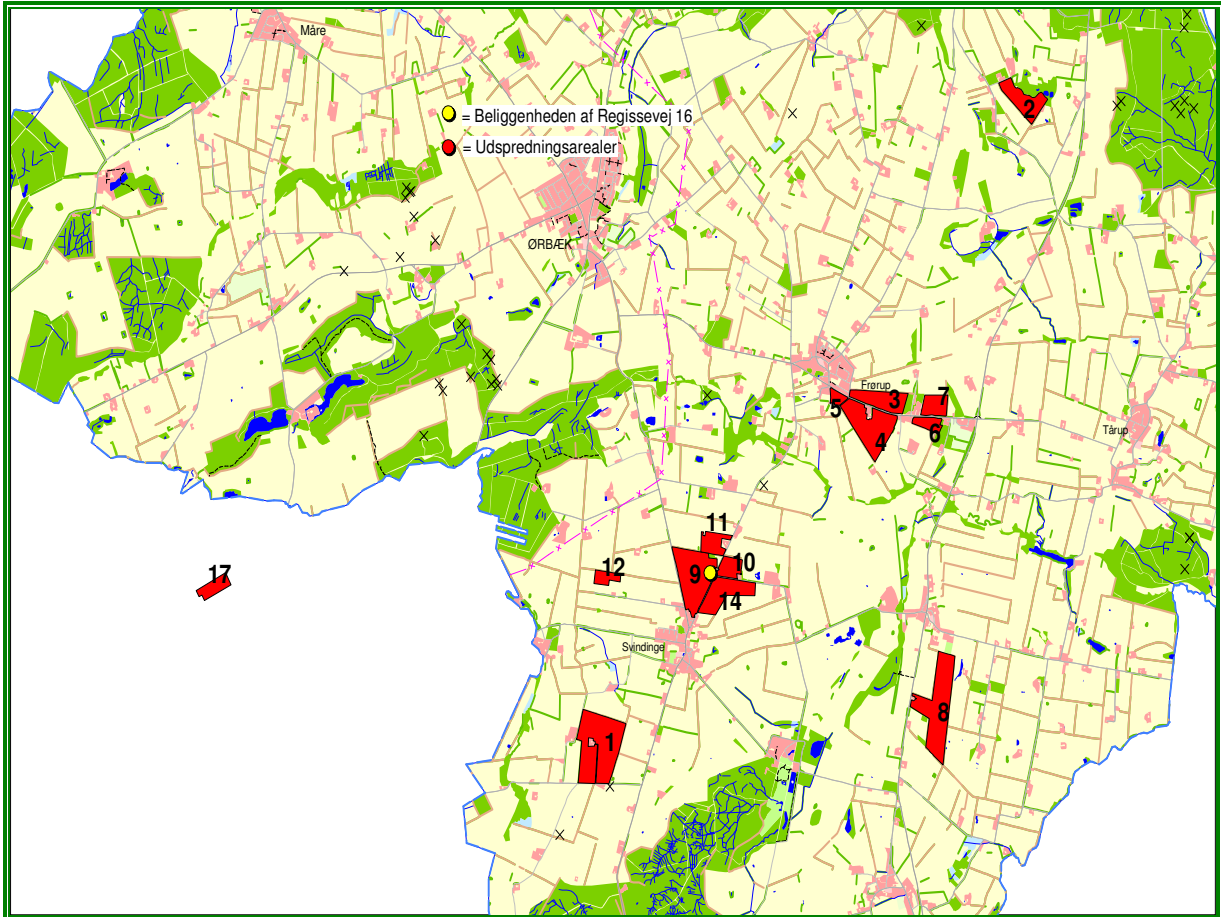
#### 2.3.8 Råvarer og hjælpestoffer – ressourcestyring

Der er i ansøgningen oplyst, at der i forbindelse med de nye stalde vil blive etableret lavenergi ventilation for at nedsætte energiforbruget. Der vil desuden blive opsat drikkeopper for at undgå unødigt spild.

Det anbefales, at der løbende ske registrering af forbruget af råvarer og hjælpestoffer med henblik på en nedsættelse/optimering af forbruget.

### 3. Udbringningsarealer

I det følgende er der foretaget en vurdering af den påvirkning, som udspretningsarealerne giver anledning til, og om denne er forenelig med hensynet til omgivelserne. Udspretningsarealernes beliggenhed fremgår af nedenstående kortudsnit.



Oversigtskort 7: Beliggenhed af udspretningsarealerne

#### 3.1 Drift af udbringningsarealer

Der er indledningsvis foretaget en vurdering af, om oplysningerne vedrørende udspretningsarealerne er tilstrækkeligt belyst, herunder om de oplyste standardsædskifter vil kunne forventes anvendt ved driften af det ansøgte.

Det samlede udspretningsareal udgør 162,24 ha. Af ansøgningen fremgår at der i beregningerne er valgt et standardsædskifte S2 (50% vinterkorn, 10% lovpligtige efterafgrøder, 15% vårkorn, 5% ærter og 20%vinterraps).

Nedenstående skema viser de forskellige relevante oplysninger, som indgår i de følgende vurderinger af udspretningsarealernes miljøpåvirkning.

Mark nr.	Drænet	Fosfortal	Afvander til
1	Ja	< 4	Via Kongshøj Å til Storebælt
2	Ja	> 6	Holckenhavn Nor til Storebælt
3	Ja	> 6	Via Kongshøj Å til Storebælt
4	Ja	< 4	Via Kongshøj Å til Storebælt
5	Ja	> 6	Via Kongshøj Å til Storebælt
6	Nej	> 6	Via Kongshøj Å til Storebælt
7	Nej	> 6	Via Kongshøj Å til Storebælt
8	Ja	< 4	Via Kongshøj Å til Storebælt
9	Nej	Mellem 4 og 6	Via Kongshøj Å til Storebælt
10	Ja	Mellem 4 og 6	Via Kongshøj Å til Storebælt
11	Ja	Mellem 4 og 6	Via Kongshøj Å til Storebælt
12	Ja	Mellem 4 og 6	Via Kongshøj Å til Storebælt
14	Ja	Mellem 4 og 6	Via Kongshøj Å til Storebælt
17	Ja	> 6	Holckenhavn Nor til Storebælt

Holckenhavn Nor er et lavvandet nor med et begrænset vandskifte med Nyborg Fjord/Storebælt og en vanddybde på under 2 meter. Noret er stærkt næringsstofpåvirket og med periodevis iltvind. Holckenhavn Nor er sårbar overfor tilførsel af næringsstoffer. Målsætningen for vandområdet er i dag ikke opfyldt på grund af for store næringsstofftilførsler fra oplandet og fra luften. Storebælt vurderes at være robust i forhold til tilførsel af næringsstoffer.

### 3.2 Gødningsproduktion og –håndtering

Der foretages her en vurdering af, om der er behov for at stille særlige vilkår vedrørende håndtering og udbringning af husdyrgødning.

En del af udspretningsarealet ligger op til Svindinge (mark nr. 9 og 14) og til Frørup (mark nr. 3, 4 og 5). Af ansøgningen fremgår, at udbringningen af husdyrgødning på disse arealer allerede i dag sker på hverdage inden for normal arbejdstid når det er muligt. Der udbringes aldrig husdyrgødning indenfor 200 m fra byen på lørdage og søn- og helligdage.

Det vurderes at udspretning af gylle på disse arealer på uhensigtsmæssige tidspunkter kan give anledning på lugtgene ved boliger i byzone.

*Der skal derfor stilles vilkår om, at der ikke må udbringes gylle inden for en afstand af 300 m til Svindinge og Frørup på lørdage, søn- og helligdage.*

### 3.3 Forurening og gener fra husdyrbrugets arealer

På baggrund af ansøgningen og tilgængelige kortværk vedrørende nitratklasser, fosfor-klasser, naturarealer m.v. er der her foretaget en vurdering af, om der er risiko for afstrømning/udvaskning af næringsstoffer fra udspretningsarealerne, der kan medføre en væsentlig øget miljøpåvirkning af de beskyttede naturtyper, som indgår i loven.

#### 3.3.1 Fosfor

Fosfortildelingen på udspretningsarealerne er efter etablering af det ansøgte 15,9 kg P/ha/år. Med det valgte sædskifte fraføres 26,9 kg P/ha/år. Dvs. der er et fosforunderskud på udspretningsarealerne på 11 kg P/ha/år. Med den nuværende drift tilføres udspretningsarealerne 22,8 kg P/ha/år.

På baggrund af dette vurderes det, at der ikke er risiko for udvaskning af fosfor fra udspretningsarealerne som følge af udbringning af husdyrgødning. Der stilles derfor ingen særlige vilkår i forhold til regulering af fosfor på husdyrbrugets arealer.

#### 3.3.2 Nitrat

I det følgende er der foretaget en vurdering af om kvælstofoverskuddet i form af nitrat er problematisk i forhold til den omkringliggende natur, overflade- og grundvand.

##### 3.3.2.1 Natur

Ansøgningskemaet tager ikke automatisk højde for udvaskningen til øvrig natur. Der kan f.eks. være plante og dyrearter i nærhed af udspretningsarealerne, der er sårbare over for yderligere påvirkninger af nitrat.

Udspretningsarealerne ligger ikke op til højt målsat natur (A og B). Der findes desuden ingen udbringningsarealer omfattet af "bufferzonereglen". Det vurderes på den baggrund at der ikke vil være grundlag for at stille særlige vilkår til driften af udbringningsarealerne i forhold til den omkringliggende natur.

##### 3.3.2.2 Overfladevand

5,02 ha af udspretningsarealet er beliggende inden for områder omfattet af nitratklasse 2. Dette betyder, at der kun må udbringes 98,92% af det normale husdyrtryk, svarende til, at der kun må udbringes 1,38 DE/ha/år. Af ansøgningen fremgår, at der kun udbringes husdyrgødning på udspretningsarealet svarende til 1,04 DE/ha eller 20314 kg N/ha/år og 2584 kg P/ha/år. Med det valgte sædskifte og ved kun at udbringe væskefraktionen fra den separerede gylle reduceres udvaskningen til overfladevand fra 44,4 kg N/ha/år til 42,6 kg N/ha/år.

*Der skal derfor stilles vilkår om at der på bedriftens udspretningsarealer maksimalt må tilføres husdyrgødning svarende til 1,04 DE/ha/år, svarende til en maksimal tilførsel af 20314 kg N/ha/år og 2584 kg P/ha/år i organisk gødning.*

Til dokumentation for, at vilkåret vedrørende udbragt kvælstof og fosfor er overholdt skal opbevares gødningsregnskaber, gødnings- og sædskifteplaner, samt ansøgninger om støtte efter enkeltbetalingsordningen.

### 3.3.2.3 Grundvand

Af ansøgningen fremgår at 54,54 ha ligger indenfor som nitratfølsomt indvindingsområde. Arealerne må derfor ikke tilføres en merbelastning i den ansøgte produktion i forhold til nudriften. Dette overholdes, idet alle udspretningsarealer, med det valgte sædskifte og ved kun at udbringe væskefraktionen af den separerede gylle en reduceret udvaskning på 2 mg N/l. Udvasningen af nitrat fra rodzonen vil være 53 mg nitrat/l.

*Der skal med hensyn til udvaskning af nitrat til grundvand stilles vilkår om, at hvis der konstateres forhøjede nitratkoncentrationer i det oppumpede grundvand i indvindingsoplandet, skal virksomheden iværksætte tiltag, der mindsker nitratudvaskningen til grundvandet. Forslag til tiltag skal ske i samråd med kommunen.*

## 4. Bedste tilgængelige teknik (BAT)

I dette afsnit er der foretaget en vurdering af, om driften af produktionen er baseret på den bedst tilgængelige teknik. I vurderingen er bl.a. indgået, hvorvidt omkostningen til etablering af en given BAT-teknologi er proportional med gevinsten for miljøet. I forhold til ansøgninger efter Husdyrgodkendelseslovens §11 anbefaler Miljøstyrelsen, at der foretages en vurdering i forhold til de staldsystemer og miljøteknologier, hvor der er udarbejdet BAT-byggeblade.

### Management

For at blandt andet at reducere lugtbelastningen fra stald anlægget vil den daglige drift blive planlagt med høj hygiejnestandard med rene og tørre stier. Dette vil også mindske ammoniakfordampningen fra staldanlægget.

### Foder

Der er i ansøgningen ikke beskrevet nogen særlige fodringstiltag til f.eks. reduktion af ammoniakfordampningen.

### Staldindretning

For at reducere ammoniakfordampningen fra produktionsanlægget vil alle staldafsnit, undtaget staldafsnit F, blive etableret med delvist spaltegulv. Desuden vil den nye gyllebeholder blive forsynet med fast teltoverdækning. Samlet reduceres ammoniakfordampningen med 480 kg N/år i forhold til nudriften.

### Forbrug af energi og vand

Der er ikke planlagt særlige vandbesparende foranstaltninger, men næsten al produktionen vil frem over ske i de nye stalde. På grund af den teknologiske udvikling og det, at alt er nyt vil vandforbruget pr. dyr med stor sandsynlighed være lavere end i dag. Vandspild er ofte forårsaget af dyrenes led med vandet, og det tilstræbes at etablere drikkeadgangen på en sådan måde, at dyrenes mulighed for at lege med vandet begrænses mest muligt. I forbindelse med etablering af det ansøgte projekt vil der blive installeret energibesparende ventilationsudstyr.

Der er på ejendommen opstillet en vindmølle og egenproduktionen af strøm er ca. 1,2 mio. kWh/år. Til sammenligning var elforbruget på ejendommen i 2006 ca. 145.000 kWh.

#### Opbevaring/behandling af husdyrgødning

På den nye gyllebeholder etableres teltoverdækning, hvilket reducerer den relative fordampning af kvælstof med mindst 80 % i forhold til ikke afdækkede beholdere, og ca. 50 % i forhold til naturligt flydelag.

Der etableres desuden et gylleseparationsanlæg. Som tidligere beskrevet udbringes kun væskefraktionen på ejendommen udbringningsarealer. Herved reduceres udvaskningen til overfladevand med ca. 2 kg N/ha/år og der fraføres ca. 11 kg P/ha/år mere end hvad der tilføres.

#### Udbringning af husdyrgødning

Husdyrgødningen udbringes med slæbeslanger. Da der på ejendommen er rigelig opbevaringskapacitet (17,5 måneder) kan udbringningen planlægges udført på tidspunkter, hvor udnyttelsen er størst og hvor udvaskningsrisikoen er mindst.

Set i forhold til det ansøgte projekt og i forhold til omkostningen og miljøgevinsten ved etablering af renere teknologi vurderes det, at virksomheden i rimeligt omfang inddrager anvendelsen af den bedst tilgængelige teknik (BAT) i forbindelse med udvidelse af produktionen. Det vurderes samtidig, at den anvendte teknologi ikke medfører nogen form for negative sideeffekter i forhold til f.eks. energiforbrug, dyrevelfærd m.v..

*Der skal derfor kun stilles vilkår om, at der i forbindelse med de løbende udskiftninger af installationer m.v. skal vælges løsninger, der mindsker forbruget af energi og vand og som mindsker ammoniakudslippet fra stald- og opbevaringsanlæg.*

## **5. Affald og kemikalier**

Der er her foretaget en vurdering af, om håndtering og bortskaffelse af affald sker under hensyntagen til omgivelserne.

Udvidelsen medfører ikke ændringer mht. anvendelse eller håndtering af kemikalier. Dette er beskrevet under punkt 2.1.10.

Olie-, kemikalie- og medicinaffald opbevares udendørs uden for bygning J. Det bortskaffes via den kommunale modtageordning. Det skal fremhæves, at olie- og kemikalieaffald m.v. skal opbevares under tag.

Døde søer og slagtesvin opbevares under kadaverkappe. Døde smågrise opbevares i containere med køl i varme perioder. Opbevares ud for staldafsnit B. Døde dyr bortskaffes til DAKA efter behov ca. 1-2 gange ugentligt.

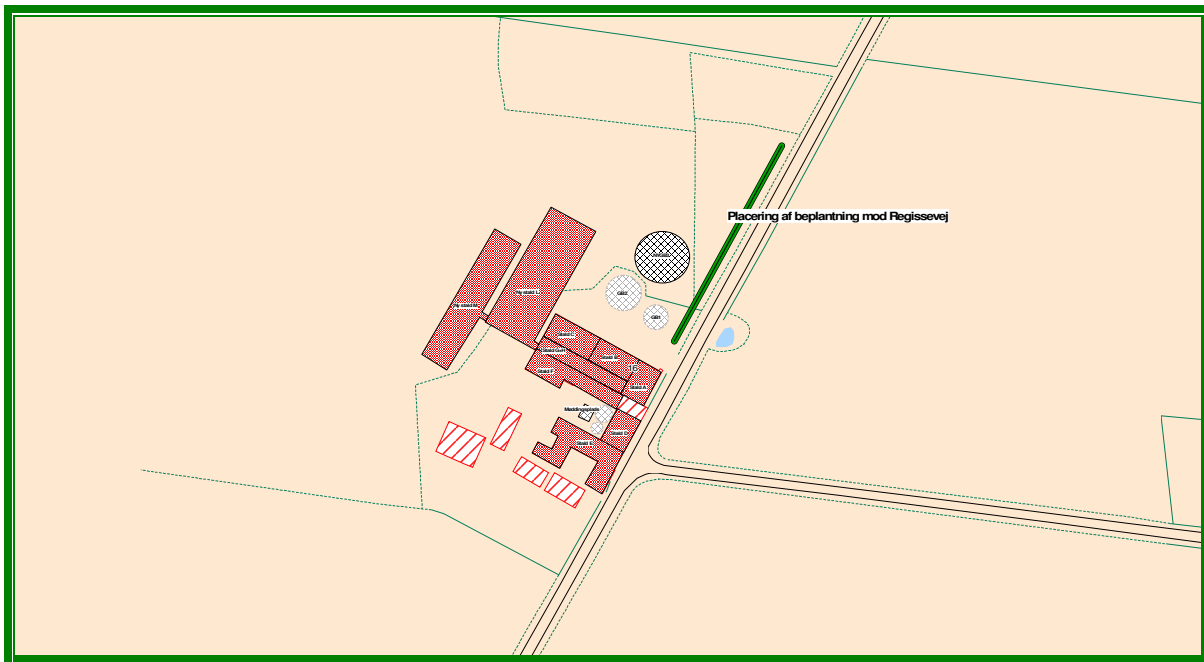
*Det vurderes, at der ikke er forøget forureningsrisiko forbundet med virksomhedens håndtering af affald, kemikalier m.v. og døde dyr. Der skal dog stilles vilkår om, at olie- og kemikalieaffald skal ske på støbt tæt bund under tag.*

## 6. Varetagelse af hensyn til landskab

Med hensyn til landskab er der i det følgende foretaget en vurdering af, hvorvidt den ansøgte produktion kan drives på stedet på en måde, som er forenelig med hensynet til omgivelserne, herunder bl.a. bevaringsværdige bebyggelser, kultur- og bymiljøer og landskaber.

Det er kommunens vurdering, at etableringen af det nye staldanlæg og den nye gyllebeholder vil betyde at virksomhedens samlede bygningsmasse, specielt set fra Regissevej, vil opleves som et dominerende element i landskabet. Da de planlagte staldes højde ikke øges markant i forhold til de eksisterende bygningers og da den opføres i tilknytning til den eksisterende bygningsmasse vurderes det samtidig, at der ikke kan nægtes tilladelse til dem.

*Det vurderes samlet, at der er behov for at mindske virksomhedens negative indvirkning på landskabet. Der skal derfor stilles vilkår om, at der op mod Regissevej skal etableres en 3-rækket beplantning. Beplantningen skal foruden egnstypiske buske etableres med hurtigtvoksende bestandstræer, f.eks. bøg eller eg. Nedenstående kortudsnit viser placeringen af beplantningen. Der skal samtidig stilles vilkår om, at beplantningen skal være etableret senest 1 år efter opførelse af de planlagte bygninger. Inden etablering af beplantningen skal der indsendes en plan for beplantningens indhold og udstrækning til kommunen. Der skal desuden stilles vilkår om, at det planlagte byggeri skal etableres i dæmpede farver.*



Oversigtskort 8: Principskitse for beplantning mod Regissevej

## 7. Sammenfatning

Nedenstående sammenfatter de af miljøvurderingens konklusioner, der vil udløse særlige vilkår i den endelige godkendelse.

### Produktionsanlæg

Da halmfyringsanlægget på ejendommen kun anvendes til opvarmning af beboelsen, skal det ikke omfattes af denne godkendelse. Der skal dog stilles vilkår om, at aske fra hamlen skal bortskaffes som erhvervsaffald eller udbringes på markerne (evt. iblandet gyllen). Halmaske skal opbevares i tæt lukket beholder el. lign., og må ikke opbevares i markstak.

Da separationsanlægget er en grundlæggende forudsætning for, at der kan meddeles godkendelse til det ansøgte, skal der stilles vilkår om etablering af et gylleseparationsanlæg på virksomheden. Al gylle fra produktionen skal behandles i separationsanlægget. Fiberfraktionen skal afsættes til bioforgasning. Separationsanlægget skal have en kapacitet, så højst 75% af kvælstoffet og 40% af fosforen bliver i væskefraktionen.

Der er foretaget en vurdering af den ammoniakpåvirkning ejendommens produktionsanlæg bidrager med til den omkringliggende natur. Da tålegrænserne for naturområderne vurderes ikke at være overskredet er overskredet og da der samlet set sker en reduktion af kvælstofudledningen i forbindelse med den ansøgte ændring af dyreholdet, skal der stilles vilkår svarende til de i ansøgningen anførte foranstaltninger til reduktion af ammoniakudledningen fra produktionsanlægget. Der skal derfor stilles vilkår om etablering af delvis spaltegulve i alle staldafsnit, undtaget staldafsnit F, samt vilkår om etablering af fast overdækning af ejendommens nye gyllebeholder.

Da de beregnede geneafstande er mindre end afstandene til nærmeste ejendomme, hhv. byzone, samlet bebyggelse og enkeltbolig i det åbne land vurderes det, at der ikke er forøget risiko for, at der vil forekomme væsentlige lugtgener ved de omboende. Det vurderes, at der ikke er grundlag for at stille særlige vilkår om etablering af lugtreducerende foranstaltninger. Der skal dog stilles vilkår om, at virksomheden skal etablere lugtreducerende foranstaltninger, hvis tilsynsmyndigheden på baggrund af konkrete observationer vurderer, at produktionen alligevel giver anledning til væsentlige lugtgener ved de omboende.

Støjkilderne på ejendommen vurderes ikke at give anledning til væsentlige gener for de omkringboende. Der vurderes derfor, at der kun skal stilles vilkår om at virksomheden skal overholde de generelle støjkraav.

Hvis virksomheden holdes ryddelig herunder fri for spild af foder og fri for oplag af affald, vurderes det at der ikke er forøget risiko for opformering af rotter. Hvis der desuden foretages den fornødne bekæmpelse af fluer vil disse heller ikke give anledning til gener. Der skal derfor stilles vilkår om, at virksomheden skal holdes fri for spild af foder og oplag af affald, samt at der skal foretages den fornødne fluebekæmpelse.

Det vurderes, at virksomhedens håndtering af kemikalier m.v. ikke giver anledning til forøget risiko for forurening. Der skal derfor alene stilles vilkår om, at vask af marksprøjte og påfyldning af kemikalier m.v. sker på støbt tæt plads med afløb til opsamlingsbeholder.



### **Udbringingsarealer**

Alle udbringingsarealer er omfattet af godkendelsen.

Det vurderes at udspreddning af gylle på den del af udspreddningsarealet, der støder op til Svindinge og Frørup arealer på uhensigtsmæssige tidspunkter kan give anledning på lugt-gene ved boliger i byzone. Der skal derfor stilles vilkår om, at der ikke må udbringes gylle inden for en afstand af 300 m til Svindinge og Frørup på lørdage, søn- og helligdage.

Det vurderes, at der ikke er risiko for udvaskning af fosfor fra udspreddningsarealerne som følge af udbringning af husdyrgødning. Der stilles derfor ingen særlige vilkår i forhold til regulering af fosfor på husdyrbrugets arealer.

Da der ikke sker en merudvaskning af kvælstof til overfladevand skal der stilles vilkår om, at bedriftens udspreddningsarealer maksimalt må tilføres husdyrgødning, svarende til 1,04 DE/ha/år, svarende til en maksimalt tilførsel af 20314 kg N/ha/år og 2584 kg P/ha/år i organisk gødning. Til dokumentation for, at vilkåret vedrørende udbragt kvælstof og fosfor er overholdt skal opbevares gødningsregnskaber, gødnings- og sædskifteplaner, samt ansøgninger om støtte efter enkeltbetalingsordningen.

Da der ved gennemførelse af det ansøgte ikke sker en merbelastning med nitrat af det vand, der forlader rodzonen skal der stilles derfor vilkår om, at virksamheden, hvis der konstateres forhøjede nitratkoncentrationer i det oppumpede grundvand i indvindingsoplandet, skal iværksættes tiltag, der mindsker nitratudvaskningen til grundvandet. Forslag til tiltag skal ske i samråd med kommunen.

### **Bedste tilgængelige teknik**

Set i forhold til det ansøgte projekt og i forhold til omkostningen og miljøgevinsten ved etablering af renere teknologi vurderes det, at virksamheden i rimeligt omfang inddrager anvendelsen af den bedst tilgængelige teknik (BAT) i forbindelse med udvidelse af produktionen. Det vurderes samtidig, at den anvendte teknologi ikke medfører nogen form for negative sideeffekter i forhold til f.eks. energiforbrug, dyrevelfærd m.v..

Der skal derfor kun stilles vilkår om, at der i forbindelse med de løbende udskiftninger af installationer m.v. skal vælges løsninger, der mindsker forbruget af energi og vand og som mindsker ammoniakudslippet fra stald- og opbevaringsanlæg.

### **Affald og kemikalier**

Det vurderes, at der ikke er forøget forureningsrisiko forbundet med virksomhedens håndtering af affald, kemikalier m.v. og døde dyr. Der skal dog stilles vilkår om, at olie- og kemikalieaffald skal ske på støbt tæt bund under tag.

### **Varetagelse af hensynet til landskab**

Det vurderes samlet, at der er behov for at mindske produktionsanlæggets negative indvirkning på landskabet. Der skal derfor stilles vilkår om, at der op mod Regissevej skal etableres en 3-rækket beplantning, svarende til kortudsnittet side 31. Beplantningen skal foruden egnstypiske buske etableres med hurtigtvoksende bestandstræer, f.eks. bøg eller eg. Nedenstående kortudsnit viser placeringen af beplantningen. Der skal samtidig stilles vilkår om, at beplantningen skal være etableret senest 1 år efter opførelse af de planlagte bygninger. Inden etablering af beplantningen skal der indsendes en plan for beplantning-

gens indhold og udstrækning til kommunen. Der skal desuden stilles vilkår om, at det planlagte byggeri skal etableres i dæmpede farver.

21. oktober 2008  
Bo Clausen

**Bilag**

**Bilag : Ansøgningskema. Skema nummer 1782 version 2 af 17. oktober 2008**