



Kildegaard v. Lars Christoffersen
Koledhusvej 2
5853 Ørbæk

Teknik- og Miljøafdelingen
Natur og Miljø

Rådhuset, Torvet 1
5800 Nyborg

Betjen dig selv på
www.nyborg.dk

Sagsansvarlig:
Bo Clausen
Tlf. 6333 7159
E-mail: bcl@nyborg.dk
Sagsnr. 450-2018-5693

20-04-2018

Afgørelse om ikke-godkendelsespligt til etablering af en ensilageplads med opsamlingsbeholder på Kildegårdsvej 1, 5853 Ørbæk. Cvr-nr.: 2806 2362

Indledning

Nyborg Kommune har 21. februar 2018 modtaget anmeldelse efter husdyrgodkendelsesbekendtgørelsens¹ anmeldeordning i § 11 om etablering af en 1.260 m² ensilageplads på ovennævnte landbrugsejendom. Pladsens sidehøjde vil blive 3 m og den bliver 42 m lang og 30 m bred. I tilknytning til ensilagepladsen etableres en 99 m³ beholder til opsamling af ensilagesaft fra ensilagepladsen. Diameteren af denne beholder bliver 7 m og højden over terræn bliver højest 1,5 m.

Af anmeldelsen fremgår, at ensilagepladsen etableres i tilknytning til det eksisterende bygningsværk på ejendommen. Den anses desuden for at være erhvervsmæssigt nødvendig for husdyrbruget. Det fremgår desuden af anmeldelsen, at der ikke foretages godkendelsespligtige ændringer af produktionsanlægget i forbindelse med etableringen af de to anlæg.

Der er samtidig med anmeldelsen af ovennævnte ensilageplads og opsamlingsbeholder anmeldt etablering af et 1.200 m² maskinhus, en 1.517 m² foderlade og en 2.190 m² halmlade. Der vil blive foretaget særskilte vurderinger af disse. Nedenstående oversigtskort viser beliggenheden af de anmeldte bygninger, herunder ovennævnte ensilageplads og opsamlingsbeholder, på Kildegårdsvej 1.

Der vil efter etablering af de anmeldte bygninger, i overensstemmelse med vilkår 6.3 og 6.4 i ejendommens miljøgodkendelse, blive etableret en afskærmende beplantning omkring ejendommen. Øvrige vilkår om varetagelse af hensynet til landskabet, vilkår 6.1, 6.2 og 6.5, om bl.a. maksimal bygningshøjde, taghældning og materiale- og farvevalg vil også blive overholdt.

Jf. ovennævnte anmeldeordning i husdyrgodkendelsesbekendtgørelsen, kan produktionsanlæg på husdyrbrug ændres/udvides uden forudgående miljøgodkendelse i forbindelse med etablering af blandt andet foderlader. Der skal dog være opfyldt en række kriterier for at udvidelsen/ændringen kan ske uden forudgående miljøgodkendelse. Når disse kriterier er opfyldt vurderer Miljøstyrelsen, at det anmeldte ikke vil give anledning til en væsentlig negativ påvirkning af miljøet og omboende i forhold til den nuværende miljøpåvirkning. Kommunen er således forpligtiget til at imødekomme en anmeldelse om udvidelse/ændring af produktionsanlægget, hvis kriterierne om anmeldelse er opfyldt.

Der er i nedenstående miljøvurdering foretaget en vurdering af, om disse kriterier er opfyldt.

¹ Bekendtgørelse nr. 1380 af 30. november 2017 om tilladelse og godkendelse m.v. af husdyrbrug.

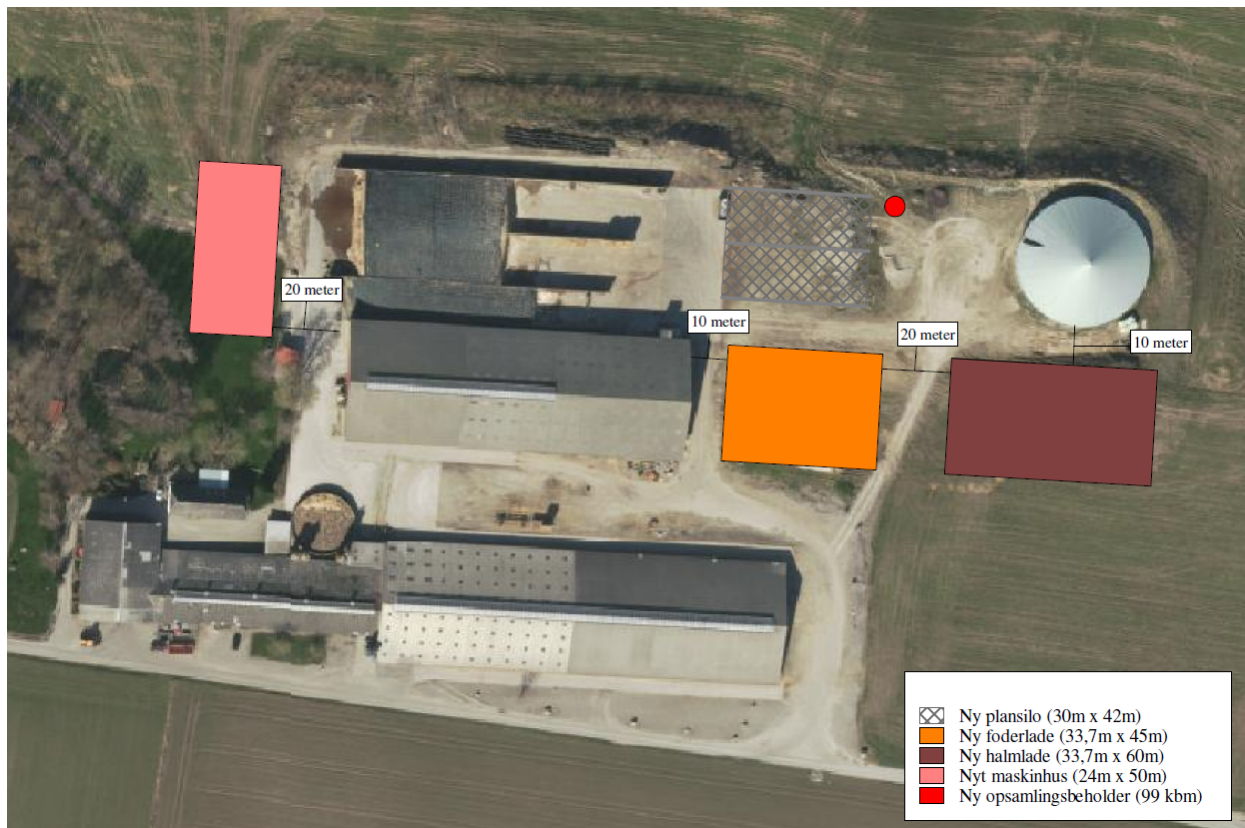


Fig. 1: Oversigtskort med angivelse af anmeldte bygninger, herunder ensilageplads og opsamlingsbeholder, på Kildegårdsvej 1.

Miljøvurdering

Ovenstående oversigtskort viser beliggenheden af produktionsanlægget på Kildegårdsvej 1. De anmeldte bygninger er indtegnet i oversigtskortet med grå skravering og opsamlingsbeholderen med rød farve. Kildegårdsvej 1 er beliggende i landzone.

I henhold til § 11 i husdyrgodkendelsesbekendtgørelsen, skal følgende betingelser være opfyldt ved etablering af en ensilageplads og en opsamlingsbeholder til ensilagesaft på et husdyrbrug. Opsamlingsbeholderen til ensilagesaften skal opfylde betingelse 1, 3, 4 og 5:

1.	Det anmeldte skal være erhvervmæssigt nødvendigt for den pågældende ejendoms drift som landbrugsejendom.
Den anmeldte ensilageplads og opsamlingsbeholder vurderes på baggrund af dyreholdet på ejendommen og bedriftens dyrkningsareal, at være erhvervmæssigt nødvendigt for ejendommens drift som landbrugsejendom. Betingelsen vurderes at være opfyldt.	
2.	Det samlede grundplan for ensilageopbevaringsanlæg og foderlagre der kan anmeldes efter § 11 må ikke overstige 3000 m²
Med etablering af ensilagepladsen er der samlet anmeldt 2.777 m ² efter § 11. Betingelsen vurderes at være opfyldt.	
3.	Det anmeldte skal placeres mindst 150 m fra et eksisterende eller ifølge kom-

	<p>muneplanens rammedel fremtidigt byzone- eller sommerhusområde eller i et område i landzone, der i lokalplan er udlagt til boligformål, blandet bolig- og erhvervsformål eller til offentlige formål med henblik på beboelse, institutioner, rekreative formål og lign.</p> <p>Det anmeldte skal placeres mindst 150 m fra nabobeboelser.</p>
<p>Den mindste afstand til de nærmeste byzone eller sommerhusområde m.v. er ca. 1.050 m og afstanden til nærmeste nabobeboelse (Regissevej 9) er ca. 250 m. Betingelsen vurderes at være opfyldt.</p>	

4.	<p>Byggeriet skal foretages uden ændringer i det eksisterende terræn på mere end +/- 1 m.</p> <p>Højden over terræn må maksimalt være 3 m.</p>
<p>Det er kommunens vurdering, at den anmeldte ensilageplads og opsamlingsbeholder kan etableres uden at give anledning til terrænændringer på mere end 1 m. Ingen af de anmeldte to anlæg har en højde på over 3 m. Betingelsen vurderes at være opfyldt.</p>	

5.	<p>Senest 31. december året efter etablering af plansiloen skal der være etableret en afskærmende beplantning omkring siloen. Den afskærmende beplantning skal bestå af løvtræer og buske, der er naturligt hjemmehørende i området, og beplantningen skal vedligeholdes i fornødent omfang, herunder ved eventuel gentilplantning.</p>
<p>Af anmeldelsen fremgår, at der efter etablering af de to anlæg, i overensstemmelse med vilkår 6.3 og 6.4 i ejendommens miljøgodkendelse, vil blive etableret en afskærmende beplantning omkring ejendommen. Betingelsen vurderes at være opfyldt.</p>	

Naboorientering

Der er 20. marts 2018 foretaget naboorientering i sagen. Der er ikke indkommet bemærkninger til sagen i forbindelse med naboorienteringen.

Samlet vurdering

Samlet er det Nyborg Kommunes vurdering, at etableringen af ensilagepladsen og opsamlingsbeholderen opfylder kravene for en anmeldelse i henhold til § 11 i husdyrgodkendelsesbekendtgørelsen, og at den kan etableres som anmeldt, uden at det vil medføre en væsentlig negativ påvirkning af det omgivende miljø og omboende. Det er derfor Nyborg Kommunes vurdering, at byggeriet kan udføres som anmeldt og på de betingelser, der fremgår af afgørelsen.

Afgørelse

Nyborg Kommune meddeler hermed afgørelse om ikke-godkendelsespligt til etablering af en 2.190 m² ensilageplads og en 99 m³ opsamlingsbeholder i tilknytning til det eksisterende produktionsanlæg på landbrugsejendommen matr. nr. 21f m.fl. Svindinge By, Svindinge beliggende Kildegårdsvej 1, 5853 Ørbæk, da det vurderes at de ikke vil være til skade for miljøet, herunder at de ikke vil påvirke naboerne væsentligt.

Afgørelsen er truffet i medfør af § 11 i husdyrgodkendelsesbekendtgørelsen.

Afgørelsen er betinget af, at ensilagepladsen og opsamlingsbeholderen etableres i overensstemmelse med anmeldelsen, samt at vilkår 6.1 – 6.5 i miljøgodkendelse af 3. maj 2012 til husdyrproduktionen på Kildegårdsvej 1 opfyldes.

Afgørelsen bortfalder, hvis den ikke er udnyttet inden for 3 år.

Eventuelle andre nødvendige tilladelser, f.eks. byggetilladelse, er ikke omfattet af denne afgørelse.

Offentliggørelse

Afgørelsen offentliggøres ved annoncering i Lokalavisen Nyborg 1. maj 2018.

Klagevejledning

Denne afgørelse kan efter husdyrbruglovens kap. 7, påklages til Miljø- og Fødevareklagenævnet af ansøgeren, klageberettigede myndigheder og organisationer samt enhver, der har en væsentlig, individuel interesse i sagens udfald.

Klagefrist

Klagefristen udløber 4 uger efter afgørelsens annoncering. Miljø- og Fødevareklagenævnet skal dermed have modtaget klagen senest 29. maj 2018.

Indgivelse af klage

En klage over denne afgørelse, skal ske til Miljø- og Fødevareklagenævnet. Klagen indsendes via Klageportalen, der ligger på forsiden af klagenævnets hjemmeside, www.nmkn.dk.

Adgangen til klageportalen sker via www.borger.dk og www.virk.dk. Der er direkte link til disse steder via forsiden af klagenævnets hjemmeside. Vejledning om hvordan man logger på og anvender Klageportalen, findes også på disse hjemmesider.

På klagenævnets hjemmeside findes information om, hvordan man klager via Klageportalen, bl.a. korte videovejledninger, "spørgsmål og svar" samt telefonnummer og e-mailadresse til supportfunktionen i klagenævnet.

Miljø- og Fødevareklagenævnet skal som udgangspunkt afvise en klage, der kommer uden om Klageportalen, hvis der ikke er særlige grunde til det. Hvis du ønsker at blive fritaget for at bruge Klageportalen, skal du sende en begrundet anmodning til den myndighed, der har truffet afgørelse i sagen. Myndigheden videresender herefter anmodningen til klagenævnet, som træffer afgørelse om, hvorvidt din anmodning kan imødekommes.

Gebyr

Der er et gebyr for at klage til Miljø- og Fødevareklagenævnet. Gebyret betales ved elektronisk overførsel eller ved giroindbetaling.

Virkning af klage

En klage over miljøgodkendelser eller andre afgørelser efter husdyrbrugloven² har ikke opsættende virkning på retten til at udnytte godkendelsen eller anden afgørelse, medmindre Miljø- og Fødevareklagenævnet bestemmer andet. Det skal fremhæves, at evt. udnyttelse af godkendelsen inden klagenævnet har truffet afgørelse i klagesagen, sker på eget ansvar.

Domstolene

Afgørelsen kan endvidere indbringes for domstolene. En eventuel sag skal være anlagt inden 6 måneder efter endelig afgørelse.

På Nyborg Kommunes vegne 23. april 2018

Venlig hilsen

Elisabeth O. Sørensen
Grubeleder Natur og Miljø

Bo Clausen
Miljøsagsbehandler

Modtagere af kopi af afgørelsen

- Sundhedsstyrelsen. E-post: syd@sst.dk

² Lov nr. 256 af 21. marts 2017 om husdyrbrug og anvendelse af gødning m.v..

- Det Økologiske Råd, Blegdamsvej 4B, 2200 København N.
E-post: husdyr@ecocouncil.dk
- Danmarks Naturfredningsforening. Masnedøgade 20, 2100 København Ø.
E-post: dnnymborg-sager@dn.dk
- Danmarks Fiskeriforening, Nordensvej 3, Taulov, 7000 Fredericia.
E-post: mail@dkfisk.dk
- Ferskvandsfiskeriforeningen, v/Niels Barslund.
E-post: nb@ferskvandsfiskeriforeningen.dk
- Danmarks Sportsfiskerforbund. Worsaaesgade 1, 7100 Vejle.
E-post: frodethorhauge@stofanet.dk
- Dansk Ornitologisk Forening
E-post: natur@dof.dk; nyborg@dof.dk
- Max Jakobsen Miljørådgivning, att. Max Jakobsen. Selagervej 5, 5750 Ringe.
E-post: mjb@maxjakobsen.eu
- Jørn og Maja Hansen. Kildegårdsvej 2, 5853 Ørbæk
- Carsten M. Nielsen og Annita E. Frydendal. Regissevej 7, 5853 Ørbæk
- Sussanne H. Vendelbo. Regissevej 9, 5853 Ørbæk
- Helle Lange og Klaus J. Lund. Regissevej 10, 5853 Ørbæk
- Rasmus N. Andersen. Regissevej 8, 5853 Ørbæk
- Kjeld Hansen. Regissevej 12, 5853 Ørbæk